

Изводи из рецензија:

„Популација Србије почетком 21. века“ представља најновији свеобухватан и језгровит преглед демографских карактеристика, трендова и промена у развоју становништва Србије. Такође, представља одговор на изазове који сваки, па и Попис 2011. носи увођењем нових обележја, променом методологије, актуелизацијом пописних садржаја. Тиме аутори добијају простор за креативно, интердисциплинарно и функционално испитивање демографских феномена, адекватно променама у социоекономском окружењу. У том смислу, ова студија, поред стандардних методолошких приступа, нуди и садржаје који би се могли окарактерисати као надоградња, не само када су у питању нова обележја и аналитичка минуциозност, већ и промишљања у контексту јавних политика.

Проф. др Мирјана Девеџић

Публикација „Популација Србије почетком 21. века“ представља веома значајно и актуелно дело. Аутори су сажето и проблемски анализирали и дискутовали релевантне резултате Пописа становништва 2011, уз указивање на динамику промена у периоду између два последња пописа. Посебну вредност студије чине садржаји који се односе на ауторска запажања и сугестије који омогућавају разумевање демографских тема у одређеном друштвеном контексту, аргументовано указујући на неопходност мера популационе и других развојних политика.

Др Весна Лукић

Студија „Популација Србије почетком 21. века“ пружа комплексну и свеобухватну анализу развојног становништва Србије која се посебно фокусира на последњи међупописни период. Темељи се на пописним резултатима које је Републички завод за статистику публиковао током последње три године и од изузетног је значаја за научну и стручну јавност. Научни допринос студије огледа се у јасно дефинисаном предмету истраживања, методски унапређеном приступу демографским феноменима и примени оптималних техника демографске анализе. Са друге стране, стручна јавност пред собом има дело које је, осим у домену јавних политика којима се усмерава популациони раст и миграциона кретања, употребљиво и у низу других области јавне управе, од запошљавања, социјалне заштите и образовања, до просторног и урбанистичког планирања.

Др Вера Глигоријевић

## Попис становништва, домаћинстава и станова 2011. у Републици Србији

# ПОПУЛАЦИЈА СРБИЈЕ ПОЧЕТКОМ 21. ВЕКА

Уредник  
Владимир Никитовић



[www.stat.gov.rs](http://www.stat.gov.rs)  
[www.popis2011.stat.rs](http://www.popis2011.stat.rs)

ПОПУЛАЦИЈА СРБИЈЕ ПОЧЕТКОМ 21. ВЕКА

Попис становништва, домаћинстава и станова 2011. у Републици Србији  
**ПОПУЛАЦИЈА СРБИЈЕ ПОЧЕТКОМ 21. ВЕКА**

**Уредник**

Владимир Никитовић

**Аутори**

Снежана Лакчевић  
Љиљана Ђорђевић  
Бранислав Ђурђевић  
Даниела Арсенивић  
Иван Маринковић  
Мирјана Рашевић  
Владимир Никитовић  
Јелена Предојевић-Деспић  
Горан Пенев  
Анкица Шобот  
Биљана Станковић  
Биљана Радивојевић

## 7. Образовне карактеристике становништва

Образовање је једно од основних обележја становништва, и као такво представља неизоставан садржај пописне грађе. У свим претходним пописима прикупљани су подаци о писмености и највише завршеној школској спреми, а 2011. године уведена је и компјутерска писменост. Услед све веће примене рачунара као неопходног средства у различитим сферама живота, овај нови индикатор одговара захтевима савременог доба. Познавање основних компјутерских програма не само да је неопходно за обављање многих послова већ је важно као могућност подизања општег едукативног нивоа и унапређења знања, али и као средство комуникације у свакодневном животу.

### 7.1. Школска спрема

Тенденције образовних карактеристика становништва током друге половине 20. века резултирале су позитивним ефектима, што је регистровано Пописом 2002. године (Станковић, 2006). Обавезно основно образовање, експанзија средњег и све већа заступљеност терцијарног нивоа унапредили су образовну структуру становништва. Повећани су удели лица са средњом школом, као и лица која су стекла дипломе виших школа или факултета, а највећи проценти лица са непотпуним основним образовањем и лица без школе били су регистровани у популацији старој 60 и више година.

Према Попису 2011, близу половине становништва старог 15 и више година имало је средњи ниво образовања (табела 7.1-1), што је за око осам процентних поена био већи удео него 2002. године. Такође, 16,2% становништва са терцијарним нивоом образовања означило је већу заступљеност ових лица у односу на 2002, када је овај образовни ниво имало 11% становништва. Удео лица која су завршила вишу школу или факултет био је три пута мањи у односу на лица са средњим нивоом образовања, што је блажа разлика него 2002, када је био готово четири пута мањи.

У прилог побољшања образовне структуре говори мањи удео лица без школе и са непотпуном основном школом 2011. (13,7%) у односу на 2002. годину (21,8%). То је значајним делом последица морталитета старијег становништва код којег су се концентрисале неповољне образовне карактеристике. Промена је била најслабија у погледу удела лица која су имала основно образовање. Њихов удео је био за око три процентна поена мањи него 2002. године (23,9%), а заступљеност ове образовне опције видљива је и у генерацијама које су се школовале крајем 20. и почетком 21. века.

Регионалне разлике у Републици Србији испољавале су се кроз одређена одступања у заступљености лица сваког од образовних нивоа, а најочљивије је издвајање Београдског региона (табела 7.1-1). Више од половине становништва старог 15 и више година имало је средњи ниво образовања, а најбитнија специфичност јесте готово 30% лица која су завршила вишу школу или факултет. То је био два до близу два и по пута већи удео у поређењу са осталим регионима.

Супротно од тога, заступљеност лица са нижим образовним нивоима била је најмања у Београдском региону. Удео лица са основним образовањем (13,9%) био је близу два, оних са непотпуном основном школом (4,1%) од два и по до готово четири, а без школе (1,2%) два до више од три пута нижи у односу на остале регионе.

**Табела 7.1-1.** Образовна структура становништва старог 15 и више год. по регионима, Попис 2011.

Регион	Укупно	Без школске спреме	Непотпуно основно	Основно	Средње	Терцијарно
<b>РЕПУБЛИКА СРБИЈА</b>	<b>6 161 584</b>	<b>164 884</b>	<b>677 499</b>	<b>1 279 116</b>	<b>3 015 092</b>	<b>1 000 569</b>
Београдски регион	1 426 710	16 751	58 259	198 842	749 079	396 779
Регион Војводине	1 654 339	38 475	176 738	359 761	842 142	232 874
Регион Јужне и Источне Србије	1 347 323	50 823	201 692	314 513	605 683	167 912
Регион Шумадије и Западне Србије	1 733 212	58 835	240 810	406 000	818 188	203 004
Регион Косово и Метохија	...	...	...	...	...	...
Структура (%)						
<b>РЕПУБЛИКА СРБИЈА</b>		<b>2,7</b>	<b>11,0</b>	<b>20,8</b>	<b>48,9</b>	<b>16,2</b>
Београдски регион		1,2	4,1	13,9	52,5	27,8
Регион Војводине		2,3	10,7	21,7	50,9	14,1
Регион Јужне и Источне Србије		3,8	15,0	23,3	45,0	12,5
Регион Шумадије и Западне Србије		3,4	13,9	23,4	47,2	11,7
Регион Косово и Метохија	...	...	...	...	...	...

Анализа образовне структуре на нивоу области и општина показује неуједначену заступљеност становништва са дијаметрално супротним образовним карактеристикама. Удели лица без школе били су значајно нижи од удела лица са терцијарним нивоом образовања, али у оба случаја је постојала неуједначеност унутар региона. У погледу осталих образовних нивоа, она је била слабија.

### 7.1.1. Лица без школе

Највећи удео лица без школе био је у Региону Јужне и Источне Србије (3,8% становништва старог 15 и више година), првенствено захваљујући Топличкој и Јабланичкој области (готово 6%). У апсолутним износима разлика између ове две области била је значајна. Јабланичка је припадала областима са највећим бројем лица која се нису школовала (10 621), а Топличка областима са најмањим бројем ових лица (4 613).

Највећи број лица без школе пописан је у Граду Београду (16 751), који уједно бележи и најнижи проценат ове популације (1,2%) у односу на остале области. Најмањи број лица без школе забележен је у Пиротској области (2 189), што је 2,7% становништва старог 15 и више година.

Посматрано по општинама, највећи број становника без школе био је у Лесковцу (6 095), а ова општина је била на средини скале ранжираних општина (4,9% становништва старог 15 и више година). Најмањи број особа без школе забележен је у општинама Стари град, Сремски Карловци, Лапово, Савски венац и Врачар (између 100 и 150 становника). Међу осам општина са најнижим уделитема (испод 1%) налазило се седам београдских (Стари град, Врачар, Савски венац, Звездара, Нови Београд, Раковица и Вождовац), као и нишка Општина Медијана. Општина са највећом заступљеношћу лица без школе била је Црна Трава (11,3%), међутим, реч је о 177 становника. У Општини Бојник, 10,5% становништва старог 15 и више година било је без школе, што је близу 1 000 становника. Високи удели ове популације забележени су и у општинама Гаџин Хан, Бујановац, Медвеђа и Блаце (8–9%), али је једино у Општини Бујановац регистровано више од 1 000 становника.

### 7.1.2. Лица са средњим нивоом образовања

У погледу заступљености лица са средњом школском спремом не постоји значајнија регионална диференцираност, нити издвојеност неког од региона у Попису 2011. (табела 7.1-1). Ипак, регионалне разлике се манифестују кроз ниже уделе становништва са средњом школом, као највишим постигнутим степеном, у Региону Шумадије и Западне Србије односно Јужне и Источне Србије.

Просторна диференцираност нешто је уочљивија на нивоу области, мада су удели лица са средњим нивоом образовања били релативно високи и у оним областима у којима је заступљеност најнижа. У шест области више од половине становништва старог 15 и више година имало је средњу стручну спрему, а у осталим је њихов удео износио између 40 и 50%. Једино је у Браничевској области заступљеност ових лица била испод 40%.

Општине са највећим уделом лица која су имала средњи ниво образовања су Стара Пазова (58,6%), Темерин (58,4%) и Гроцка (58,3%). У 45 општина, више од половине становништва старог 15 и више година било је са средњом школском спремом, а у две општине је то био случај са половином становништва (Беочин и Шабац). Најмања заступљеност особа са овим образовним нивоом, регистрована је у Општини Мало Црниће (22,7%), а у још шест општина њихови удели су били нижи од 30% (Жабари, Петровац на

Млави, Ражањ, Велико Градиште, Жагубица и Осечина). Ово су иначе општине са ниским уделима више и високо образованих, а релативно високим уделима лица која су имала основно или ниже образовање.

Становништво са средњом школском спремом међусобно се разликује према типу завршене школе. Најчешћа опција биле су четворогодишње средње школе, али између региона је постојало мање одступање у учесталости (табела 7.1-2). Близу половине становништва које је имало средњи ниво образовања завршило је неку стручну четворогодишњу школу, док је више од трећине имало дипломе трогодишњих школа. У Београдском региону је више од половине средње образованих завршило четворогодишње школовање, што је био највећи удео на регионалном нивоу. Супротно од тога, у овом региону је била најмања заступљеност оних који су завршили трогодишње средње школе (26,8%).

**Табела 7.1-2.** Структура становништва са средњим нивоом образовања према типу завршене средње школе, по регионима, Попис 2011. (%)

Регион	Двогодишње средње школе	Трогодишње средње школе	Четворогодишње средње школе (без гимназија)	Гимназије	Специјализације после средње школе
<b>РЕПУБЛИКА СРБИЈА</b>	<b>3,3</b>	<b>36,0</b>	<b>48,6</b>	<b>10,3</b>	<b>1,7</b>
Београдски регион	2,7	26,8	54,5	13,8	2,3
Регион Војводине	4,0	38,7	46,7	9,3	1,4
Регион Шумадије и Западне Србије	3,1	40,9	45,9	8,4	1,7
Регион Јужне и Источне Србије	3,5	37,3	47,5	10,1	1,6
Регион Косово и Метохија	...	...	...	...	...

Посебну специфичност средњег образовања чине гимназије, као школе које се могу сматрати међукокорак ка стицању терцијарног образовања. На нивоу Републике Србије, то је био случај са сваким десетим становником који је стекао средњи ниво образовања (311 530), док је у регионалним оквирима највећа учесталост била у Београдском региону (13,8% оних који су имали средње образовање као највиши постигнути ниво, односно 103 093 становника).

Лица која су као највиши ниво образовања имала завршену гимназију чинила су једну петину старих 15–19, као и старих 20–24 године, док је код старијих од 24 године. Највећа заступљеност била у старосним групама 25–29 и 50–54 године (12,7%, односно 10,9%). С обзиром на специфичност ове врсте образовања, у ситуацији када је средња школска спрема највиши стечени образовни ниво ових лица, намећу се два питања. Једно се односи на њихов положај на тржишту радне снаге и могућности проналажења посла, а друго је питање разлога одустајања од терцијарног образовања.

Када је гимназијско образовање одлика становништва које се даље школује, онда оно није предмет претходно поменутих питања. Пописни резултати показују да се у Републици Србији 2011. године 44,2% лица старости 20–24 године школовало, при чему је то био случај са 50,1% женског и 38,6% мушког становништва. У поређењу са овом старосном групом, удео

лица која су се још увек школовала међу старима 25–29 година био је готово два и по (18,1%), а у старосној групи 30–34 године чак готово шест пута мањи (7,6%). И у оквиру ових старосних група, удео лица која су се школовала био је већи у женској (19,2% и 8,4%) него у мушкој популацији (17% и 6,7%).

Највећи удели лица која су се школовала у време Пописа 2011. регистровани су у Београдском региону. Овај статус имало је 55,2% старих 20–24 године, 25,3% старих 25–29 и 12,2% старих 30–34 године. Заступљеност ових особа у све три старосне групе била је већа у женској (60,1%; 26,4% и 13,3%) него у мушкој популацији (50,4%; 24,2% и 10,9%).

### 7.1.3. Лица са терцијарним нивоом образовања

У погледу удела више и високо образованих издваја се подручје Града Београда, у којем је готово сваки трећи становник у време Пописа 2011. имао терцијарни ниво образовања (396 779 становника). У Јужнобачкој области је близу једне петине становништва старог 15 и више година стекло више или високо образовање (101 022 становника), а у Нишавској 17,9% (58 292). Удео више и високо образованих у осталим областима кретао се између 10% и 15%, осим у Браничевској (око 8%). У апсолутном износу, једина област са мање од 10 хиљада становника који су имали дипломе више школе или факултета била је Топличка (8 362).

Просторне разлике у уделу становништва са терцијарним нивоом образовања посебно су изражене на нивоу општина. Предњаче београдске општине из најужег градског језгра – Врачар и Стари град, у којима је више од половине становништва старог 15 и више година имало више или високо образовање, а следе Савски венац (46,6%) и Нови Београд (40,6%). Око једне трећине становништва нишке Општине Медијана и београдских Звездара и Вождовац завршило је вишу школу или факултет. У седам општина овај удео је био између 20% и 30% становништва старог 15 и више година. Поред београдских општина (Чукарица, Раковица, Палилула и Земун), у овој групи налазе се још Нови Сад (27,7%) и Петроварадин (20,6%). У десет општина забележено је између 15% и 20% више и високо образованих (нишке општине Пантелеј и Палилула, Крагујевац, Сремски Карловци, Ужице, Врање, Зрењанин, Крушевац, Чачак и Панчево).

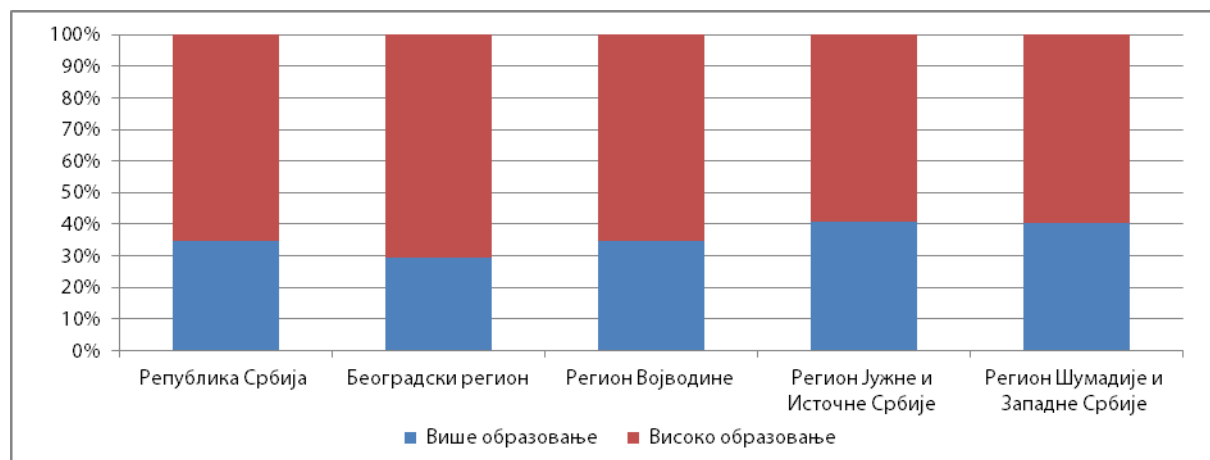
С друге стране, у више од половине од укупног броја општина у Републици Србији, мање од 10% становништва старог 15 и више година имало је дипломе о завршеном вишем или високом образовању. Најнижи удели забележени су у општинама Осечина (3,9%), Жабари (3,7%) и Мало Црниће (3,1%). Најмањи број лица са овим образовним карактеристикама забележен је у Црној Трави (98), а они су чинили 6,3% становништва старог 15 и више година.

### Високообразовани, магистри и доктори наука

Терцијарни ниво образовања није хомоген. У популацији са овим образовним нивоом налазе се лица која су стекла дипломе виших школа, факултета, високих школа (уведених Болоњском декларацијом), као и магистри и доктори наука.



**Графикон 7.1-1.** Структура становништва са терцијарним нивоом образовања по регионима, Попис 2011.



Резултати Пописа 2011. указују на то да је близу две трећине лица са терцијарним нивоом образовања у Републици Србији (652 234) завршило неки од факултета. Већа заступљеност ових лица у односу на она која су завршила вишу школу постоји у свим регионима и областима, с тим да су се регионалне разлике кретале од 70,5% у Београдском региону (279 642) до 59,2% у Региону Јужне и Источне Србије (99 472) (графикон 7.1-1). На нивоу области, највећи проценат високообразованих у оквиру лица са терцијарним нивоом образовања забележен је у Јужнобачкој (72,0% односно 72 703 лица), а најнижи у Топличкој области (53,1% или 4 440 лица).

У Републици Србији је 2011. године пописано 46 859 лица која су поседовала дипломе магистара и доктора наука, што је било 0,8% укупног становништва старог 15 и више година, односно 7,2% високообразоване популације. Број доктора наука (18 453) означава близу 40% популације која је стекла дипломе после завршених факултета. Највећи број и магистара (16 655) и доктора наука (11 409) забележен је у Београдском региону, и они су чинили око 60% укупног броја лица са овим образовним карактеристикама у Републици Србији.

**Табела 7.1-3.** Број и удео магистара и доктора наука у високообразованој популацији по регионима, Попис 2011.

Регион	Укупно		Магистри		Доктори наука	
	број	удео (%)	број	удео (%)	број	удео (%)
<b>РЕПУБЛИКА СРБИЈА</b>	<b>46 859</b>	<b>7,2</b>	<b>28 406</b>	<b>4,4</b>	<b>18 453</b>	<b>2,8</b>
Београдски регион	28 064	10,0	16 655	6,0	11 409	4,1
Регион Војводине	9 439	6,2	5 822	3,8	3 617	2,4
Регион Шумадије и Западне Србије	4 587	3,8	3 119	2,6	1 468	1,2
Регион Јужне и Источне Србије	4 769	4,8	2 810	2,8	1 959	2,0
Регион Косово и Метохија	...	...	...	...	...	...



Учешће магистара и доктора наука у популацији високообразованих у Београдском региону премашује удео на нивоу Републике Србије (табела 7.1-3). Њихова заступљеност (10%) била је више од два и по пута већа него у Шумадији и западној Србији, региону са најнижим уделом (3,8%).

Међу лицима која су стекла дипломе настављајући школовање након завршетка факултета, била је већа заступљеност магистара. Посматрано по регионима, разлика је најнаглашенија у Шумадији и западној Србији, где је пописан најмањи број доктора наука (1 468). Они су чинили мање од једне трећине укупног броја ове популације, док је у остала три региона њихов удео износио око 40%. Разлог би могао да буде последица тога да се одређени број оних који су студирали у Београду није вратио у свој регион. Насупрот томе, лица која су студирала и докторирала у Новом Саду и у Нишу, остајала су унутар Војводине, односно Региона Јужне и Источне Србије.

Посматрано по областима, највећи број доктора наука пописан је тамо где се налазе универзитетски центри, при чему је била наглашенија разлика у апсолутном него у релативном смислу. Број доктора наука пописаних у Нишавској области (1 383) био је осам, а у Јужнобачкој готово два пута мањи (2 721) него на подручју Града Београда (11 409). Међутим, у релативном износу, лица са највишим нивоом образовања су чинила 4,1% факултетски образоване популације Града Београда, док је у друге две области њихов удео био тек нешто нижи (3,7%). У Шумадијској области је пописано свега 600 доктора наука, што је било 2,7% високообразованих.

## 7.2. Општа и компјутерска писменост

### 7.2.1. Општа писменост

Попис 2002. показао је смањивање обима и релативне заступљености неписменог становништва (Станковић, 2006). Ова тенденција је настављена и током периода 2002–2011. Број неписмених према Попису 2011. (127 463) био је готово два пута мањи у односу на Попис 2002, при чему се и њихов удео смањио са 3,4% у 2002. на непуна 2% у 2011.<sup>46</sup> Највећи удео неписмених био је у Региону Јужне и Источне Србије (3%), а од области, у Јабланичкој (4,7%).

Неписмена лица чинила су у време Пописа 2011. 3,1% женског и 0,7% мушког становништва старог 10 и више година. Међутим, да је неписменост пре свега одлика женског становништва, види се кроз чињеницу да су жене чиниле 82% (104 632) укупног броја неписмених. Објашњење се налази у томе да су стари 65 и више година чинили 70,5% неписмених, а то је популациона група у којој су, услед дужег животног века, заступљеније жене него мушкарци. Чак 78% укупног броја неписмених чиниле су жене старости 65 и више година (81 748).

---

<sup>46</sup> Према пописној методологији, број и удео неписмених се израчунава у односу на становништво старије од 10 година.

Разлика у броју и заступљености неписмених лица постојала је и према типу насеља. Број неписмених је био готово три пута већи у осталим (66 782 односно 3,3%) него у градским насељима (23 105 односно 1%). У осталим насељима жене су чиниле 82,9% неписмених (72 787), а у градским 80,2% (31 845). Готово три пута већи број неписмених жена старости 65 и више година у осталим (60 435) него у градским насељима (21 313) јесте најнаглашенија разлика између ова два типа насеља. То указује да су старије генерације жена неградских насеља биле у већој мери погођене неповољним положајем у погледу могућности стицања елементарне писмености.

Међутим, за разлику од ових насеља, у којима је 83% укупног броја неписмених жена било старо 65 и више година, у градским насељима је једна трећина неписмених жена била млађа од 65 година. Чак 13,2% неписмених чиниле су оне које су биле старе између 10 и 35 година (4 202 лица). У осталим насељима не само да је био мањи удео жена ове старости међу неписменима (4,5%) већ су и у апсолутном погледу оне биле мање бројне (3 290).

Мада су стари 65 и више година најбројнија неписмена лица (89 887), треба имати у виду да готово 30% неписмених није припадало овој популационој групи. У погледу структуре неписмених према старости, Београдски регион и Регион Војводине издвајају се већим уделом младих и средовечних у односу на остале регионе. Чак нешто више од 40% укупног броја неписмених лица у ова два региона чинило је становништво старо између 10 и 64 године. Притом, у Београдском региону је било 1 845 неписмених лица 20–34 године (15% укупног броја неписмених на овом подручју), а у Региону Војводине 3 137 (11%). Неписмени су регистровани и код старих између 10 и 19 година, и то 936 (7,5%) у Београдском региону и 1 448 (5,1%) у Региону Војводине.

Судећи према резултатима Пописа 2002, неписменост у млађим генерацијама могла би се објаснити заступљеношћу неписмених лица међу припадницима ромске националности. Тада је у свим старосним групама ове етничке групе уочена висока стопа неписмености, укључујући и децу школског узраста, што није уочено међу припадницима осталих националности (Станковић, 2006).

### 7.2.2. Компјутерска писменост

Савремени трендови у погледу постојања одређених вештина и знања у различитим областима рада налажу и нове критеријуме у погледу образовања становништва. Рад на рачунару, коришћењем основних програма, постао је један од елементарних сегмената знања. Стање у погледу компјутерске писмености становништва, на основу пописних података, може се посматрати са становишта распрострањености лица која су компјутерски писмена, односно неписмена.

Компјутерска писменост према Попису 2011. подразумева способност коришћења четири основне активности на рачунару. То су обрада текста, израђивање табела, примање и слање електронске поште и коришћење интернета. Формиране су три категорије становништва, у зависности од степена познавања рада на рачунару. Лица која обављају све

четири активности припадају компјутерски писменима, они који знају бар једну припадају делимично писменим особама, а они који не знају ни једну и који у свакодневном животу не користе рачунар јесу компјутерски неписмена лица.

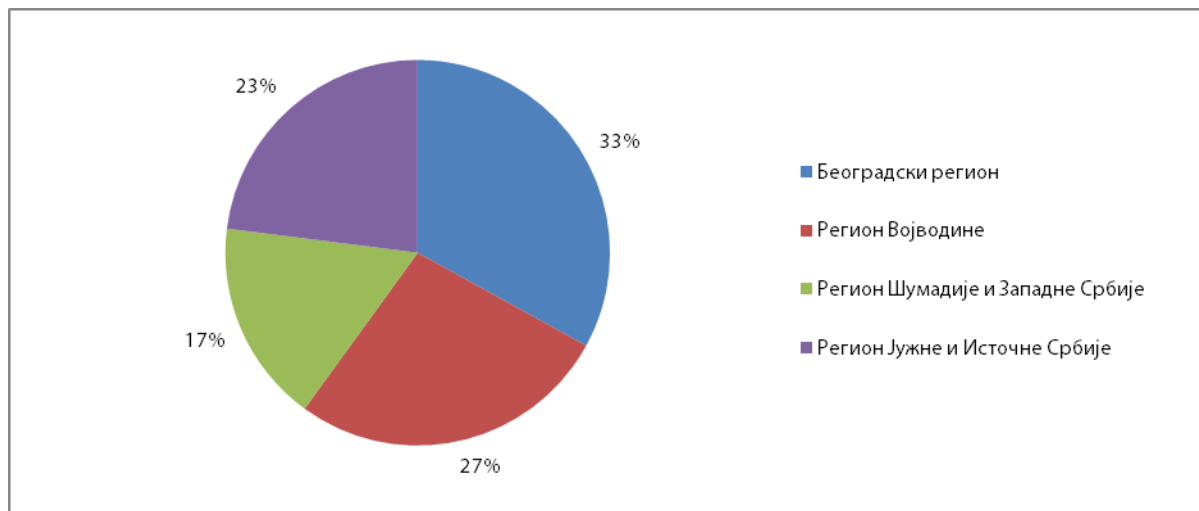
У Републици Србији је 2011. године 49% становништва старог 15 и више година било потпуно или делимично компјутерски писмено (табела 7.2-1). Лица која су знала да обављају све четири активности била су два пута заступљенија у односу на оне који су знали бар једну (34,2% према 14,8%). Међутим, утисак је неповољнији када се има у виду да је 3 142 854 становника старих 15 и више година било компјутерски неписмено, у односу на 2 108 144 компјутерски писмених. Делимично познавање рада на рачунару регистровано је код 910 586 становника који су били стари 15 и више година.

**Табела 7.2-1.** Структура становништва старог 15 и више год. према компјутерској писмености, по регионима, Попис 2011. (%)

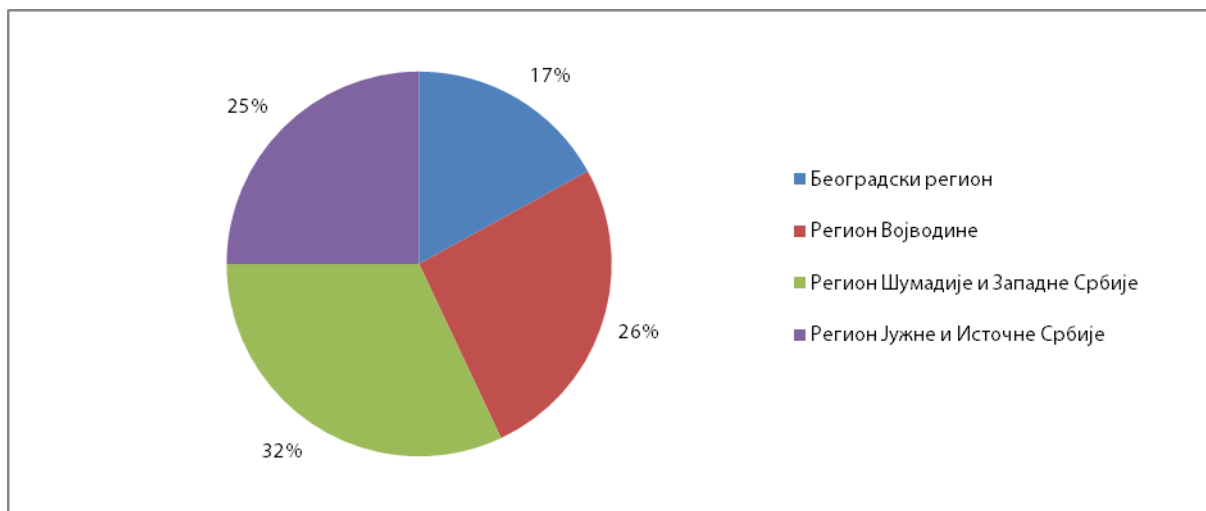
Регион	Компјутерски писмена лица	Компјутерски делимично писмена лица	Компјутерски неписмена лица
<b>РЕПУБЛИКА СРБИЈА</b>	<b>34,2</b>	<b>14,8</b>	<b>51,0</b>
Београдски регион	48,1	13,9	38,0
Регион Војводине	34,9	15,8	49,3
Регион Шумадије и Западне Србије	27,8	14,8	57,4
Регион Јужне и Источне Србије	26,9	14,4	58,7
Регион Косово и Метохија	...	...	...

Свако треће компјутерски писмено лице пописано је у Београдском региону, а свако треће компјутерски неписмено лице у Региону Шумадије и Западне Србије (графикони 7.2-1 и 7.2-2).

**Графикон 7.2-1.** Дистрибуција компјутерски писмених лица по регионима, Попис 2011.



**Графикон 7.2-2.** Дистрибуција компјутерски неписмених лица по регионима, Попис 2011.



Док између региона готово да није постојала разлика у заступљености компјутерски делимично писмених лица, то није био случај са компјутерски писменима и неписменима (табела 7.2-1). Београдски регион се издваја највећим уделом лица која знају да користе компјутерске програме за писање текста, израду табела, комуникацију путем електронске поште, као и да користе интернет. Са близу 50% потпуно компјутерски писмених лица међу становништвом старости 15 и више година, он је био једини регион са већим уделом ове групе становништва у односу на компјутерски неписмене.

У Региону Војводине су лица која не знају да раде на рачунару чинила готово једну половину становништва старости 15 и више година, док су они са потпуним знањем чинили више од једне трећине. У Региону Шумадије и Западне Србије, као и у Региону Јужне и Источне Србије неуједначеност је још наглашенија. Близу 60% становништва старости 15 и више година било је компјутерски неписмено, док је мање од 30% знало да користи све наведене програме.

Посматрано по областима, као и у случају високообразованих, према уделу компјутерски писмених у становништву старом 15 и више година, поред подручја Града Београда (48,1%) издваја се Јужнобачка област (42,2%). У ове две области је био и најнижи удео компјутерски неписмених лица (38,0% и 42,5%) у односу на све остале области. У Регионима Шумадије и Западне Србије, односно Јужне и Источне Србије, издвајају се Шумадијска и Нишавска област са највећим уделима компјутерски писмених лица (32,7% и 33,7%).

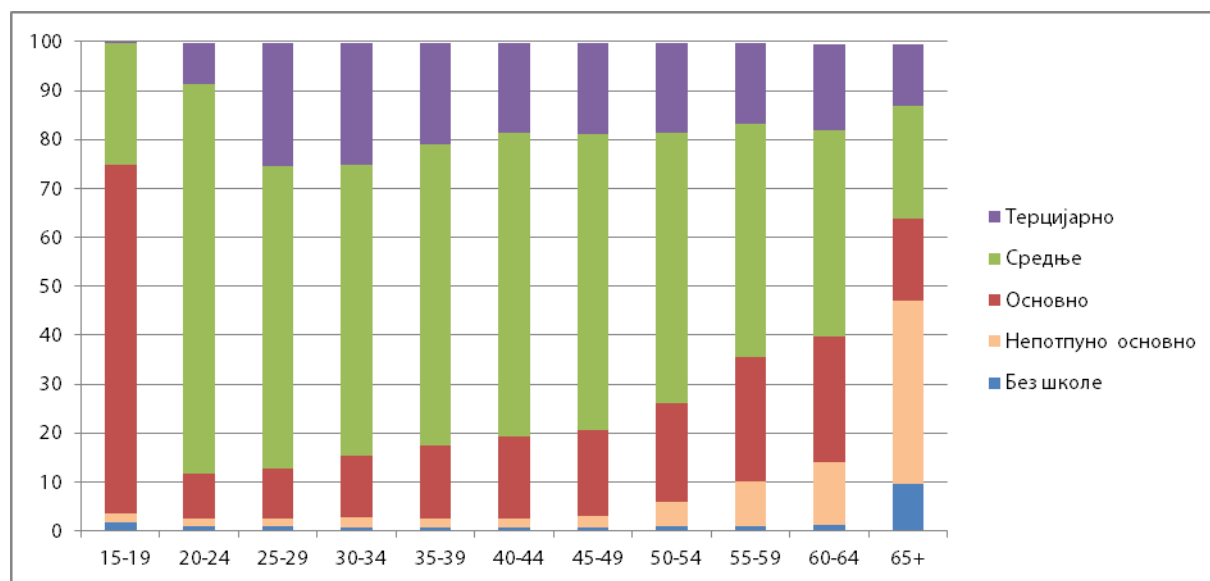
### 7.3. Диференцираност образовне структуре према старости, полу и типу насеља

#### 7.3.1. Диференцираност према старости

Разлике у образовним карактеристикама становништва према старости сведоче о позитивним променама које су се одвијале у генерацијама рођеним после Другог светског рата, и чије ширење је интензивирано у млађим генерацијама (графикон 7.3-1). Као једна од најучљивијих специфичности јесте заступљеност лица са терцијарним нивоом образовања. Удео више и високо образованих је око два пута већи у старосним групама 25–29 и 30–34 године (25,1% и 24,8%), него код становништва старог 65 и више година (12,6%). Код старих између 40 и 64 године удели су се кретали од 18,4% у групи 45–49 до 16,4% у групи 55–59 година.

У међупописном периоду 2002–2011. бележи се пораст заступљености више и високо образованих међу становништвом до 40 година старости. Најинтензивнија промена забележена је у старосној групи 20–24 године, у којој је 2011. било 8,2% лица са терцијарним нивоом образовања, што је био два и по пута већи удео него 2002. године. Ови резултати указују не само на интензивирање заинтересованости за терцијарни ниво образовања, већ и на ефекте студирања по Болоњској декларацији (које је ступило на снагу школске 2006/07. године), на обим високообразованог становништва.

**Графикон 7.3-1.** Образовна структура становништва по старости, Република Србија, Попис 2011.



О позитивним тенденцијама се може говорити и са становишта заступљености лица са средњим нивоом образовања. У старосним групама у интервалу од 25 до 49 година око 60% становништва имало је средњу школску спрему, док је са повећањем старости тај удео био нижи (графикон 7.3-1). Лица са средњим нивоом образовања чинила су апсолутну већину у старосној групи 50–54 године (55,4%), али не и код старих 55–59 односно 60–64 године, мада су и међу њима били најзаступљенији (47,7% и 42,1%). Међу становништвом старости 65 и више година била је већа заступљеност лица са непотпуном основном школом (37,5%) у односу на оне који су имали средњи ниво образовања (23,1%).

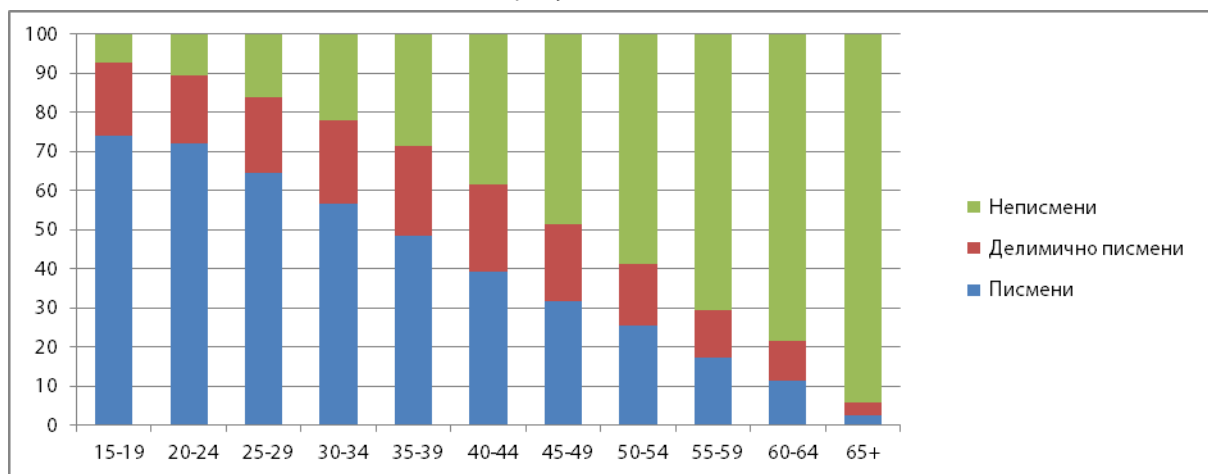
Мада су удели лица са нижим нивоима образовања били већи код становништва старости 65 или више година, у односу на остале, неповољности образовне структуре уочавају се и у млађим старосним групама становништва радног узраста. Заступљеност оних са основном школом, као највише постигнутим нивоом образовања, износила је од једне четвртине у старосној групи 60–64 године, до 9,1% међу старима 20–24 године. Поред тога, пажњу привлачи готово 2% становништва без школе у старосној групи 15–19 година, што је био највећи удео у односу на остале старосне групе до 64 године. Подаци Пописа 2002. указују на младе Роме који нису имали ни основно образовање (Шобот, 2011), па је могуће да је и 2011. године иста ситуација утицала на заступљеност лица без основне школе.

Регионалне специфичности испољавају се кроз неуједначену заступљеност лица одређеног образовног нивоа, али не постоји суштинска разлика. У свим регионима већина становништва старости између 20 и 64 године имала је средњи ниво образовања. Регионална разлика је најочљивија у погледу становништва са терцијарним нивоом, и то издвајањем Београдског региона, услед највећих удела у свим старосним групама.

Највећи проценат више и високо образованих у Београдском региону забележен је међу лицима старим 30–34 године (38,3%), што је око два пута више него у остала три региона (22,2% у Војводини, 19,6% у јужној и источној Србији односно 17,5% у Шумадији и западној Србији). У ова три региона највећа заступљеност лица са терцијарним нивоом образовања била је у старосној групи 25–29 година (23% у Војводини, 20,4% у јужној и источној Србији и 20,1% у Шумадији и западној Србији).

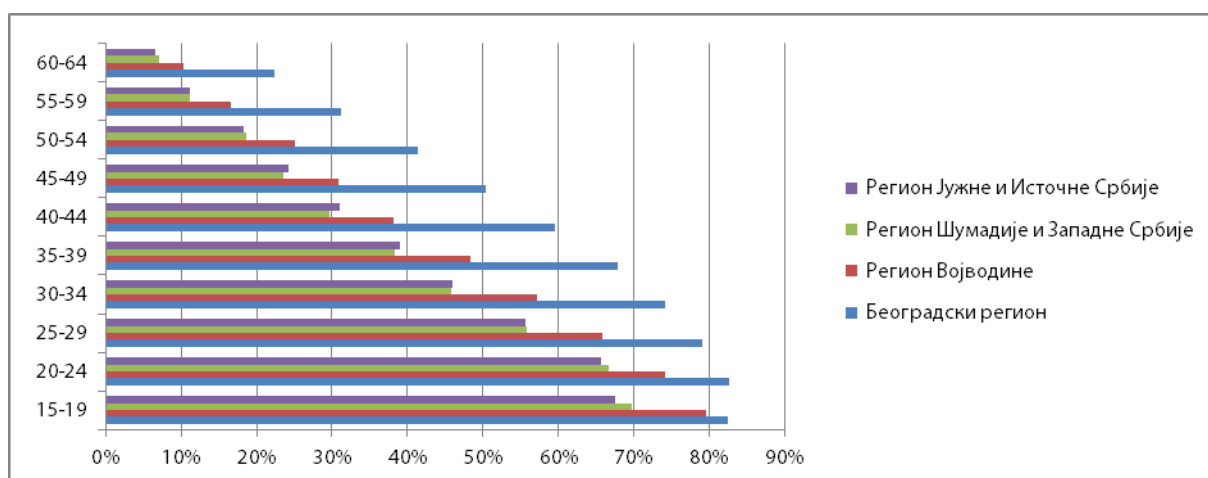
Регионална разлика је најизраженија у случају старијег становништва. У Београдском региону је 26% старих 65 и више година имало терцијарни ниво образовања, што је био више него три пута већи удео у односу на Регион Јужне и Источне Србије (8,1%) односно Регион Шумадије и Западне Србије (8%). У Региону Војводине је заступљеност лица са вишим и високим образовањем у овој популационој групи била готово два и по пута мања (10,7%) него у Београдском региону, а то је и најизраженија разлика између ова два региона.

**Графикон 7.3-2.** Дистрибуција становништва према компјутерској писмености, по старости, Република Србија, Попис 2011.



Диференцираност по старости постоји и у погледу компјутерске писмености (графикон 7.3-2). Код становништва старости између 15 и 34 године, компјутерски писмени чинили су апсолутну већину, с тим што је евидентна разлика у њиховој заступљености. Највећи удели су били у старосним групама 15–19 и 20–24 године (73,9% и 72,1%). Компјутерски писмена лица чинила су 48,5% становништва старости 35–39 година, а удео оних који нису знали да раде на рачунару (28,7%) био је већи у односу на лица која су знала бар једну активност (22,8%). Удео компјутерски неписмених био је већи са старосћу, док је удео лица која су имала делимично или потпуно знање рада на рачунару био мањи. Лица која нису знала да користе основне компјутерске програме чинила су апсолутну већину међу старима 50–54 године (58,7%), а чак 94,4% становништва старости 65 и више година било је компјутерски неписмено.

**Графикон 7.3-3.** Удео компјутерски писменог становништва по старости, по регионима, Попис 2011.





Регионална разлика се испољавала кроз јасно веће уделе компјутерски писмених лица у Београдском региону, у свим старосним групама (графикон 7.3-3). Неуједначеност је била израженија у односу на два региона статистичке целине Србија – југ, него у поређењу са Регионом Војводине. Највећа заступљеност лица која су знала да обављају све четири активности на рачунару регистрована је у старосним групама 15–19 и 20–24 године (нешто више од 80% у Београдском региону, до мање од 70% у Региону Јужне и Источне Србије). Њихов удео је био мањи са старошћу, а разлика између Београдског и других региона је била већа.

Компјутерски писмена лица у Београдском региону чинила су апсолутну већину до 50 година, у Региону Војводине до 35, а у Региону Шумадије и Западне Србије, односно Региону Јужне и Источне Србије до 30 година. Удео оних који су у потпуности знали да раде на рачунару у старосним група у интервалу 35–54 године око два пута је био већи у Београдском (од 67,8% до 41,3%) него у два региона статистичке целине Србија – југ (од готово 40% до нешто више од 18%). Највећа разлика била је у случају становништва старости 65 и више година. У Београдском региону је 22,3% припадало компјутерски писменим лицима, док је у Региону Јужне и Источне Србије то био случај са свега 6,6% становништва ове старости.

### 7.3.2. Диференцираност према полу

Током друге половине 20. века мењала се образовна структура мушког и женског становништва, па се диференцираност према полу другачије испољава на почетку 21. века (Шобот, 2010). Морталитет старијих генерација и промене у женској популацији резултирали су ублажавањем разлике, али су и 2002. године удели лица са средњим и терцијарним образовањем били већи у мушкој него у женској популацији. Ипак, међу рођенима крајем 1960-их и почетком 1970-их терцијарни ниво образовања постао је у већој мери одлика женске него мушке популације.

Као резултат специфичности понашања у погледу школовања, али и утицаја демографских фактора, у Попису 2011. били су уједначени удели више и високо образованих у мушкој и женској популацији (табела 7.3-1). Насупрот томе, била је неуједначена заступљеност лица са средњим образовањем, оних без школе и са непотпуном основном школом. Више од половине мушке популације старости 15 и више година имало је средњи ниво образовања, док је то био случај са нешто више од 40% женског становништва. Лица са непотпуним основним образовањем била су готово два пута заступљенија у женској него у мушкој популацији (13,7% у односу на 8,1%). Неуједначеност је била још израженија у погледу удела лица без школе, мада је реч о опцији која је била најмање заступљена (4,2% у женској и 1% у мушкој популацији).

**Табела 7.3-1.** Образовна структура мушког и женског становништва старог 15 и више год. по регионима, Попис 2011. (%)

Регион	Без школске спреме	Непотпуно основно образовање	Основно образовање	Средње образовање	Терцијарни ниво
Мушко становништво старо 15 и више год.					
<b>РЕПУБЛИКА СРБИЈА</b>	<b>1,0</b>	<b>8,1</b>	<b>20,0</b>	<b>54,3</b>	<b>16,2</b>
Београдски регион	0,5	2,2	12,3	56,9	27,7
Регион Војводине	1,1	7,4	20,5	57,1	13,6
Регион Шумадије и Западне Србије	1,0	11,0	23,1	52,6	12,0
Регион Јужне и Источне Србије	1,4	11,3	23,0	50,5	13,3
Регион Косово и Метохија	...	...	...	...	...
Женско становништво старо 15 и више год.					
<b>РЕПУБЛИКА СРБИЈА</b>	<b>4,2</b>	<b>13,7</b>	<b>21,5</b>	<b>43,9</b>	<b>16,3</b>
Београдски регион	1,8	5,8	15,4	48,7	27,9
Регион Војводине	3,4	13,7	22,9	45,2	14,5
Регион Шумадије и Западне Србије	5,7	16,7	23,7	42,1	11,5
Регион Јужне и Источне Србије	6,0	18,5	23,7	39,6	11,7
Регион Косово и Метохија	...	...	...	...	...

Ниједан од региона не издваја се посебно наглашеном разликом између жена и мушкараца у погледу удела лица са терцијарним нивоом образовања (табела 7.3-1). Ипак, Регион Војводине је једини у којем је проценат више и високо образованих био нешто већи код жена (14,5% према 13,6%). Заступљеност је била највиша у Београдском региону и била је једнака код становника оба пола (нешто мање од 30%).

Женско становништво у Региону Јужне и Источне Србије имало је најнеповољнију образовну структуру. Она се одликовала нижим уделом лица са средњим образовањем (испод 40%), а већим оних без школе (6%) и са непотпуном основном школом (близу 20%), у односу на жене осталих региона. Поред тога, мада је заступљеност више и високо образованих била уједначена са женским становништвом Региона Шумадије и Западне Србије (нешто више од 11%), родна разлика је била нешто израженија. Удео лица са терцијарним образовањем био је нешто већи међу мушким становништвом јужне и источне Србије (13,3%), него Шумадије и западне Србије (12%).

Разлика између женског и мушког становништва у заступљености више и високо образованих није била посебно изражена ни на нивоу области, нити на нивоу општина. У неким је постојала готово потпуна уједначеност, а у другима је испољена разлика од неколико процентних поена.

У Региону Војводине се издваја Јужнобачка област, у којој је заступљеност лица са терцијарним нивоом образовања била нешто већа међу женама него мушкарцима (20,0% према 18,6%). У Региону Шумадије и Западне Србије неуједначеност је била најизраженија у Рашкој области, а испољена је кроз нешто већи удео у мушкој популацији (13,0% према

11,1%). У областима Региона Јужне и Источне Србије, осим у Подунавској, у којој су удели били уједначени (10,7% мушкараца и 10,4% жена), заступљеност више и високо образованих била је већа међу мушкарцима. Разлика је била најизраженија у Нишавској области (19,3% мушкараца и 16,7% жена).

У свега шест општина била је нешто већа заступљеност лица са терцијарним нивоом образовања међу женама него међу мушкарцима. Поред београдске Општине Палилула (25,5% жена и 23,4% мушкараца), у тој групи се налазе и оне с подручја Војводине, а највећа разлика забележена је у Општини Бачки Петровац (11,3% и 9,1%). Осим у Новом Саду (28,4% и 27,0%), у остале четири општине, удели више и високо образованих били су нижи од 10% (Кањижа – 9,2% и 7,5%, Србобран – 7,4% и 6,2% и Жабал – 6,4% и 5,1%).

Разлика изражена кроз већи удео више и високо образованих међу мушкарцима него међу женама била је најизраженија у нишкој Општини Медијана (38,0% код мушкараца и 31,9% код жена). Општине у којима се разлика кретала између три и четири процентна поена међусобно се разликују по заступљености лица са терцијарним нивоом образовања. Највиши удели били су у Општини Нови Београд (42,7% и 38,8), а релативно високи су били и у нишким општинама Пантелеј (21,8% према 18,3%) и Палилула (20,7% према 17,5%). У осталим је забележена мања заступљеност (Сурдулица – 12,6% и 9,6%, Кладово – 11,4% и 7,8%, Црна Трава – 7,8% и 4,7%, Трговиште – 6,5% и 3,5% и Гаџин Хан – 5,7% и 2,5%).

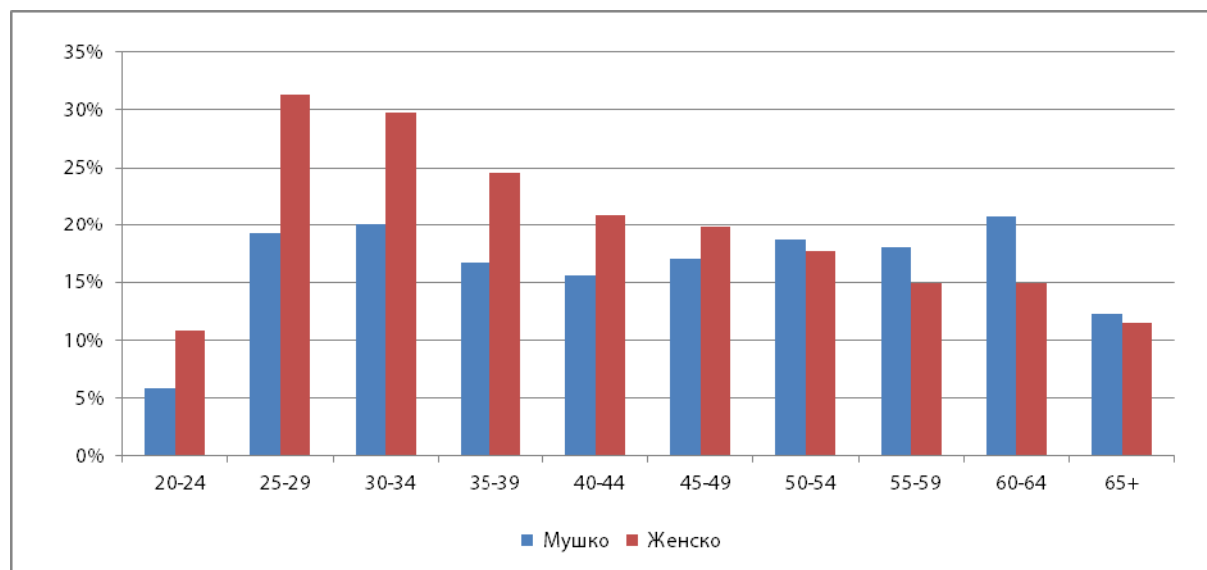
Код становника оба пола, у свим старосним групама била су најзаступљенија лица са средњим нивоом образовања (табела 7.3-2). Нешто већи удео у мушкој него у женској популацији последица је специфичности положаја и понашања женског становништва. Код млађих је повезана са стицањем терцијарног образовања, док је у старијим генерацијама одраз неповољнијег положаја у погледу школовања.

Неуједначеност више и високо образованих међу женама и мушкарцима разликовала се с обзиром на генерацијску припадност (графикон 7.3-4). Понашање жена и мушкараца рођених почетком 1960-их резултирало је заокретом у родној разлици, а у млађим генерацијама она је интензивирана. Код старих до 50 година, заступљеност лица са терцијарним нивоом образовања била је већа у женској популацији, а неуједначеност је била најизраженија између 20 и 39 година старости.

**Табела 7.3-2.** Образовна структура становништва према полу и старости, Република Србија, Попис 2011. (%)

Године старости	Пол	Без школе	Непотпуно основно	Основна	Средња	Терцијарно
15–19 год.	Мушки	2,0	1,8	70,8	25,2	0,0
	Женски	1,6	1,6	71,6	25,0	0,0
20–24	Мушки	0,8	1,9	10,2	81,0	5,8
	Женски	1,0	1,6	7,9	78,4	10,8
25–29	Мушки	0,7	1,8	11,1	66,8	19,2
	Женски	0,9	1,6	9,4	56,5	31,3
30–34	Мушки	0,6	2,1	13,2	63,7	20,0
	Женски	0,8	1,8	12,3	54,9	29,8
35–39	Мушки	0,5	1,9	15,4	65,2	16,7
	Женски	0,7	1,7	14,7	57,9	24,6
40–44	Мушки	0,6	1,6	16,6	65,2	15,6
	Женски	0,8	1,9	17,4	58,7	20,9
45–49	Мушки	0,6	1,8	16,9	63,4	17,0
	Женски	1,0	2,6	18,5	57,8	19,8
50–54	Мушки	0,7	3,4	17,5	59,3	18,7
	Женски	1,2	6,3	22,9	51,6	17,7
55–59	Мушки	0,6	6,5	21,6	52,9	18,0
	Женски	1,3	11,8	28,8	42,8	14,9
60–64	Мушки	0,6	8,9	21,3	48,0	20,8
	Женски	1,7	16,5	29,7	36,9	14,9
65 и више год.	Мушки	10,1	39,1	15,8	22,0	12,3
	Женски	11,4	40,9	15,3	20,3	11,5

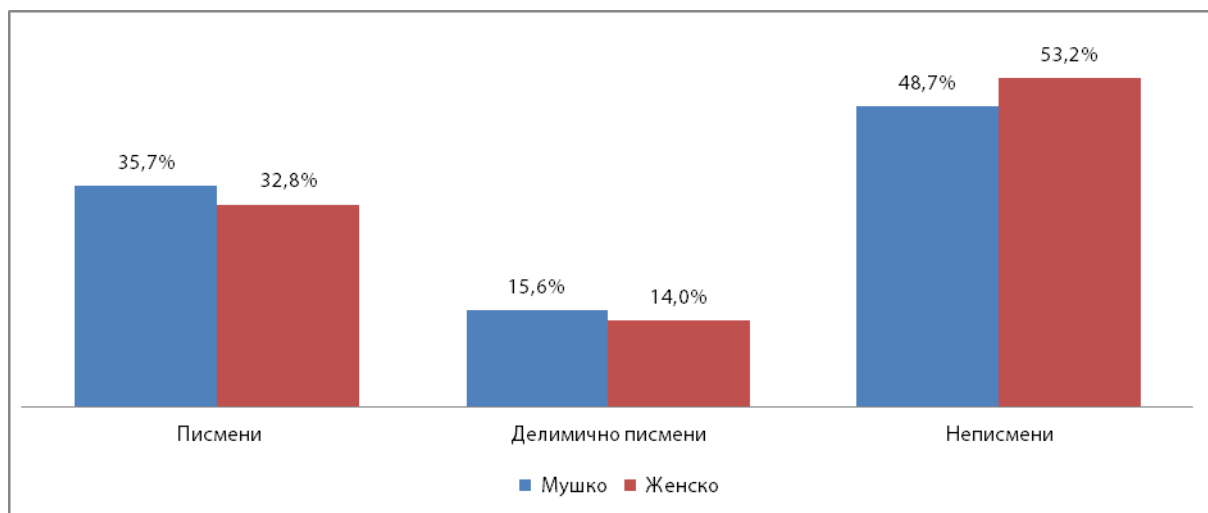
**Графикон 7.3-4.** Удео више и високо образованих према старости и полу, Република Србија, Попис 2011.



Између мушког и женског становништва Републике Србије није постојала суштинска разлика у структури према компјутерској писмености (графикон 7.3-5). Становници оба пола најчешће нису знали ни једну од четири активности, али ипак је то нешто чешће било обележје женске него мушке популације. На другој страни, мушкарци су чешће него жене били потпуно компјутерски писмени, док је заступљеност лица која су делимично знала да раде на рачунару била уједначена.

Родна разлика у заступљености компјутерски писмених лица манифестовала се на исти начин у свим регионима, без значајнијих одступања у погледу интензитета. Ипак, била је нешто израженија у два региона. У Београдском, у којем су удели били највећи (50% у мушкој и 46,3% у женској популацији), и у Региону Јужне и Источне Србије, у којем су били најнижи (28,9% и 25%).

**Графикон 7.3-5.** Структура становништва према компјутерској писмености, по полу, Република Србија, Попис 2011.



Мада се на нивоу укупног становништва старог 15 и више година разлика испољавала кроз нешто веће уделе компјутерски писмених у мушкој популацији, према старости се добија специфичнија слика диференцираности. Наиме, у већини старосних група удели лица која су знала да раде у основним компјутерским програмима били су нешто већи у женској него у мушкој популацији. Већа заступљеност међу мушкарцима једино је забележена код старих 60–64 (13,1% према 9,8%), као и код старих 65 и више година (3,8% према 1,5%). У овим старосним групама диференцираност према полу била је и најизраженија. То значи да је родна разлика испољена на нивоу становништва старог 15 и више година била последица ниских удела међу женама старим 60 или више година.

Посматрано по регионима, најизраженија разлика између жена и мушкараца старих 60–64 и 65 и више година била је у Београдском, где су удели компјутерски писмених били већи него у осталим регионима (табела 7.3-3). У старосним групама од 15 до 59 година, у Београдском региону и у Региону Војводине заступљеност је била или уједначена или нешто већа у женској популацији. У Региону Шумадије и Западне Србије забележена је најблажа диференцираност према полу у погледу заступљености компјутерски писмених лица, а у Региону Јужне и Источне Србије разлика се у свим старосним групама манифестовала кроз веће уделе у мушкој популацији.

**Табела 7.3-3.** Удео компјутерски писмених лица према полу и старости, по регионима, Попис 2011. (%)

Године старости	Република Србија		Београдски регион		Регион Војводине		Регион Шумадије и Западне Србије		Регион Јужне и Источне Србије		Регион Косово и Метохија
	мушко	женско	мушко	женско	мушко	женско	мушко	женско	мушко	женско	
Укупно	35,7	32,8	50,0	46,3	36,6	33,4	29,1	26,6	28,9	25,0	...
15–19 год.	74,0	73,8	82,9	82,0	76,9	76,9	69,6	69,9	67,8	67,4	...
20–24	71,7	72,4	82,5	82,8	73,8	74,7	66,1	67,3	65,8	65,2	...
25–29	64,2	65,0	78,2	80,0	65,3	66,3	55,8	55,7	56,5	54,5	...
30–34	55,8	57,4	72,9	75,5	56,4	58,1	45,4	46,1	46,4	45,5	...
35–39	47,8	49,2	66,7	69,0	47,6	49,1	37,9	38,6	39,5	38,5	...
40–44	39,4	39,3	58,6	60,4	38,0	38,4	30,1	29,3	32,6	29,6	...
45–49	31,1	32,3	49,5	51,1	29,6	31,9	23,2	23,9	25,2	23,3	...
50–54	24,2	26,4	39,9	42,5	23,1	26,9	18,0	19,4	19,0	17,7	...
55–59	17,1	17,1	31,1	31,4	16,3	16,8	11,7	10,8	12,1	10,2	...
60–64	13,1	9,8	25,5	19,7	12,1	8,9	8,5	5,7	8,4	5,0	...
65 и више год.	3,8	1,5	9,0	3,9	3,5	1,3	1,9	0,7	1,8	0,5	...

С обзиром на родне разлике у погледу заступљености компјутерски писмених лица, на једној страни, и на регионалне разлике у погледу удела ових лица међу становницима оба пола, на другој страни, уочава се већа израженост другог типа диференцираности. Међу становницима оба пола Региона Шумадије и Западне Србије, као и Региона Јужне и Источне Србије, у свим старосним групама, заступљеност је била нижа него у Београдском региону.

Када је реч о становништву радног узраста, регионална диференцираност била је најизраженија код старих између 40 и 64 године. Ипак, она је била нешто већа у случају женског становништва. Компјутерски потпуно писмене жене међу старима 40–44 године у Региону Јужне и Источне Србије биле су два пута мање заступљене него у Београдском региону (29,6% према 60,4%). Најизраженија регионална диференцираност становништва радног узраста била је у случају жена старих 60–64 године. Удео компјутерски писмених био је готово четири пута мањи у Региону Јужне и Источне Србије него у Београдском региону (5% према 19,7%).

### 7.3.3. Диференцираност према типу насеља

У оба типа насеља становништво је у време Пописа 2011. најчешће имало средњи ниво образовања, али је постојала диференцираност у погледу заступљености (табела 7.3-4). Једино је у Београдском региону удео лица са средњом школском спремом био већи у осталим него у градским насељима (55,2% према 51,9%). У другим регионима, више од половине градског становништва имало је средњи ниво образовања, а у осталим насељима удео се кретао између 46,3% у Региону Војводине, до 36,7% у Региону Јужне и Источне Србије.

**Табела 7.3-4.** Образовна структура становништва старог 15 и више год. према типу насеља, по регионима, Попис 2011. (%)

Регион	Без школе		Непотпуно основно		Основно		Средње		Терцијарно	
	градска	остала	градска	остала	градска	остала	градска	остала	градска	остала
<b>РЕПУБЛИКА СРБИЈА</b>	<b>1,5</b>	<b>4,4</b>	<b>5,5</b>	<b>19,0</b>	<b>16,0</b>	<b>27,7</b>	<b>53,4</b>	<b>42,4</b>	<b>23,2</b>	<b>6,1</b>
Београдски регион	0,9	2,5	2,9	9,4	11,8	23,1	51,9	55,2	32,1	9,3
Регион Војводине	1,6	3,4	7,2	15,8	17,8	27,5	54,1	46,3	19,1	6,7
Регион Шумадије и Западне Србије	1,7	4,9	5,8	21,1	18,0	28,3	55,6	39,8	18,6	5,6
Регион Јужне и Источне Србије	2,1	5,5	7,2	23,3	18,2	28,9	52,7	36,7	19,5	4,9
Регион Косово и Метохија	...	...	...	...	...	...	...	...	...	...

Између градских и осталих насеља постојала је јасна диференцираност у уделу лица са терцијарним нивоом образовања. Њихова заступљеност у градским насељима (23,2%) била је готово четири пута већа него у осталим (6,1%). Посматрано на нивоу региона, неуједначеност је била најизраженија у Региону Јужне и Источне Србије, где је 19,5% градског становништва имало дипломе више школе или факултета у односу на 4,9% у осталим насељима.

Јасно видљива неповољнија образовна структура становништва осталих насеља, једино је у Београдском региону на неки начин ублажена чињеницом да су апсолутну већину чинила лица која су имала средњи ниво образовања. У неградским насељима преостала три региона, то није био случај услед заступљености лица која су се одликовала неповољнијим образовним карактеристикама. Удео лица са непотпуним основним образовањем у осталим насељима Региона Јужне и Источне Србије (23,3%) био је два и по пута већи него у осталим насељима Београдског региона.

Неуједначен удео више и високо образованих према типу насеља постојао је у време Пописа 2011. у свим старосним групама. Диференцираност је била значајна код становништва старог између 35 и 54 године. У градовима Републике Србије је 28,6% лица старих 35–39 година и 25,7% старих 50–54 године имало више или високо образовање, док је у осталим насељима то био случај са око 7% становништва.

Диференцираност према типу насеља била је блажа код старих 20–24 и 25–29 година, него у осталим старосним групама. У градским насељима терцијарни ниво образовања имало је 9,7% старих 20–24 и 31,7% старих 25–29 година, док су у осталим насељима удели износили



6% и 13,4%. Најинтензивнија неуједначеност према типу насеља била је у случају старих 65 и више година. Више и високо образовани чинили су 20,7% градског становништва ове старости, а тек 3,4% у осталим насељима.

До 30 година старости, диференцираност према типу насеља била је нешто израженија у Београдском региону (табела 7.3-5). Разлог томе јесу већи удели лица са терцијарним нивоом образовања у градским насељима, него у другим регионима. У свим старосним групама, осим у најмлађој, неуједначеност према типу насеља била је најслабија у Региону Војводине.

**Табела 7.3-5.** Удео становништва са терцијарним нивоом образовања према старости и типу насеља, по регионима, Попис 2011. (%)

Године старости	Република Србија		Београдски регион		Регион Војводине		Регион Шумадије и Западне Србије		Регион Јужне и Источне Србије		Регион Косово и Метохија
	градска	остала	градска	остала	градска	остала	градска	остала	градска	остала	
20–24 год.	9,7	6,0	11,7	6,6	9,4	5,9	8,8	6,2	8,2	5,5	...
25–29	31,7	13,4	40,3	16,5	28,9	13,5	26,3	13,4	26,4	11,9	...
30–34	32,7	10,0	43,2	14,0	28,7	10,5	25,2	9,0	27,4	8,5	...
35–39	28,6	7,1	38,6	10,8	23,9	7,4	22,2	6,4	25,0	6,1	...
40–44	26,0	6,4	35,2	9,4	21,2	6,6	20,9	5,8	23,1	5,7	...
45–49	26,1	7,0	36,0	9,6	20,9	7,1	21,8	6,5	23,0	6,5	...
50–54	25,7	7,2	35,1	9,6	21,4	7,9	21,8	6,6	22,3	6,4	...
55–59	23,9	5,7	34,0	8,2	19,0	6,7	19,5	5,0	20,2	4,7	...
60–64	25,4	6,6	35,1	10,4	19,8	7,5	21,2	5,9	21,9	5,2	...
65 и више год.	20,7	3,4	30,2	7,4	15,5	4,2	16,1	2,8	16,6	2,3	...

Разлика између градских и осталих насеља у погледу заступљености лица са терцијарним нивоом образовања међу становништвом радног узраста била је нешто израженија у Региону Јужне и Источне Србије, него у осталим регионима. У градском становништву старости 35–39, 40–44, 55–59 и 60–64 године удели су били четири и нешто више од четири пута већи него код становништва осталих насеља. Ипак, најизраженија диференцираност према типу насеља постојала је код старих 65 или више година, испољена кроз седам пута веће уделе у градским него у осталим насељима (16,6% према 2,3%).

Мања заступљеност лица са терцијарним нивоом образовања у осталим насељима, присутна у свим генерацијама, употпуњује неповољну слику образовне структуре, у поређењу са становништвом градских насеља. Поред овог, она се одликује вишим уделима лица са основним и са непотпуним основним образовањем, као и оних без школе.

Осим тога, у погледу компјутерске писмености, постоји врло јасна неуједначеност према типу насеља (табела 7.3-6). Готово 60% градског становништва било је у време Пописа 2011. потпуно или делимично компјутерски писмено, док је чак готово 2/3 становништва осталих насеља било компјутерски неписмено. Удео лица која су у потпуности знала да раде на рачунару у градским насељима је био више него двоструко већи у односу на остала насеља

(44,1% према 19,8%). Посматрано у апсолутним показатељима, уочава се мањи број компјутерски потпуно писмених лица у градским насељима (1 610 356) у односу на број компјутерски неписмених лица у осталим насељима (1 652 871).

**Табела 7.3-6.** Структура становништва старости 15 и више год. према компјутерској писмености, према типу насеља, по регионима, Попис 2011. (%)

Компјутерска писменост	Република Србија		Београдски регион		Регион Војводине		Регион Шумадије и Западне Србије		Регион Јужне и Источне Србије		Регион Косово и Метохија
	градска	остала	градска	остала	градска	остала	градска	остала	градска	остала	
Писмени	44,1	19,8	52,7	28,1	42,1	24,4	39,5	17,4	38,0	15,1	...
Делимично писмени	15,1	14,3	13,5	15,9	15,7	15,9	16,2	13,6	15,7	12,9	...
Неписмени	40,8	65,9	33,9	56,0	42,1	59,7	44,4	68,9	46,3	72,0	...

Најизраженија неуједначеност према типу насеља била је у Региону Јужне и Источне Србије, где је заступљеност компјутерски писмених лица била два и по пута већа у градским него у осталим насељима (38% према 15,1%). Иначе, ово је регион са најмањом заступљеношћу компјутерски писмених лица у оба типа насеља, док су највећи удели забележени у градским и осталим насељима Београдског региона (52,7% и 28,1%).

Диференцираност према типу насеља била је најслабија у погледу удела лица која су знала бар једну од четири активности на рачунару (15,1% у градским и 14,3% у осталим). На нивоу региона, постоје одређене специфичности. У Београдском је заступљеност компјутерски делимично писмених била већа у осталим (15,9%) него у градским насељима (13,5%). У оба региона статистичке целине Србија – југ овај однос је био обрнут, а у Региону Војводине разлика по типу насеља практично није постојала.

У сва четири региона уочена је апсолутна заступљеност компјутерски неписмених лица међу становништвом осталих насеља. Међутим, постојала је неуједначеност. Највећи удео је био у насељима Региона Јужне и Источне Србије (72%), а најмањи у Београдском региону (56%).

\*\*\*

Позитивне тенденције у образовној структури становништва Републике Србије нису елиминисале негативно наслеђе из прошлости. Поред тога, неповољне карактеристике уочавају се и у млађим генерацијама. Осим удела лица са нижим образовним карактеристикама, ту су регионалне и унутаррегионалне разлике у погледу заступљености становништва са терцијарним нивоом образовања, као и диференцираност између градских и осталих насеља.

Пораст удела лица са средњим и високим нивоом образовања, као и промене образовне структуре женског становништва, свакако јесу позитивни. Међутим, намеће се питање нижег удела лица са високим образовањем у мушкој популацији, а када је реч о женском становништву, питање избора средњих стручних школа и факултета. Социопрофесионална структура становништва средњег и високог образовања јесте посебан сегмент, важан са становишта положаја на тржишту рада и могућности запошљавања.

Када је реч о компјутерској писмености, позитивне импликације односе се на високе уделе оних који знају да обављају основне активности на рачунару у најмлађим генерацијама, као и на то да они чине апсолутну већину међу становништвом до 34 године. Ипак, и код ових генерација, а у још већој мери у старијим кохортама становништва радног узраста, постоји простор за унапређивање компјутерске писмености. Такође, у погледу заступљености лица која поседују знање рада на рачунару, треба имати у виду регионалне разлике, диференцираност према типу насеља, као и изразито низак удео у становништву старости 65 и више година.