

Становништво Србије – динамика и структуре

Уредник
Владимир Никитовић

Попис становништва, домаћинстава
и станова 2022. године



Становништво Србије – динамика и структуре

Уредник
Владимир Никитовић



Београд, 2025.

Попис становништва, домаћинстава и станова 2022. године

Становништво Србије – динамика и структуре

Издаје и штампа: Републички завод за статистику, Београд, Милана Ракића 5

Одговара: Бранко Јосиповић, в. д. директора

Аутори: др Иван Маринковић, др Марко Гаљак, др Владимир Никитовић, др Ивана Магдаленић,
др Јелена Деспић, мср геогр. Милена Секулић

Рецензенти: др Мирјана Бобић, др Даниела Арсеновић, др Петар Васић

Лектура: Емилија Бацковић

Израда карата: Милутин Раденковић, Алекса Стевановић

Припрема за штампу: Одељење за развој, припрему и визуелизацију статистичких аутпута

Ова публикација објављена је уз финансијску помоћ Европске уније. За садржину ове публикације искључиво је одговоран Републички завод за статистику и та садржина нипошто не изражава званичне ставове Европске уније.

© Приликом коришћења података објављених у овој публикацији обавезно је навођење извора.

ПРЕДГОВОР

Републички завод за статистику објављује посебну тематску студију под називом „Становништво Србије – динамика и структуре“, коју потписује шесточлани ауторски тим Центра за демографска истраживања Института друштвених наука, под руководством уредника студије, научног саветника др Владимира Никитовића.

За потребе израде ове аналитичке студије, која је базирана на резултатима Пописа становништва, домаћинства и станова 2022. године, али и на резултатима раније спроведених пописа у Републици Србији, Републички завод за статистику је, по посебним захтевима аутора, извршио додатну обраду пописне грађе.

Резултати Пописа 2022. и претходних пописа доступни су у електронској форми, на интернет страницама: stat.gov.rs и popis2022.stat.gov.rs. Пописи 2002, 2011. и 2022. нису спроведени на територији АП Косово и Метохија.

У Београду, 2025.

В. д. директора
Бранко Јосиповић

САДРЖАЈ

ПРЕДГОВОР	3
УВОДНА РЕЧ УРЕДНИКА	7
EDITOR'S INTRODUCTION	9
1. Популациона динамика у Републици Србији у међупописном периоду 2011–2022.	11
1.1. Методолошке напомене	12
1.2. Промена укупног броја становника	13
1.3. Витални догађаји	16
1.4. Миграције	18
1.5. Међународне миграције	23
1.6. Најважнија запажања у кретању становништва Републике Србије	24
Литература	26
2. Старосно-полна структура становништва Републике Србије	27
2.1. Полна структура становништва	27
2.2. Старосна структура становништва	32
2.3. Демографско старење становништва	38
2.3.1. Основни индикатори	38
2.3.2. Последице демографског старења	44
Литература	46
3. Образовање у Републици Србији	48
3.1. Преглед литературе	48
3.2. Како меримо образовање?	49
3.2.1. Старосно-полни обрасци образовне структуре становништва	50
3.3. Рангирање општина по образовању	54
3.4. Главни закључци	56
Литература	57
Прилог	59
4. Кохортни фертилитет жена и мушкараца у Републици Србији	62
4.1. Показатељи завршеног фертилитета	63
4.2. Завршени фертилитет и просечна старост при уласку у родитељство.	65
4.2.1. Разлике између региона и типа насеља	66
4.3. Просечна старост при уласку у родитељство према броју живорођене деце	68
4.4. Интергенезички интервали према броју живорођене деце	70
4.5. Завршени фертилитет према реду рођења детета	73
4.5.1. Доприноси промена у стопама заснивања и проширења породице ...	74
4.6. Утицај образовних промена на завршени фертилитет – регионални аспект ..	76
4.6.1. Промене образовног састава по кохортама	76
4.6.2. Завршени фертилитет према образовним нивоима	78

4.7. Уместо закључка	81
Литература	82
5. Мигрантске карактеристике становништва Републике Србије	84
5.1. Аутохтоно и мигрантско становништво	84
5.2. Мигрантско становништво према пореклу и времену досељења	86
5.3. Становништво досељено у међупописном периоду 2011–2022.	88
5.3.1. Структура досељених према старости и полу	92
5.3.2. Структура досељених према образовању и економској активности	97
5.3.3. Структура досељених према држављанству	99
Литература	102
6. Домаћинства Републике Србије	103
6.1. Број и просечна величина домаћинстава	103
6.2. Самачка домаћинства	105
6.2.1. Број самачких домаћинстава и удео у укупном броју домаћинстава ...	105
6.2.2. Пол и старост лица у једночланим домаћинствима	107
6.3. Старачка домаћинства	108
6.3.1. Старачка домаћинства према величини	108
6.3.2. Лица у старачким домаћинствима према полу, типу насеља и величини домаћинства	109
6.4. Домаћинства према породичном саставу	112
6.4.1. Породични састав	112
6.4.2. Породична домаћинства	113
6.4.3. Породице према саставу	113
6.5. Породице брачних парова	116
6.5.1. Породице брачних парова са децом и без деце према типу насеља ...	116
6.5.3. Структура деце према старости у породицама брачних парова са децом	118
6.6. Породице ванбрачних парова	118
6.6.1. Породице ванбрачних парова према типу насеља	119
6.6.2. Структура породица ванбрачних парова према броју деце	120
6.6.3. Структура деце према старости у породицама ванбрачних парова са децом	121
6.7. Домаћинства према старости и полу носиоца домаћинства	122
Литература	124
7. Становништво Републике Србије у иностранству	125
7.1. Кретање броја грађана Републике Србије у иностранству	126
7.2. Миграциона обележја и просторна дистрибуција грађана Републике Србије у иностранству	128
7.3. Главне карактеристике грађана републике србије у иностранству	135
7.3.1. Етнички састав становништва Републике Србије у иностранству	135
7.3.2. Старосно-полни састав становништва Републике Србије у иностранству	138
7.3.3. Образовни састав становништва Републике Србије у иностранству	140
Литература	144
О ауторима	145

Др Иван Маринковић*

1

Популациона динамика у Републици Србији у међупописном периоду 2011–2022.

Глобални трендови раста становништва се приметно успоравају (UN, 2022), док је у одређеном броју европских земаља пад броја становника уобичајена појава (Eurostat, 2023a). Процес успоравања, па чак и заустављања раста популације, представља природан и очекиван ток (Lutz, Sanderson & Scherbov, 2001). Поједине земље, као што су Бугарска, Румунија, Мађарска, Литванија и Летонија, већ су ушле у четврту деценију континуираног смањења популације. Негативни природни прираштај (више умрлих него рођених на годишњем нивоу) становника источног и југоисточног дела Европе, још почетком 1990-их, условљава неповољну популациону динамику. Истовремено, присутна висока емиграција доприноси да сада, у трећој деценији 21. века, ниједна суседна држава Републике Србије не бележи раст популације. Те земље се карактеришу ниским стопама фертилитета, типичним за високоразвијене државе, уз истовремено изражену емиграцију, која је често обележје мање развијених или средње развијених држава (Lutz & Gailey, 2020). Европска унија је 2022. године забележила пораст становништва, али искључиво захваљујући позитивном миграционом салду, будући да је природни прираштај био негативан. Укупно, број умрлих премашио је број живорођених за 1,3 милиона (Eurostat, 2023b). Од 35 земаља (ЕУ 27, Норвешка, Швајцарска, Исланд и државе тзв. „Западног Балкана“), 25 је имало негативан природни прираштај, укључујући ЕУ као целину, док је у 12 земаља забележен пад броја становника (Eurostat, 2023a).

Неповољни трендови у погледу рађања и емиграције, као кључних фактора промене броја становника, присутни су у Републици Србији још од средине 20. века (Penev, 2001). Република Србија као традиционално емиграциона земља ипак није почетком 1990-их имала смањење броја становника, услед повећања имиграције изазване ратовима на простору бивше Југославије. Позитиван миграциони салдо у периоду између пописа 1991–2002. године, услед прилива избеглог и интерно расељеног становништва, компензовао је природни пад узрокован већим бројем умрлих од живорођених, тренд који је у Републици Србији започео 1992. године. Тако је, за разлику од других источноевропских држава, услед ванредних околности, одложен почетак депопулације у Републици Србији. У најновијем међупописном периоду, 2011–2022. године, не може се очекивати битно другачија ни позитивнија демографска слика, јер инертни и спори демографски процеси, као и наслеђена старосна структура, условљавају и ограничавају могућности популационе ревитализације (Marinković, 2023a).

* Виши научни сарадник у Институту друштвених наука – Центар за демографска истраживања, Београд;
<https://orcid.org/0000-0002-8297-4698>

1.1. МЕТОДОЛОШКЕ НАПОМЕНЕ

Методолошка неусклађеност различитих пописа становништва у Републици Србији представља велики изазов за прецизну анализу популационих промена. Два последња пописа, за разлику од претходних, нису оптерећена различитим концептом укупног становништва, али јесу битно другачијим обухватом пописаног становништва (Marinković, 2023b). Попис 2011. године забележио је мање становника услед бојкота пописа на југоистоку Републике Србије, а Попис 2022. је имао неочекивано велики број непописаног становништва, које је на основу административних извора процењено на 211 947 лица, што је око 3% укупне популације, па су накнадно додати коначним резултатима Пописа. Основа је био Централни регистар становништва, јер садржи податке о држављанима Републике Србије, без обзира на то да ли живе у земљи или у иностранству, али коришћени су и други административни извори (евиденције о запосленима, незапосленима, ђацима и студентима, пензионерима, корисницима социјалне помоћи итд.). На тај начин се идентификују лица која из било којег разлога нису пописана, а живела су у Републици Србији у време спровођења Пописа 2022. и као таква одговарају дефиницији уобичајеног становништва (РЗС, 2023а). Додавање непописаног становништва пописним подацима 2022. године није могуће на конзистентан начин усагласити са претходним пописима (Marinković, 2023b).

Становништво које је бојкотовало Попис 2011. касније је процењено од стране међународне групе експерата, али те процене никада нису придодате пописним подацима. Ипак, Републички завод за статистику (РЗС) користи те податке код израде годишњих процена броја становника од 1. јануара 2011. године. Процена броја становника који је бојкотовао Попис 2011. године у општинама Бујановац, Медвеђа и Прешево износи 46.728 лица, а показала је да практично није било бојкота у Медвеђи – разлика између процене и пописа је свега 4 лица. У Бујановцу је пописано 18.067, а процена бојкота је 20.208, док је у Прешеву на пописаних 3.080 проценом додато још 26.520 лица. Квалитет процене за 2011. и пописних података за 2022, код те две општине, посебно је упитан, па резултате популационе динамике Бујановца и Прешева у међупописном периоду 2011–2022. треба прихватати са резервом.

Методолошка неусклађеност података пописне статистике и регистрације пријава и одјава места пребивалишта лица у Републици Србији нарочито је видљива на почетку међупописног периода 2011–2022. Подаци о унутрашњим миграцијама за 2011. нису методолошки усклађени са осталим од 2012. године, јер су оптерећени делимичном пријавом одсељавања и досељавања са АП Косово и Метохија. Тако миграциони салдо унутрашњих пресељења за последња три месеца 2011. није нула на територији где је спроведен попис становништва (износи 755). Позитиван миграциони салдо код унутрашњих пресељења за целу 2011. годину износи 2.497 лица (Marinković, 2024). То није случај код регистрације виталних догађаја и подаци се искључиво односе на територију Републике Србије на којој су спроведени пописи 2011. и 2022. године.

Извори података за статистику миграција су изјаве грађана и документа која се подносе служби за евиденцију пребивалишта (РЗС, 2023б). Нажалост, управо је овакав начин прикупљања података разлог слабог обухвата миграната. Нарочито је слабо праћење спољних миграција, па се чешће дају процене на основу статистичких евиденција земаља пријема него што се користе административни извори (Arandarenko, 2022). У идеалној ситуацији, са савршено методолошки усклађеним подацима и потпуним обухватом становништва, можемо, применом витално-статистичког метода, на основу два пописа израчунати миграциони салдо са иностранством у међупописном периоду. Тако савршене податке у реалности немамо и зато увек морамо рачунати да поменути методом прихватамо одређену пописну грешку у подацима, па можемо само дати процену. Корак даље је да на основу процене миграционог салда у међупописном периоду и података пописне статистике из 2022. године о броју досељених лица из иностранства од 2011. године израчунамо или дамо процену укупне емиграције за период 2011–2022. Тако добијене вредности броја одсељених из земље могу послужити као полазне или оријентационе вредности у даљој процени емиграције, јер се добијају комбинацијом пописних података и процена на основу витално-статистичког метода, који свакако нису у довољној

мери методолошки усклађени. Ипак, и таква процена је реалнија од статистичких евиденција земаља пријема, када говоримо о процени укупне емиграције, а посебно је значајна јер се може „спустити“ и на ниже административне нивое.

Анализа која следи обрађује податке пописне и виталне статистике, као и регистрације унутрашњих пресељења у међупописном периоду од 1. октобра 2011. до 1. октобра 2022. године. Територија Републике Србије за коју су дати прорачуни је територија на којој су спроведена последња два пописа (РЗС, 2023а), а истраживање је урађено до општинског нивоа. Коришћена је административно-статистичка подела из 2022. године, а подаци за 2011. годину, нарочито за општински ниво, сведени су на стање из 2022. Вредности које се односе на број становника по старости и полу из Пописа 2011. кориговане су додавањем процене бојкота за општине Бујановац и Прешево (процене међународне групе експерата које користи и РЗС). Кориговани подаци ће се користити искључиво у анализи популационе динамике у Републици Србији.

1.2. ПРОМЕНА УКУПНОГ БРОЈА СТАНОВНИКА

Становништво Републике Србије је у трећој деценији смањивања броја становника са негативним вредностима природног прираштаја и миграционог салда. Уколико методолошки довољно усагласимо пописе од Другог светског рата, први попис у Републици Србији који је забележио мање становника него претходни јесте попис из 2011. године (Penev & Marinković, 2012), док су обе компоненте кретања становништва негативне још од почетка 21. века. У табели 1.1 приказани су званични резултати пописа 2011. и 2022. године, као и кориговане вредности за 2011. годину.

Табела 1.1. Становништво по полу и старости, према пописима 2011. и 2022, Република Србија

Старост	2011			2011_корекција			2022		
	свега	мушко	женско	свега	мушко	женско	свега	мушко	женско
Укупно	7186862	3499176	3687686	7233590	3522837	3710753	6647003	3231978	3415025
0-4	328255	169168	159087	330659	170541	160118	310928	160197	150731
5-9	350154	179721	170433	354952	182326	172626	321202	165302	155900
10-14	346869	178419	168450	351534	180859	170675	323322	166740	156582
15-19	401994	206968	195026	407076	209617	197459	337351	172986	164365
20-24	439741	225231	214510	444753	227788	216965	337105	172013	165092
25-29	480286	244911	235375	484421	247069	237352	373087	190414	182673
30-34	496362	252502	243860	499633	254153	245480	401653	203800	197853
35-39	493934	248554	245380	497090	250006	247084	451556	228321	223235
40-44	469928	234274	235654	473243	235839	237404	472169	238432	233737
45-49	483986	238502	245484	486725	239848	246877	475882	237906	237976
50-54	520344	254508	265836	522482	255604	266878	453104	223511	229593
55-59	596279	289566	306713	597788	290295	307493	448883	216635	232248
60-64	528414	249785	278629	529526	250276	279250	471906	222891	249015
65-69	339444	154775	184669	340639	155303	185336	502140	230917	271223
70-74	354142	153847	200295	355131	154291	200840	434378	191641	242737
75-79	298612	122964	175648	299240	123268	175972	239194	99381	139813
80-84	176568	67814	108754	176955	68010	108945	175492	68610	106882
85+	81550	27667	53883	81743	27744	53999	117651	42281	75370

Напомена: Корекција подразумева додавање, према процени, лица која су бојкотовала Попис 2011.

Број становника Републике Србије у међупописном периоду 2011–2022. је смањен за 586 587 лица или 8,1%. Просечна годишња стопа раста/смањења износи -7,7‰, односно -84,5 на 1.000 становника у међупописном периоду (табела 1.2). Природни прираштај, као компонента кретања укупног становништва, доприноси са чак 80% паду броја становника у Републици Србији. У посматраном временском интервалу готово је 470 хиљада више умрлих него рођених. Више је и одсељених него досељених за око 117 хиљада, што је петина укупне промене броја становника. Србија – север се популационо смањила за готово 170 хиљада или 4,7%, док је интензитет пада вредности у Србији – југ још већи. Чак 71% укупног смањења броја становника у Републици Србији догодио се на територији Србије – југ, па је тако становништво малобројније у том делу земље за 417 хиљада или 11,4%. Разлика у популационој динамици Србије – север и Србије – југ је, пре свега, миграциона компонента. На северу земље миграциони салдо је скромно позитиван (око 5 хиљада), док је на југу изразито негативан (око 122 хиљаде). Не треба занемарити разлику и у стопама природног прираштаја, где су поново вредности знатно неповољније у Србији – југ, што је опет резултат неповољне старосно-полне структуре услед селективности по старости и полу миграната у претходним деценијама.

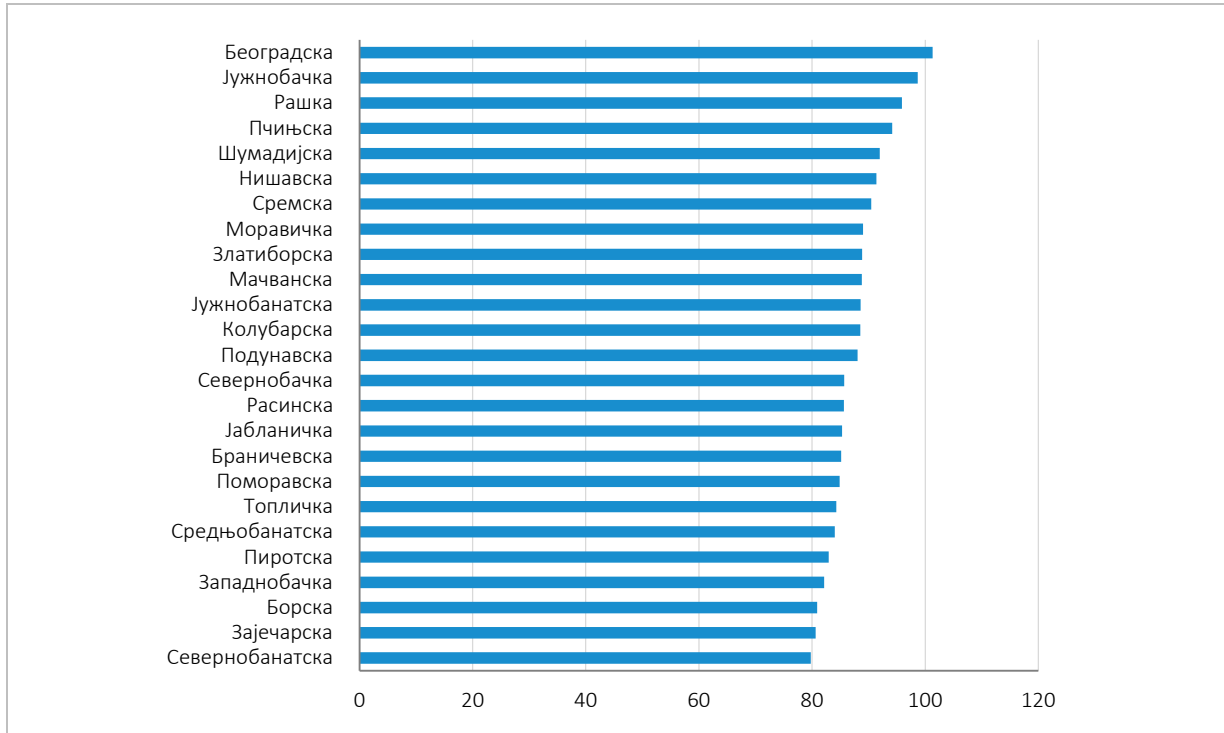
Табела 1.2. Популациона динамика у међупописном периоду 2011–2022, Република Србија, по регионима

Територија	Промена укупног броја становника			Природни прираштај		Миграциони салдо	
	број	индекс	стопа (%)	број	стопа (%)	број	стопа (%)
РЕПУБЛИКА СРБИЈА	-586587	91,9	-84,5	-469261	-67,6	-117326	-16,9
СРБИЈА – СЕВЕР	-169614	95,3	-48,4	-174492	-49,8	4878	1,4
СРБИЈА – ЈУГ	-416973	88,6	-121,4	-294769	-85,8	-122204	-35,6
Београдски регион	21965	101,3	13,1	-49570	-29,7	71535	42,8
Регион Војводине	-191579	90,1	-104,3	-124922	-68,0	-66657	-36,3
Регион Шумадије и Западне Србије	-212379	89,5	-110,3	-145535	-75,6	-66844	-34,7
Регион Јужне и Источне Србије	-204594	87,3	-135,6	-149234	-98,9	-55360	-36,7
Регион Косово и Метохија

Београдски регион је једини регион у Републици Србији који није имао смањење броја становника у последњем међупописном периоду (табела 1.2). Пораст становништва је мали, свега око 22 хиљаде или 1,3%, и искључиво је резултат позитивног миграционог салда. У Београду је за 11 година било око 50 хиљада више умрлих него рођених, али и око 72 хиљаде више досељених него одсељених. Пад броја становника је сличан у Региону Војводине и Региону Шумадије и Западне Србије, око 10%. Миграциони салдо, на основу стопа, нешто је неповољнији у Војводини, док су вредности природног прираштаја више негативне у Шумадији и западној Србији. Најнеповољнија кретања становништва у периоду 2011–2022. су на територији јужне и источне Србије. Популација је смањена за 12,7%, а вредности код обе компоненте кретања становништва су изразито негативне. Заједничко за све регионе у Републици Србији је негативан биланс рађања и умирања, док је миграциона компонента једино позитивна у Београду.

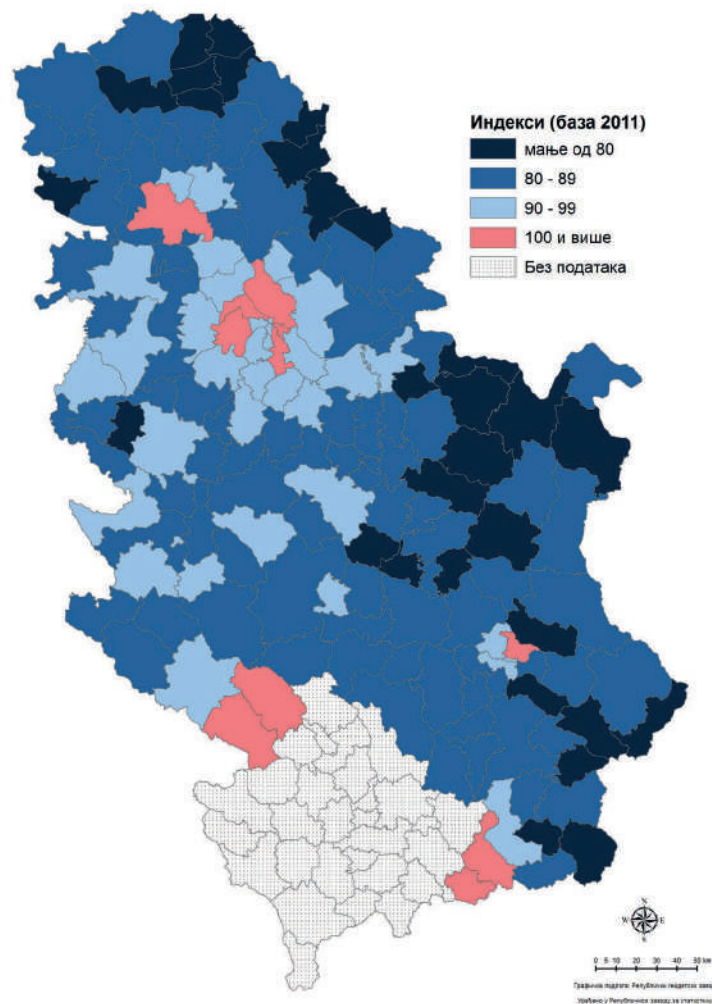
На нивоу области/округа, такође, једино Београдска област има раст броја становника (графикон 1.1). Остале 24 области можемо поделити на оне са релативно малим (око 5%), средњим (око 10%) и великим смањењем броја становника (15% и више). На основу добијених вредности, највише области (11) налази се у интервалу 10–15%. Релативно мали популациони пад имају само три области: Јужнобачка, Рашка и Пчињска, док је за петину мање становника у Попису 2022, у односу на претходни, у Севернобанатској, Зајечарској и Борској области.

Графикон 1.1. Промена броја становника у међупописном периоду 2011–2022. (индекси – база 2011), Република Србија, по областима



Разлике у популационој динамици су још израженије на општинском нивоу (карта 1.1). Од 168 општина, градова и градских општина (према стању из 2022. године) само 11 је имало раст броја становника, док је смањење веће од 20% присутно у чак 30 општина. Три највећа града у Републици Србији (Београд, Нови Сад и Ниш) односно одређене градске општине у њиховом саставу и 1 град и 3 општине на југу земље (Нови Пазар, Тутин, Бујановац и Прешево) имају више становника 2022. него 2011. године. Релативно највећи пораст забележен је у општинама Звездара (Београд) и Прешево, око 13%, а најмањи у нишкој општини Пантелеј, око 1%. У апсолутним вредностима, Нови Сад има популационо највећи раст, од преко 27 хиљада, што је више него што је имао Град Београд (са свим градским општинама). Све остале општине имају смањење броја становника у међупописном периоду, док највећи број, од чак 139 општина, има већи популациони пад од републичког просека (8%). Са негативним вредностима предњаче општине у источном делу земље, али и уз границу са Мађарском, Румунијом и Бугарском, пре свих Црна Трава и Гаџин Хан (преко 30%). Најмање негативне промене су код општина које гравитирају око Београда и Новог Сада, испод 6-7%.

Карта 1.1. Промене укупног броја становника у међупописном периоду 2011–2022, Република Србија



1.3. ВИТАЛНИ ДОГАЂАЈИ

Негативним природним прираштајем се објашњава 4/5 укупног смањења броја становника у Републици Србији у међупописном периоду 2011–2022. Да је више умрлих него живорођених на годишњем нивоу реалност је већ дуже од три деценије. Разлика се континуирано повећава, па је природни прираштај све више негативан. Број живорођених се у посматраном периоду креће у интервалу 67-62 хиљаде, док је број умрлих био прилично стабилан, око 100 хиљада, све до 2020. и почетка пандемије коронавируса. Врхунац годишњег броја умрлих је евидентиран 2021, преко 136 хиљада (табела 1.3). Тако је природни прираштај био негативан у интервалу од 35 хиљада до готово 75 хиљада.

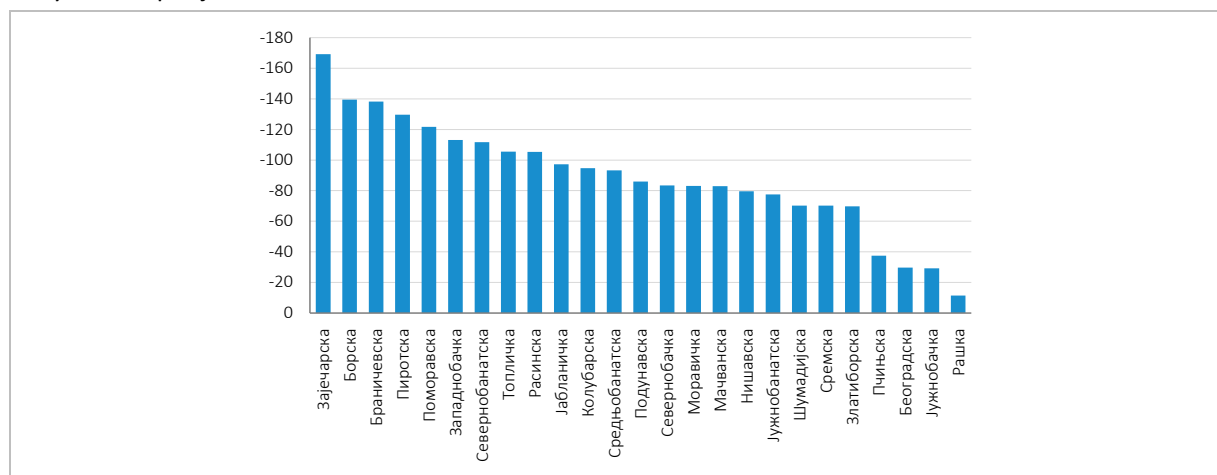
Табела 1.3. Број живорођених и умрлих у међупописном периоду 2011–2022, Република Србија, по регионима

Године	Република Србија		Београдски регион		Регион Војводине		Регион Шумадије и Западне Србије		Регион Јужне и Источне Србије		Регион Косово и Метохија
	рођ.	ум.	рођ.	ум.	рођ.	ум.	рођ.	ум.	рођ.	ум.	
Укупно	709871	1179132	197900	247470	189095	314017	185822	331357	137054	286288	...
3_2011	16164	25970	4428	5080	4304	7082	4252	7272	3180	6536	...
2012	67257	102474	18362	20725	17932	27470	17931	28522	13032	25757	...
2013	65600	100375	18018	20288	17439	27035	17154	28313	12989	24739	...
2014	66514	101315	18427	20698	17535	27183	17632	28457	12920	24977	...
2015	65657	103678	18356	21196	17533	27983	17279	29179	12489	25320	...
2016	64734	100834	17967	20803	17107	27234	17168	28288	12492	24509	...
2017	64894	103722	18000	21768	17564	27634	16743	29362	12587	24958	...
2018	63975	101655	17959	21484	17027	27239	16589	28464	12400	24468	...
2019	64399	101458	18153	21604	16985	27141	16662	28491	12599	24222	...
2020	61692	116850	17236	25526	16613	30394	16186	32882	11657	28048	...
2021	62180	136622	17803	29917	16737	35126	15851	38834	11789	32745	...
9_2022	46805	84179	13191	18381	12319	22496	12375	23293	8920	20009	...

Напомена: Подаци за 2011. односе се само на последња три месеца у години. Подаци за 2022. су збир првих девет месеци у години.

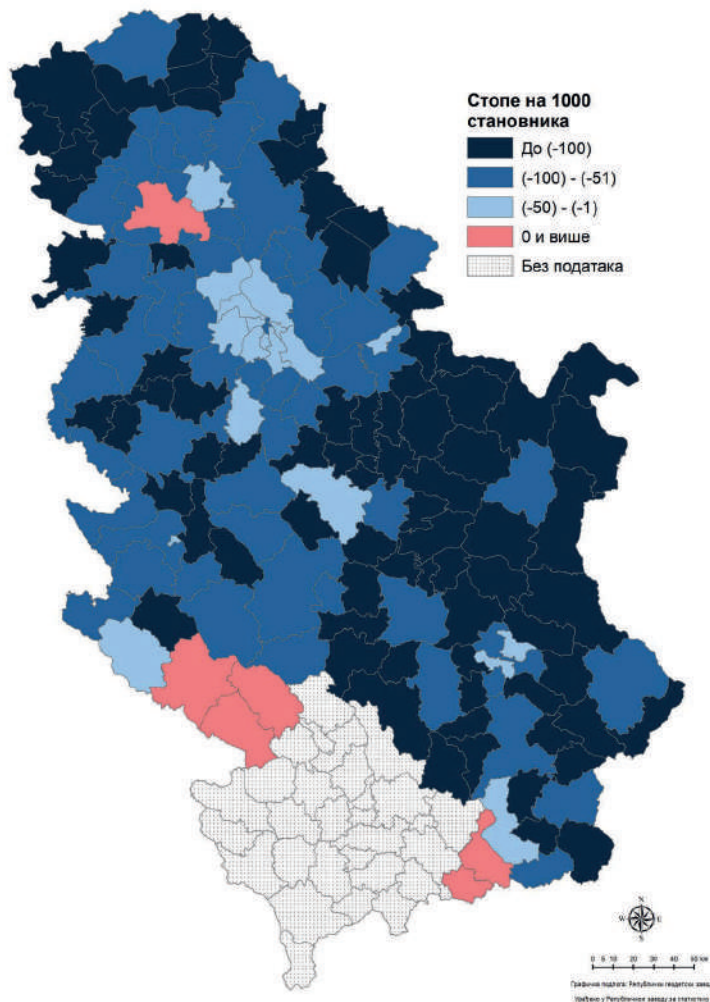
Однос између природних компоненти у међупописном периоду је такав да су живорођења у Републици Србији за 40% малобројнија од смртних случајева. Регионално, Београд има повољнију ситуацију (20%), Војводина је на републичком просеку (40%), док је нешто неповољније у Региону Шумадије и Западне Србије (44%). Најнеповољнији однос има Регион Јужне и Источне Србије, где су живорођења за чак 52% мања од броја умрлих.

Ниједна област у Републици Србији нема позитивне вредности природног прираштаја (графикон 1.2). Рашка област, са -11%, има повољније вредности од остатка Републике Србије, као и области у којима се налазе два највећа градска центра, са -29%. Ниже од -100% је у девет области у Републици Србији, с тим да су најнегативније вредности на истоку земље, пре свега у Зајечарској (-169%), Борској и Браничевској (оба -139%) области.

Графикон 1.2. Стопа (%) природног прираштаја становништва у међупописном периоду 2011–2022, Република Србија, по областима

Као резултат вишедеценијских неповољних популационих трендова, у многим општинама на истоку земље наслеђена (нарушена) старосна структура сада доприноси врло негативном односу рађања и умирања карта 1.2). Само шест општина у Републици Србији има позитиван природни прираштај. Од већих градова Нови Сад и Нови Пазар имају довољан број живорођења да надоместе број умрлих. Општине у источном, али и централном и северном делу земље, највише уз државну границу са Бугарском, Румунијом и Мађарском, имају стопе ниже од -100%.

Карта 1.2. Природни прираштај у међупописном периоду 2011–2022, Република Србија

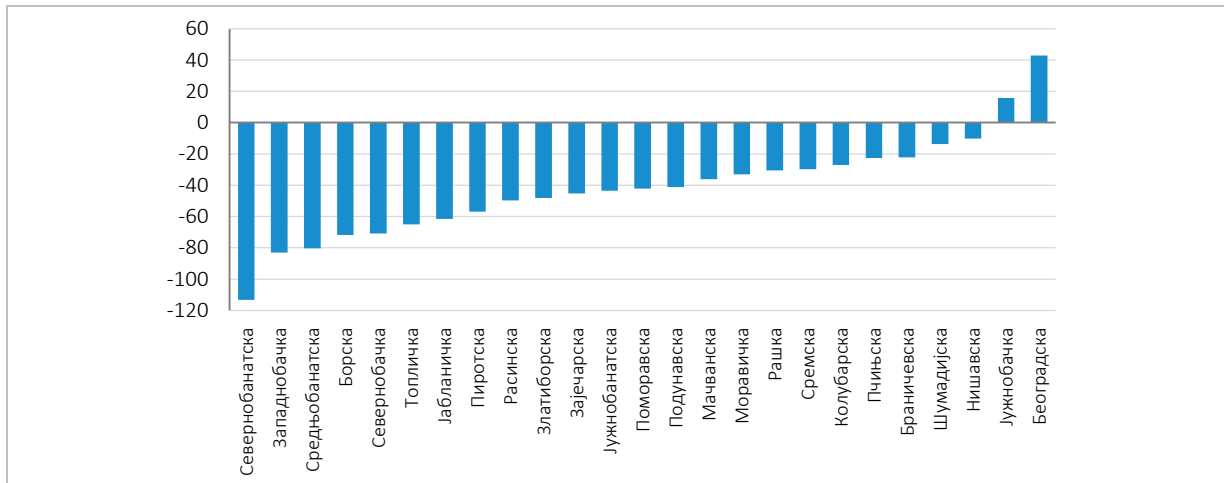


1.4. МИГРАЦИЈЕ

Укупни миграциони салдо у Републици Србији у међупописном периоду 2011–2022. године је негативан. Просечно годишње око 11 хиљада више особа напусти земљу него што се у њу досели. То је наставак вишедеценијског тренда, који је само био прекинут током 1990-их, услед грађанског рата и распада Југославије. Миграциони салдо је у готово свим областима негативан, а изузетак су Јужнобачка и Београдска област (графикон 1.3). Разлоге највероватније треба тражити у унутрашњим пресељавањима у два највећа града. Исто објашњење може да се да и за Нишавску и Шумадијску област, односно да је најмањи негативан миграциони салдо код тих области, јер се у њима налазе велики градски центри, Ниш и Крагујевац. Области на северу земље имају најнеповољније вредности,

пре свих Севернобанатска област. Од пет области са изразито негативним вредностима чак четири се налази у Војводини.

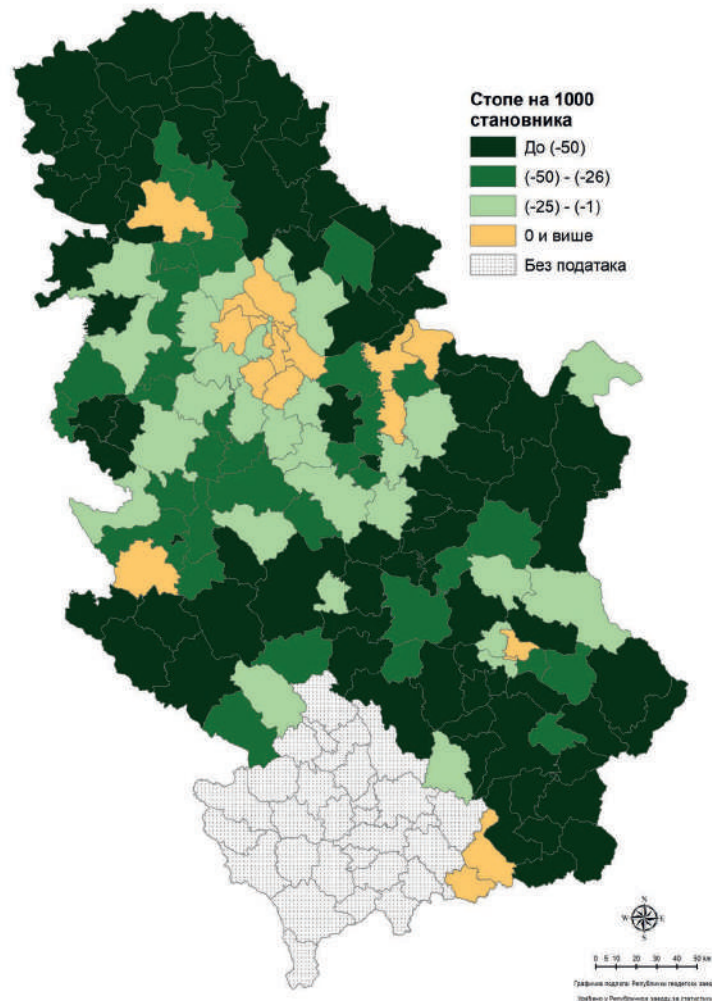
Графикон 1.3. Стопа (%) миграционог салда у међупописном периоду 2011–2022, Република Србија, по областима



На nižем административном нивоу, свега је 20 општина у Републици Србији које имају позитиван миграциони салдо у међупописном периоду 2011–2022. година (карта 1.3). Већина се налази у три највећа урбана центра у земљи, али присутне су и општине из источног и јужног дела земље. Београдске општине Звездара (132%) и Вождовац (124%) имају највише вредности, а потом следе Прешево (83%) и Чајетина (76%). На основу просторног размештаја општина са позитивним миграционим салдом, може се наслутити да су у њима присутне различите категорије миграционог кретања. На једној страни доминирају унутрашња пресељења у урбане центре или популарне туристичке локације (као што је Златибор у општини Чајетина), а на другој су традиционално емиграциона подручја из којих је највише особа на раду и боравку у иностранству, али која имају и највише повратника, најчешће иностраних пензионера који се враћају у родна места. Треба нагласити и да различит обухват становништва пописаног 2011. и 2022. године има утицаја на процену миграционог салда, па се може створити лажна слика о већем броју досељених, нарочито у појединим општинама (Бујановац и Прешево).

Неповољна миграциона кретања су присутна у највећем броју општина у Републици Србији. Највише одсељених у односу на досељене имају општине у Војводини (од 20 општина са најнегативнијим вредностима 15 је из Војводине). Предњаче општине на северу, пре свих Сента (-145%), Нови Кнежевац (-144%) и Чока (-138%). Као и код позитивног миграционог салда и код негативног имамо различите категорије миграција као узрок постојећег стања. Зато је важно, поред укупног миграционог салда, дати и процене нето унутрашњих и спољашњих миграција, односно проценити број досељених и одсељених у унутрашњим и међународним миграторним кретањима. У методолошком делу је дато објашњење поступка процењивања и зашто је миграциони салдо код унутрашњих пресељења на нивоу Републике различит од нуле.

Карта 1.3. Укупни миграциони салдо у међупописном периоду 2011–2022, Република Србија



Србија – север има позитиван скор са Србијом – југ, али не и са иностранством (табела 1.4). Збир нето пресељења у оквиру Србије – север је тако скромно позитиван управо захваљујући већем досељавању из остатка Републике. Србија – југ има и апсолутне и релативне показатеље нешто повољније у билансу миграција са иностранством од севера земље, али укупно неповољнији миграциони салдо.

Посматрано по регионима, највећи позитиван миграциони салдо у унутрашњим пресељењима има убедљиво Београдски регион, док је Регион Војводине минимално позитиван. Остала два региона чини се, доста равномерно, на основу стопа, учествују у унутрашњим миграцијама. Када се анализирају подаци и спољних миграција, постаје јасно да Београд, у међупописном периоду 2011–2022, има пораст искључиво због унутрашњих пресељења, а да Војводина управо због интензивног исељавања у иностранство има негативне вредности укупног миграционог салда.

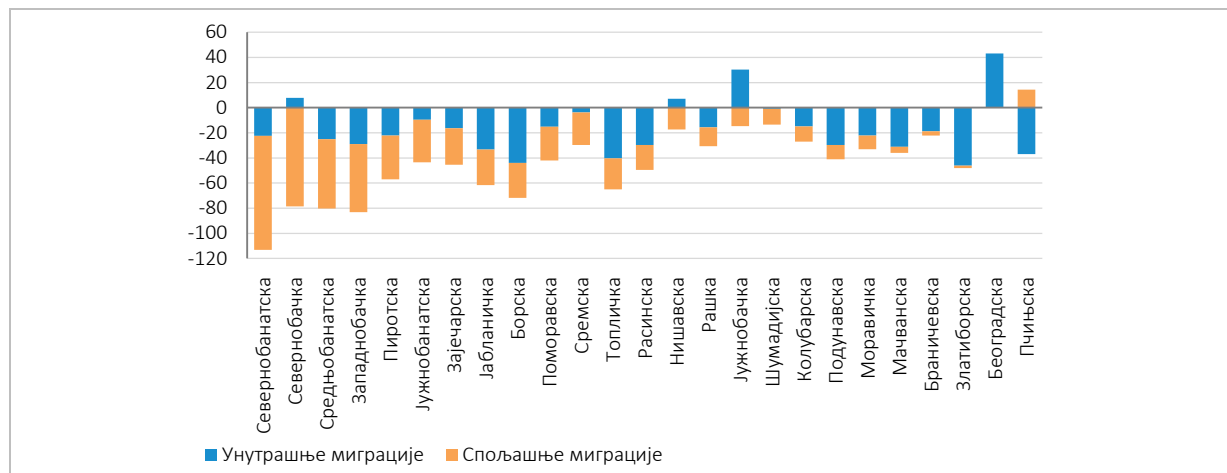
Табела 1.4. Унутрашње и спољне миграције у међупописном периоду 2011–2022, Република Србија, по регионима

ТЕРИТОРИЈА	УНУТРАШЊЕ МИГРАЦИЈЕ				СПОЉНЕ МИГРАЦИЈЕ			
	салдо		досељени	одсељени	салдо		досељени	одсељени
	број	стопа (%)	број	број	број	стопа (%)	број	број
РЕПУБЛИКА СРБИЈА	755	0,1	1380803	1380048	-118081	-17,0	149162	267243
СРБИЈА – СЕВЕР	75819	21,6	872779	796960	-70941	-20,2	91361	162302
СРБИЈА – ЈУГ	-75064	-21,9	508024	583088	-47140	-13,7	57801	104941
Београдски регион	71997	43,1	559698	487701	-462	-0,3	48259	48721
Регион Војводине	3822	2,1	313081	309259	-70479	-38,4	43102	113581
Регион Шумадије и Западне Србије	-42801	-22,2	295903	338704	-24043	-12,5	31999	56042
Регион Јужне и Источне Србије	-32263	-21,4	212121	244384	-23097	-15,3	25802	48899
Регион Косово и Метохија

Напомена: Миграциони салдо код унутрашњих миграција на нивоу Републике Србије треба да буде нула. Код спољних миграција дате су процене миграционог салда и броја одсељених, док су за досељене исказани пописни подаци. Више у методолошким напоменама.

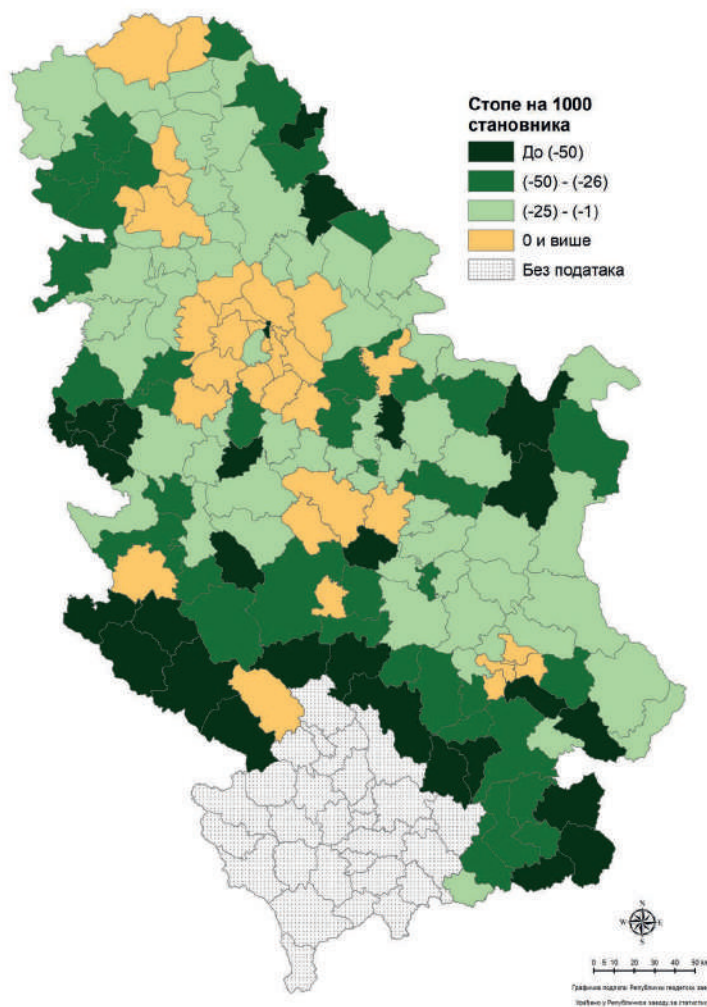
Од две области у Републици Србији у којима је био позитиван укупни миграциони салдо код обе су за то заслужне унутрашње миграције, јер је биланс са иностранством негативан (графикон 1.4). Једина област позитивног салда код спољних миграција је Пчињска, али је поново неопходно нагласити значај обухвата пописаног становништва и чињеницу да су у тој области општине у којима је био бојкот 2011. Квалитет процена бојкота, које су додате у анализи, и обухват у Попису 2022. могу бити разлози одступања од осталих области. Позитиван биланс у унутрашњим пресељењима присутан је само у областима чију су центри највећи градови у Републици Србији, док је миграциони салдо у спољним пресељавањима код свих области негативан.

На основу података графикона 1.4, области можемо поделити према доминантном утицају унутрашњих или спољашњих миграција у укупном миграционом салду у међупописном периоду 2011–2022. године. У 14 области унутрашња пресељења имају важнију улогу, док су у 11 области то спољне миграције. Како по броју области, тако и по популационој величини тих области, можемо донети закључак да су у већем делу Републике Србије унутрашње миграције битнији фактор у динамици становништва од спољних миграција. Просторно посматрано, све области у Војводини (изузетак је Јужнобачка област) имају израженији утицај иностраних миграција у укупном миграционом салду, односно миграције у северној српској покрајини, за разлику од других делова земље, више су окренуте ка споља него ка унутра.

Графикон 1.4. Стопе (%) миграционог салда унутрашњих и спољашњих пресељавања у међупописном периоду 2011–2022, Република Србија, по областима

Анализа унутрашњих миграција има највише смисла на нижим територијално-административним нивоима. Тако се могу јасно издвојити гравитациони центри и периферија која остаје без становника. Само 35 општина у Републици Србији у последњем међупописном периоду има позитиван миграциони салдо у унутрашњим пресељењима. Већ је раније поменуто, а сада је и на нивоу општина потврђено, да највише стопе миграционог салда код унутрашњих миграција имају београдске општине (Звездара, Вождовац, Сурчин, Земун и Палилула). Једино су општине Чајетина и Нови Сад у првих десет уз београдске. Детаљније информације о унутрашњим пресељењима за Београд, из којих општина највише гравитирају ка престоници, изнете су у поглављу пет, **о мигрантским карактеристикама становништва**. Пресељавањем из других општина и градова у Републици Србији становништво добијају не само највећи градски центри већ и регионални, попут Новог Пазара, али и најпопуларније туристичке дестинације – Чајетина (Златибор) и Врњачка Бања (карта 1.4). На другој страни, највише одсељавања имају популационо мале и неразвијене општине, претежно са југа земље.

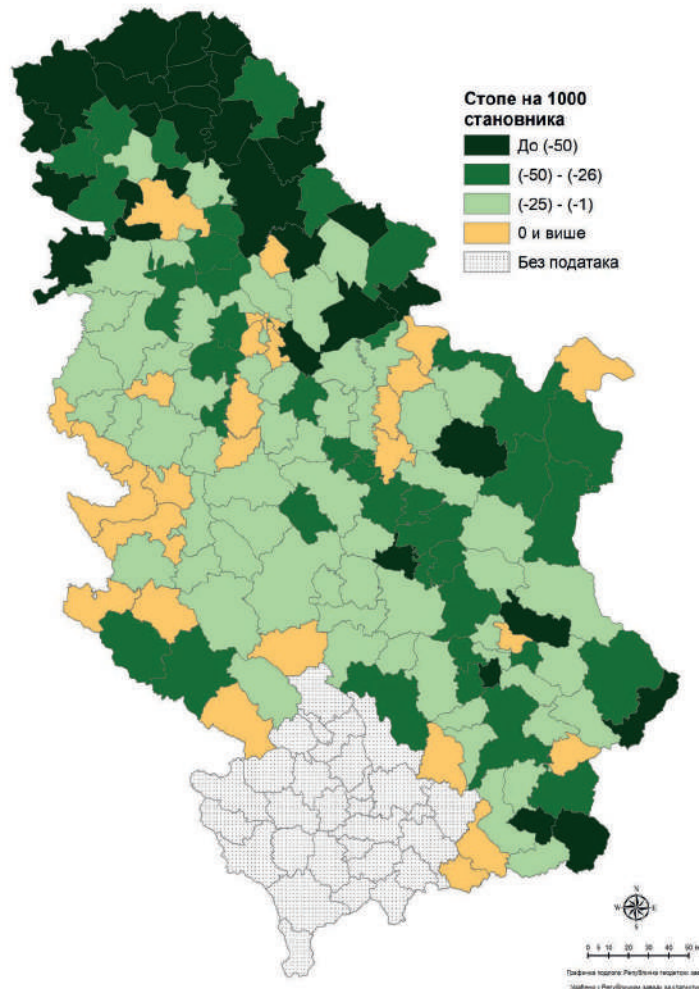
Карта 1.4. Унутрашње миграције (миграциони салдо) у међупописном периоду 2011–2022, Република Србија



1.5. МЕЂУНАРОДНЕ МИГРАЦИЈЕ

Процене миграционог салда код спољних миграција и броја одсељених у међупописном периоду, комбинацијом података пописне и виталне статистике (више у методолошким напоменама), а све у контексту популационе динамике, могу дати одређене увиде у најмање анализиран, услед недостатка података, сегмент кретања становништва у Републици Србији. Нарочито је значајно да су процене дате до општинског нивоа, чиме се отвара простор за боље разумевање популационе динамике. Процена миграционог салда становништва Републике Србије са иностранством у међупописном периоду 2011–2022. године је негативна – око -118 хиљада или -17.0% (табела 1.4). Према Попису 2022, број досељених после 2011. године износи око 149 хиљада (просечно годишње око 13,5 хиљ.), и то представља најмањи могући број досељених, јер се не узимају у обзир морталитет, могуће унутрашње пресељење, као ни поновно одсељење из земље у периоду између два пописа. Процена емиграције у истом временском интервалу је око 267 хиљада (просечно нешто више од 24 хиљаде на годишњем нивоу). Уколико прихватимо тезу да је коришћење административних извора повећало обухват Пописа 2022. године, у односу на Попис 2011, може се изнети претпоставка да је негативни миграциони салдо добијен витално-статистичким методом знатно потцењен, односно да је емиграција доста већа од процена датих у овој студији.

Карта 1.5. Спољне миграције (миграциони салдо) у међупописном периоду 2011–2022, Република Србија



Србија – север има израженију емиграцију и неповољнији миграциони салдо од Србије – југ (-20%o наспрам -14%o). Јасно је да Регион Војводине (-38%o) највише доприноси, јер је миграциони салдо Београдског региона око нуле (мање од пола промила негативан). Готово 114 хиљада лица је напустило Војводину у последњем међупописном периоду, што је око 43% укупне емиграције из Републике Србије. Регион Шумадије и Западне Србије (-12%o) и Регион Јужне и Источне Србије (-15%o) имају повољније стопе миграционог салда са иностранством од Војводине.

Посматрано по областима у Војводини, Севернобанатска има релативно најнеповољније вредности (-91%o), док је, посматрано у апсолутним износима, Севернобачка област изгубила највише становника у размени са иностранством (досељено је око 4 хиљаде, а одсељено је око 18 хиљада). Просторни приказ (карта 1.5) потврђује да се релативно највише лица одсељава у иностранство из војвођанских општина, и то највише са севера земље. Процене емиграције у апсолутним износима показују да је Суботицу напустило преко 13 хиљада лица, односно да је готово 10 хиљада више одсељених него досељених. Од осталих већих градова, на основу негативног миграционог салда, треба издвојити Зрењанин (-6 хиљада), Лесковац (-5 хиљада) и Сомбор (-4 хиљаде). Релативно највеће смањење услед спољних миграција имају Сента, Ада, Чока, Кањижа, Нови Кнежевац и Бачка Топола, сви са више од 100 на 1.000 становника. У Сенти и Ади иностране миграције су одговорне за око 50% укупног пада броја становника у међупописном периоду. Двојно држављанство у мултиетничкој Војводини и могућност лакшег запошљавања, али и студирања у ЕУ, разлози су изражене емиграције, пре свега Мађара, али и Словака из овог дела Републике Србије (Gabric-Molnar & Slavic, 2014; Zlatanović & Marušiać, 2024). За разлику од унутрашњих пресељавања, где је позитиван миграциони салдо био готово искључиво резервисан за највеће урбане центре и општине које их окружују, код спољних миграција имамо већу просторну дисперзију, али нешто мање општина са позитивним билансом (30 општина). Присуство општина са позитивним миграционим салдом, како на југу, тако и на западу и истоку земље, може једино да се објасни чињеницом да су то традиционално емиграционе општине са великим бројем становништва на раду у иностранству, а да су у последњем међупописном периоду имале више досељених у виду повратника који се враћају по завршетку радног века у родно место. Друго објашњење је знатно различит обухват у пописима 2011. и 2022. године у тим општинама.

1.6. НАЈВАЖНИЈА ЗАПАЖАЊА У КРЕТАЊУ СТАНОВНИШТВА РЕПУБЛИКЕ СРБИЈЕ

Пописом 2022. године, по други пут узастопно, забележен је пад броја становника у Републици Србији у односу на претходни попис. У периоду 2011–2022. године, становништво Републике Србије смањено је за 586 587 лица (8,1%). Овај пад је доминантно условљен природним прираштајем, који чини 80% укупног смањења популације. Миграциони салдо такође доприноси негативним трендовима, јер се годишње, у просеку, из Републике Србије одсељава 11 хиљада особа више него што се у њу досељава. Пад броја становника није равномерно распоређен, па се 71% укупног смањења броја становника у земљи догодило на територији Србије – југ. Заједничка карактеристика свих региона у Републици Србији је негативан природни прираштај, док једино Београдски регион бележи позитивну миграциону компоненту, и то искључиво захваљујући унутрашњим миграцијама. Позитиван природни прираштај је присутан у само шест општина, укључујући градове Нови Сад и Нови Пазар. Миграције између региона у Републици Србији имају важну улогу у популационој динамици. Највећи добитници унутрашњих миграција су велики градови попут Београда, али и туристичке дестинације као што су Златибор и Врњачка Бања. С друге стране, Војводина, посебно њени северни делови, трпи интензивно исељавање у иностранство, што значајно утиче на укупни миграциони салдо. Процена емиграције у међупописном периоду 2011–2022. године је око 267 хиљада (просечно нешто више од 24 хиљаде на годишњем нивоу). Све области у Војводини (изузетак је Јужнобачка област) имају израженији утицај иностраних миграција у укупном миграционом салду, односно миграције у северној српској покрајини,

за разлику од других делова земље, више су окренуте ка споља него ка унутра. Релативно највише лица се одсељава у иностранство из војвођанских општина, и то највише са севера земље.

Подаци показују да се Република Србија суочава са великим демографским изазовима услед комбинације негативног природног прираштаја и миграционог салда. Унутрашње миграције донекле ублажавају губитке у великим градским центрима, али не решавају основне проблеме, који укључују ниску стопу рађања, одлив радне снаге и старење становништва. Да би се успорили неповољни демографски трендови, неопходно је усвојити свеобухватне популационе мере, које, поред подршке рађању и родитељству, треба да смање одсељавање у иностранство, стимулишу повратак из дијаспоре, уз јасан став према будућим миграцијама, и дају предлоге за квалитетнију здравствену заштиту и одрживи регионални развој. Без стратешког приступа, последице депопулације биће све израженије, са значајним друштвеним и економским импликацијама.

ЛИТЕРАТУРА

- Arandarenko, M. (2022). Migracije, kvalifikacije i tržište rada. Vuković, D. (urednik). Nacionalni izveštaj o ljudskom razvoju – Srbija 2022 – Ljudski razvoj kao odgovor na demografske promene. UNDP Srbija. <https://hdr.undp.org/rs/wp-content/uploads/2023/05/Poglavlje4-Migracije-kvalifikacije-i-trziste-rada-e1.pdf>
- Eurostat (2023a). Population and population change statistics. Statistical office of the European Union (EU). https://ec.europa.eu/eurostat/statistics-explained/index.php?title=Population_and_population_change_statistics
- Eurostat (2023b). Population structure and ageing. Statistical office of the European Union (EU). https://ec.europa.eu/eurostat/statistics-explained/index.php?title=Population_structure_and_ageing#Past_and_future_population_ageing_trends_in_the_EU
- Gabric-Molnar, I., & Slavic, A. (2014). The impact of emigration from Serbia to Hungary on the human resources of Vojvodina. *Zbornik Matice Srpske Za Društvene Nauke*, 148, 571–581. <https://doi.org/10.2298/zmsdn1448571g>
- Lutz, W., Gailey, N. (2020). Depopulation as a policy challenge in the context of global demographic trends. UNDP Serbia. ISBN 978-86-7728-292-9.
- Lutz, W., Sanderson, W., Scherbov, S. (2001). The end of world population growth. *Nature*, 412(6846), 543–545. Available at: <https://doi.org/10.1038/35087589>
- Marinković, I. (2023a). Dve decenije depopulacije u Srbiji 2002–2022 / Two decades of depopulation in Serbia 2002–2022. *Sociološki pregled*. LVII (3), 767–791. doi:<https://doi.org/10.5937/socpreg57-46007>
- Marinković, I. (2023b). Nov popis, nova rešenja, stari problemi – Osvrt na nova metodološka rešenja Popisa 2022. i njegovu uporedivost sa prethodnim popisima stanovništva. *Stanovništvo*, 61(1), 109–114. <https://www.idn.org.rs/ojs3/stanovnistvo/index.php/STNV/article/view/521>
- Marinković, I. (2024). Međupopisne procene u Srbiji 2011–2022. Da li su neophodne? *Demografija*, 21, pp. 95–110. doi: 10.5937/demografija2421095M
- Penev, G., Marinković, I. (2012). „Prvi rezultati popisa stanovništva 2011. i njihova uporedivost s podacima prethodna dva popisa“. *Demografija*, Knjiga IX, str. 45–67.
- Penev, G. (2001). Zamena generacija u Srbiji u periodu 1950–2000. *Stanovništvo*, god. XXXIX, br. 1–4.
- RZS (2023a). Starost i pol. Popis stanovništva, domaćinstava i stanova 2022. godine. Republički zavod za statistiku Republike Srbije. <https://www.stat.gov.rs/publikacije/publication/?p=15204>
- RZS (2023b). Demografska statistika 2022. Republički zavod za statistiku, Republika Srbija
- UN (2022). United Nations, Department of Economic and Social Affairs, Population Division. *World Population Prospects 2022: Summary of Results*. UN DESA/POP/2022/TR/NO. 3. https://www.un.org/development/desa/pd/sites/www.un.org.development.desa.pd/files/wpp2022_summary_of_results.pdf.
- Zlatanović, S., & Marušiak, J. (2024). Co-ethnic Migration of Vojvodina Slovaks to Slovakia: Institutional Frameworks and Everyday Practices of Interaction. *Nationalities Papers*, 1–24. doi:10.1017/nps.2024.25