

- **Andrija Krešić**
U svom i našem vremenu
- **Ка бољој демографској будућности Србије**
- **Multiculturalism in Public Policies**
- **Ка европском друштву - ograničenja i perspektive**
- **Филозофија кризе и отпора - мисао и дело Љубомира Тадића**
- **Xenophobia, Identity and New Forms of Nationalism**
- **Contemporary issues and perspectives on gender research**
- **Traditional and Non-Traditional Religiosity**
- **Different Forms of Religiosity and the Modern World**
- **Strategic Streams 2019: European Elections and The Future of Europe**
- **Србија: род, политике, становништво**



9 788670 932357

„Сваки рад појединачно у великој мери доприноси да предочено дело *Србија: род, политике, становништво*, мада конципирано као зборник радова, представља изузетну целину оригиналних научних промишљања на тему родног питања у Србији. Ради се о заокруженом делу значајног научног домета, које систематски, од првог до последњег рада, уобличава сва значајна питања из овог домена: како род обликује исходе релевантне за популациони развој и како демографски развој обликује родне односе.“

Проф. др Гордана Војковић

„Допринос овог Зборника огледа се и у томе што поједини аутори нуде смернице за креирање родно осетљивих политика и мера, и за њихово повезивање с јавним политикама. Наглашена је неопходност мултидисциплинарног и мултисекторског приступа у овој области и препознат је пун кредибилитет савремене демографије за проучавање родне тематике, имајући у виду њен мултидисциплинарни карактер и квантитативне и квалитативне методе које користи.“

Проф. др Миладин Ковачевић

www.idn.org.rs

הַיְדוּ

СРБИЈА: РОД, ПОЛИТИКЕ, СТАНОВНИШТВО

ИТИНДОЗЕ

СРБИЈА РОД ПОЛИТИКЕ СТАНОВНИШТВО

УРЕДНИЦИ

Владимир С. Костић
Славица Ђукић Дејановић
Мирјана Рашевић

САНУ
СРПСКА АКАДЕМИЈА
НАУКА И УМЕТНОСТИ

הַיְדוּ

Зборник који је пред нама садржи радове предавача по позиву саопштене на скупу „Србија: род, политике, становништво“, који је одржан у Српској академији наука и уметности 2. октобра 2019. године. Скуп су организовали Српска академија наука и уметности, Кабинет министра без портфеља Владе Републике Србије задужен за демографију и популациону политику и Центар за демографска истраживања Института друштвених наука.

Током претходних деценија родно питање је у фокусу демографских истраживања и јавних политика. Демографе интересује како род обликује исходе релевантне за популациони развој и како демографски развој обликује родне односе. Непосредан повод за организовање скупа била је дискусија резултата новијих истраживања о демографским изазовима Србије, између осталих и оних који се тичу родног оквира планирања породице, отворена на претходном демографском скупу „Ка бољој демографској будућности Србије“, одржаном 2017. године у Српској академији наука и уметности. Други повод за организовање скупа везан је за озбиљну прилику да се у Србији спроведе Анкета о генерацијама и роду. Ово демографско лонгитудинално истраживање породичне динамике и веза унутар породице је већ реализовано у 20 држава у свету под окриљем Економске комисије Уједињених нација за Европу.

У Зборнику су осим рађања деце и предуслова за рађање, као и политичког одговора на низак фертилитет, разматране и друге теме (здравље, сиромаштво, миграције) из родне перспективе, али и домети демографске анализе у истраживањима родног питања. Овај тематски зборник заокружен је радом о женама академицима у САНУ.

СРБИЈА:
РОД, ПОЛИТИКЕ, СТАНОВНИШТВО

ИЗДАВАЧИ

Српска академија наука и уметности
Институт друштвених наука
Београд, 2020

ЗА ИЗДАВАЧЕ

академик Владимир С. Костић
др Горан Башић

ЕДИЦИЈА

Зборници

УРЕДНИЦА ЕДИЦИЈЕ

др Наталија Мићуновић

УРЕДНИЦИ

академик Владимир С. Костић
проф. др Славица Ђукић Дејановић
проф. др Мирјана Рашевић

РЕЦЕНЗЕНТИ

проф. др Гордана Војковић
др Анкица Шобот
проф. др Миладин Ковачевић

зборници

СРБИЈА:
РОД, ПОЛИТИКЕ,
СТАНОВНИШТВО



ИНСТИТУТ
ДРУШТВЕНИХ НАУКА
БЕОГРАД
INSTITUTE
OF SOCIAL SCIENCES
BELGRADE

ВЛАДИМИР НИКИТОВИЋ

Институт друштвених наука, Београд

Просторно-демографска поларизација репродуктивног потенцијала Србије – ограничење развојних политика*

Апстракт

Основна хипотеза рада јесте да је имплементација већине циљева националне Стратегије подстицања рађања битно ограничена уоченим просторним обрасцима родне неравнотеже код популације у кључним репродуктивним годинама због континуираног утицаја унутрашње и међународне миграције. *Ex-ante* валоризација циљева Стратегије на нивоу области, у оквиру оптимистичког сценарија демографског развоја Србије до 2050. године, интерпретирана је из угла референтног сценарија, који не подразумева утицаје популационе политике, већ се заснива на теоријско-емпиријским сазнањима о могућим променама у компонентама популационе динамике, односно хипотетичког сценарија без миграција. Иако би истрајно спровођење пронаталитетних мера довело до ублажавања неповољних демографских тенденција на националном нивоу, пре свега у погледу пораста укупног броја живорођених у Србији након 2035, то би био одраз сасвим неуравнотеженог просторног обрасца популационог развоја земље. Демографска виталност би се исказивала једино у зони Дунавско-моравског коридора у којој су концентрисани највећи урбани центри, док би се скоро све пограничне и претежно планинске области, нарочито на истоку и југоистоку земље, суочиле с дугорочно неодрживим демографским развојем. Стога је неупитна ургентност доношења адекватних стратешких докумената у домену смањења неповољног утицаја међународне миграције, који је изразито регионално селективан, али и у домену уравниотежења степена развијености између области и региона као покретача унутрашњих миграција.

Кључне речи: Стратегија подстицања рађања, стопа маскулинетета старих 20–39 година, уравниожен просторни развој, пројекције становништва, миграције

* Рад је написан у оквиру Програма истраживања Института друштвених наука за 2020. годину који подржава Министарство просвете, науке и технолошког развоја Републике Србије.

■ Национална стратегија одрживог развоја препознаје неповољне демографске трендове у Србији као једну од бројних „претњи за одрживи развој земље“.¹ Тај документ заснован је на стратешком опредељењу државе за европске интеграције, које је усклађено с обновљеном Стратегијом одрживог развоја ЕУ из 2006. године, те Миленијумским циљевима развоја УН из 2000. и одатле проистеклим Националним миленијумским циљевима развоја у Републици Србији усвојеним 2006. године. Један од основних циљева у Стратегији односи се на одрживи развој привреде у Србији који подразумева уравнотежен регионални развој, за шта је, између осталог, неопходно смањити регионалне разлике у демографским факторима.² У оквиру популационе политике издвојено је шест стратешких циљева који обухватају и подстицање унутрашњих миграција ради уравнотежења просторног распореда становништва.

Миленијумске циљеве развоја наследила је 2015. Агенда одрживог развоја до 2030. Уједињених нација (УН), која садржи 17 циљева и 169 потциљева, којима су дефинисани сви битни елементи одрживог развоја сваке популације. Ови циљеви су уграђени у развојну агенду и приоритете Европске уније (ЕУ). С обзиром на то да прикључење Србије ЕУ представља један од пет „националних приоритета“, ³ сви документи јавних политика треба да, кроз процес приступања Унији, интегришу и Агенду 2030.⁴ У периоду између доношења две глобалне агенде одрживог развоја, демографски показатељи су се погоршали, нарочито у погледу пораста регионалних разлика, чиме је потреба за реализацијом циљева одрживог развоја у демографском домену добила још већи значај. Једна од реакција доносилаца одлука била је усвајање Стратегије подстицања рађања почетком 2018. године,⁵ уз пратећа законска решења. Овим документом је, поред општег циља дугорочног достизања нивоа стопе укупног фертилитета

¹ Влада Републике Србије, Национална стратегија одрживог развоја, Службени гласник РС, 57 (Београд: Службени гласник РС, 2008), 15.

² *Ibid.*, 28.

³ Влада Републике Србије, Добровољни национални извештај Републике Србије о спровођењу Агенде 2030 за одрживи развој (Београд: Влада Републике Србије, 2019).

⁴ Влада Републике Србије, Србија и Агенда 2030. Мапирање националног стратешког оквира у односу на циљеве одрживог развоја (Београд: Влада Републике Србије – Републички секретаријат за јавне политике, 2017).

⁵ Влада Републике Србије, Стратегија подстицања рађања, Службени гласник РС, 25 (Београд: Службени гласник РС, 2018).

потребног за природно обнављање становништва, дефинисано осам посебних циљева које је неопходно претходно достићи. Просторној димензији у овом стратешком документу није посвећена одговарајућа пажња, а чини се да је управо у том домену неопходно препознати ограничења за његову успешну реализацију, што је основна тема овог рада.⁶

Просторна диференцијација стопе маскулинитета у старосној групи 20–39 година

Ако бисмо повукли грубљу хипсометријску границу између планинског и равничарског рељефа у Србији, добили бисмо поделу на „низијски север“ и „брдско-планински југ“, при чему виције доминирају нарочито у југоисточним и југозападним пограничним регионима. Вредности демографских индикатора већ деценијама показују поларизацију сличну наведеној хипсометријској, будући да већина становништва Србије живи у северном делу (Панонској низији, региону Града Београда и речним долинама централне Србије), док су планински региони скоро опустели, окупљајући најстарију популацију у земљи.

Регионалне и субрегионалне разлике, а нарочито све већи јаз између највећих градских средишта и остатка државе, у степену економске развијености, диверсификацији и понуди послова, стамбеним условима, здравственој заштити, целокупном квалитету живота, али и субјективном доживљају могућности за остварење личних животних циљева, одређују правце и интензитет унутрашњих миграција. С једне стране су то, пре свега, Београд и Нови Сад, као главни полови привлачења унутрашњих миграната, а с друге већина осталих области, које већ годинама представљају зоне иселјавања, нарочито изражене у Региону Јужне и Источне Србије и деловима Региона Шумадије и Западне Србије, који према степену развијености региона и јединица локалне самоуправе, обухватају највећи проценат изразито недовољно развијених и девастираних подручја земље.⁷ Овакав образац

⁶ У раду се разматра Република Србија без података за АП Косово и Метохију.

⁷ Nacionalna agencija za regionalni razvoj, "Regionalni razvoj – Stepен развијености за 2014.", preuzeto 21.01.2020. <http://www.regionalnirazvoj.gov.rs/Lat/ShowNARRFolder.aspx?mi=171>

унутрашњих миграција формиран је током убрзане социјалистичке индустријализације,⁸ а интензивирао пропадањем индустријских регионалних центара током краха социјализма и концентрисањем главних економских токова у Београду, као централној агломерацији, уз свега два већа полâ развоја (Нови Сад и Ниш). Пресељавање у ове центре додатно је подстакнуто демографском депопулацијом и старењем, чији је почетак временски коинцидирало са процесом распада СФРЈ. Томе треба додати јасну историјску предиспозицију смера унутрашњих миграција, који је у основи од југа ка северу и из планинских, махом пограничних, у равничарске пределе, а корене вуче још од периода формирања савремене српске државе.⁹

Са становишта теме овог рада, један од фактора уравнотеженог територијалног развоја Србије у наредним деценијама тиче се просторне дистрибуције стопе маскулинитета у популацији старој 20–39 година. Другим речима, основна хипотеза је да је имплементација већине циљева предвиђених националном Стратегијом подстицања рађања битно ограничена ако је родна равнотежа код популације у кључним репродуктивним годинама нарушена на нижим територијалним нивоима због последица континуираног исељавања из планинских и пограничних делова земље.

На националном нивоу, удео мушкараца је занемарљиво већи од удела жена у старосној групи 20–39 година (1,006 у 2002 и 1,034 у 2011) захваљујући комбинацији фактора: стопи маскулинитета при рођењу, старосном обрасцу морталитета и утицају међународне миграције. Но, унутрашње миграције, пре свега из села у град, током претходних шест деценија довеле су до поремећаја у стопи маскулинитета код ове старосне групе на нивоу насеља, јер су у миграционим струјама жене биле заступљеније од мушкараца. Један од разлога је дуго опстајање традиционалног модела породице у сеоским срединама, који подстиче удадбене миграције, док је други везан за интензиван развој индустрије који је, за разлику од претходног изразитог аграрног периода, ангажовао велики број жена у

⁸ Милина Ивановић Баришић, „Миграције село – град у другој половини 20. века у Србији“, *Гласник Етнoграфској института САНУ* 63, 3 (2015): 598.

⁹ Vladimir Nikitović, „Dugoročne demografske implikacije niskog fertiliteta u regionu bivše Jugoslavije“, *Stanovništvo* 54, 2 (2016): 34–39; Vladimir Nikitović, *Demografska budućnost Srbije: Imigracija kao izvesnost?* (Beograd: Službeni glasnik i Institut društvenih nauka, 2010).

радној снази брзорастућих урбаних центара.¹⁰ У почетку процеса, најизраженије миграције биле су из планинских села ка оближњим градовима, да би током последње две деценије, након што су демографски капацитети планинског залеђа опали, најјачи миграциони токови кретали из мањих и средњих градова ка највећим центрима у земљи.¹¹ Генерално, региони с више мушкараца него жена у доби између 20 и 39 година су сиромашни, аграрни, планински и претежно погранични, док су области насељене с више жена него мушкараца у овој старосној групи преовлађујуће урбане и низијске. Током снажне индустријализације бивше СФРЈ, планински региони били су генерално занемарени што их је трансформисало у заостале области које карактерише низак интензитет пољопривредне производње и лошија економска позиција у односу на остатак државе. Истовремено, градска насеља популационо су експлодирала на рачун имиграције (нарочито у централној Србији) искористивши предности индустријализације и модернизације, те данас представљају једине тачке развоја у држави.¹²

Независно од географских обележја, све регионе Србије карактерише родна диспропорција у групи 20–39 година у погледу већег удела мушкараца ако се узме у обзир рурално становништво, односно већег удела жена у урбаним центрима у низијама, без обзира на временски пресек. Притом, између 2002. и 2011. године, у руралним зонама, посебно у равницама, регистрован је пораст ове диспропорције. Према Попису 2011. године, више мушкараца него жена у овој групи забележено је чак и у оквиру градске популације у планинском подручју, иако је тај суфицит био мањи од националног просека. Најизраженија диспропорција у корист жена забележена је у Региону Београда, као последица најјаче привлачне моћи главног града за унутрашње миграције у односу на све остале центре у земљи. С друге стране, демографска маскулинизација становништва у главном репродуктивном добу била је много јача у урбаним него у руралним областима доминантно планинских и пограничних региона између

¹⁰ Владимир Никитовић, ур., *Популација Србије почетком 21. века* (Београд: Републички завод за статистику, 2015).

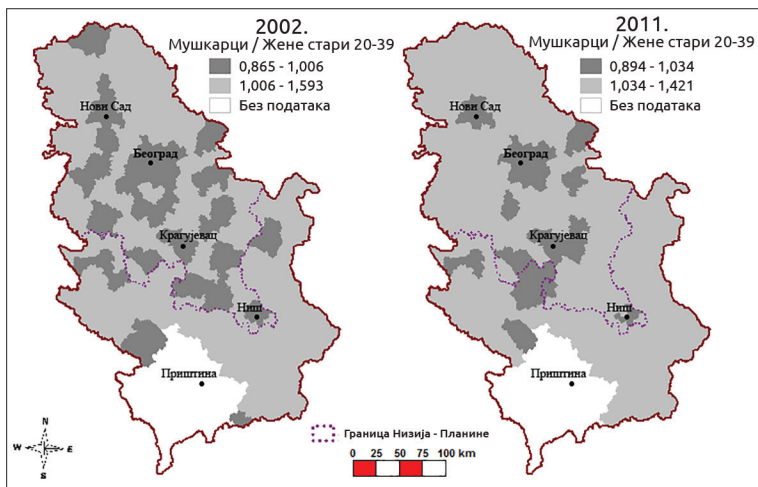
¹¹ Marko Filipović, Vlasta Kokotović Kanazir and Marija Drobñaković, "Small Towns in Serbia – The 'Bridge' Between the Urban and the Rural", *European Countryside* 8, 4 (2016): 462–480.

¹² Драгутин Тошић, Никола Крунић и Јасна Петрић, „Дневни урбани системи у функцији просторне организације Србије“, *Архитектура и урбанизам* 27 (2009): 35–45.

2002. и 2011, супротно тренду регистрованом у два северна региона (Београд и Војводина) који обухватају густо насељено подручје два највећа града у земљи.

Графикон 1 приказује стопу маскулинитета у популацији старој 20–39 година на нивоу општина према резултатима Пописа 2002. и 2011. Граница између „низијског севера“ и „планинског југа“, условно повучена дуж граница области, поштујући критеријум доминантног типа рељефа у свакој административној целини, указује на изражену дистинкцију између планинских и низијских подручја у погледу просторне диференцијације родног односа у групи 20–39 година.

Графикон 1. Стопа маскулинитета (промили) у доби 20–39 година у Србији, Попис 2002. и 2011.



Извор: Прорачуни аутора на основу резултата Пописа 2002. и 2011.

Поређење између Пописа 2002. и 2011. указује на тенденцију повећања удела жена у овој старосној групи у регионалним центрима који нису лоцирани у планинским подручјима. Већ 2002. године, регионалним центрима „планинске“ области недостајала је женска популација у оптималним репродуктивним годинама, јер свега четири „острва“ са већим уделом жена него мушкараца нису била у низији. На карти 1 може се видети да граница између „висије“ и „низије“ прилично оштро дели земљу на два дела: северни испуњен „острвима“ с већим уделом жена у

старости у којој се оствари највећи део рађања у Србији и јужни – скоро компактну зону с мањком ове популације. Ова граница може бити крупна препрека постизању циљева планираних националном Стратегијом подстицања рађања, али и дугорочно ограничење уравнотеженом територијалном развоју Србије. То сугеришу и резултати Пописа 2011. који показују да се процес маскулинизације градског становништва старог 20–39 година проширило и на низијске пределе. Као што се може приметити на карти 1, број „острва“ с већим уделом жена између 2002. и 2011. значајно је смањен и свео се на неколико највећих урбаних средишта, док су ишчезла она у регионалним центрима који су свој популациони процват доживели током периода интензивне индустријализације.

Концептуализација развојних политика из демографске перспективе

Будући да су доносиоци одлука препознали неопходност спровођења политика у домену демографског развоја, то јест потребу стварања демографских предуслова за испуњење циљева одрживог развоја у Србији, један од основних задатака овог рада јесте да испита колико уочени просторни обрасци родног дисбаланса у популацији у кључном репродуктивном добу могу утицати на успешност Стратегије подстицања рађања. У ту сврху, приказана је *ex-ante* валоризација актуелног стратешког документа у сфери подстицања рађања на нивоу области – *ојтимистички сценарио*. Формирање претпоставки о будућем фертилитету на основу циљева прокламованих Стратегијом засновано је на њиховом тумачењу из угла повезаности с глобалним циљевима Агенде одрживог развоја до 2030. С друге стране, као *референтни сценарио* послужио је сценарио очекиваног демографског развоја, који не подразумева утицаје популационе политике, већ се заснива на теоријско-емпиријским сазнањима о могућим променама у компонентама популационе динамике, проистеклим из нових тумачења теорија демографске транзиције и дифузије социјалних иновација, односно миграционог *push and pull* концепта.¹³

¹³ Vladimir Nikitović, *U susret regionalnoj depopulaciji u Srbiji* (Beograd: Institut društvenih nauka, 2019).

Други задатак тиче се разматрања утицаја миграције на демографску димензију политика одрживог развоја на регионалном и субрегионалном нивоу, кроз поређење могућих сценарија демографског развоја (оптимистички и референтни) с хипотетичким *сценаријем без миграција*. Такав приступ подразумевао је, у оквиру могућих сценарија, примену релативно новог концепта миграционе транзиције у сфери међународне миграције на поднационалном нивоу, као и конкретизацију стратешког циља просторно уравнотеженог демографског развоја са аспекта унутрашњих миграција, што је чврсто повезано с приоритетном развојном оријентацијом државе у погледу европских интеграција.

Порасӣ с̄ио̄ӣа рађања

Хипотезе о природним компонентама популационе динамике у *референтном сценарију* засноване су на прогностичком моделу који Популациони одсек Департмана за економске и друштвене послове Уједињених Нација користи за прогнозе становништва светске популације.¹⁴ Теоријско-емпиријска сазнања садржана у овом моделу подразумевају да би ниско-фертилитетне области широм планете требало да доживе, благ до умерен, пост-транзициони опоравак стопе укупног фертилитета с циљном вредношћу 1,85, односно 1,75 до 2050. године у региону Јужне Европе, који обухвата балканске и медитеранске државе.¹⁵ Овакав концептуални оквир уважава макро и микро географске диференцијале у ширењу демографских промена – условљене разликама економског и социокултурног карактера, што је у скла-

¹⁴ С обзиром на основни циљ рада, сви сценарији деле исту хипотезу о морталитету, која стога није посебно експлицирана. У питању је прогноза према моделу УН, која би довела до постепеног пораста очекиваног трајања живота при живорођењу између 2018. и 2050. који би, у зависности од области износио 3,45–3,97 за жене, односно 4,12–4,76 година за мушкарце (Nikitović, *U susret regionalnoj depopulaciji*).

¹⁵ United Nations, *World Population Prospects: The 2017 Revision, Key Findings and Advance Tables*. Working Paper No. ESA/P/WP/248 (New York: United Nations, Department of Economic and Social Affairs, Population Division, 2017); United Nations, "World Population Prospects 2019: Interactive data", United Nations, Department of Economic and Social Affairs, Population Division, preuzeto 23.01.2020. <https://population.un.org/wpp/DataQuery>

ду с теоријом дифузије иновација.¹⁶ Тумачења просторних образаца демографских промена заснована на овој теорији указују да социокултурна хетерогеност спречава једнаку дифузију ставова и информација које подржавају савремене репродуктивне идеје и понашање.¹⁷

За разлику од референтног сценарија у којем вредност стопе укупног фертилитета (СУФ) не би прешла 1,74 у 2050. ни у областима највишег фертилитета, *ојшмисџички* предвиђа значајан пораст овог индикатора, тј. 20–35% до 2035, односно 10–15% 2035–2050. године у зависности од области, што је усклађено с циљевима Стратегије подстицања рађања из 2018. која предвиђа достизање СУФ на националном нивоу од 1,85 у периоду до 2035. године односно 2,1 на дужи рок.¹⁸ Такав сценарио је у сагласју са искуствима држава које имају дугу традицију примене популационе политике а која показују да су ефекти политика на стопе рађања углавном најјачи у првом периоду након почетка примене мера.¹⁹ Ипак, на основу просторних образаца у трендовима фертилитета у Србији у претходних пола века,²⁰ као и новијих сазнања о вези између фертилитета и економског развоја на поднационалном нивоу у европском контексту,²¹ није било реалне основе да се предвиди равномерно подизање стопе укупног фертилитета у целој земљи, пре свега због њеног изразито ниског актуелног нивоа у појединим областима на истоку (испод и око 1,3). То значи да, према *ојшмисџичком сценарију*, претпостављени распон СУФ по областима Србије у 2035. износи 1,70–1,85, а у 2050. 1,85–2,10, при чему би, као и у референтном

¹⁶ Everett M. Rogers, *Diffusion of Innovations*, Fifth Edition (New York: Free Press, 2003).

¹⁷ Murat Yücesahin M. and Murat Özgür E., "Regional Fertility Differences in Turkey: Persistent High Fertility in the Southeast", *Population Space and Place* 14, 2 (2008): 135–158.

¹⁸ Влада Републике Србије, Стратегија подстицања рађања, 16.

¹⁹ Tomas Frejka and Stuart Gietel-Basten, "Fertility and Family Policies in Central and Eastern Europe after 1990", *Comparative Population Studies* 41, 1 (2016): 3–56.

²⁰ Vladimir Nikitović, Branislav Bajat and Dragan Blagojević, "Spatial patterns of recent demographic trends in Serbia (1961–2010)", *Geografije* 121, 4 (2016): 521–543.

²¹ Jonathan Fox, Sebastian Klüsener and Mikko Myrskylä, "Is a Positive Relationship Between Fertility and Economic Development Emerging at the Sub-National Regional Level? Theoretical Considerations and Evidence from Europe", *European Journal of Population* 35, 3 (2019): 487–518.

сценарију, најниже прогнозиране вредности биле у областима традиционалног нижег фертилитета у Региону Јужне и Источне Србије, а највише у областима вишег фертилитета у западном и југозападном делу земље. Међутим, ако се пројектоване вредности СУФ из оптимистичког сценарија ставе у контекст пробабистичког интервала предвиђања коришћеног за дефинисање референтног сценарија према моделу УН, произилази да вероватноћа остварења Стратегије подстицања рађања износи 5–10% у 2035. односно 3–7% у 2050. години у зависности од области.²²

Мојћи миграциони обрасци

Процена просечног годишњег негативног миграционог биланса Србије од –20.692 становника у периоду 2011–2018. година, која је арбитарно усвојена као полазна тачка за компоненту међународне миграције у оквиру миграционе хипотезе, указује на пораст емиграције у односу на период 2009–2011. За оцену расподеле овог биланса по областима Србије коришћена је дистрибуција лица на раду и боравку у иностранству према Пописима 1991–2011, као јединим изворима ове врсте података. Као корективни фактор послужила је годишња статистика виталних догађаја и обухватаченика у основним школама у периоду 2011–2018. године, односно сазнања о најновијим зонама иселјавања – из већих градских центара широм земље и из пограничних општина на северу и истоку у којима је већинско становништво мађарске, односно бугарске етничке припадности, што је иницирано пријемом Мађарске и Бугарске у ЕУ.²³

За прогнозу међународне миграције у референтном сценарију користили смо модел миграционог циклуса,²⁴ који у основи предвиђа трансформацију целе Европе у имиграциони континент у наредним деценијама. Овакав избор подупрт је бројним емпиријским доказима о ширењу миграционе транзиције не само

²² Nikitović, *U susret regionalnoj depopulaciji*.

²³ *Ibid.*

²⁴ Heinz Fassmann, Elisabeth Musil, Ramon Bauer, Attila Melegh and Kathrin Gruber, "Longer-Term Demographic Dynamics in South-East Europe: Convergent, Divergent and Delayed Development Paths", *Central and Eastern European Migration Review* 3, 2 (2014): 150–172.

од северозапада ка југу, већ и ка истоку континента,²⁵ као и неоспорном чињеницом о очекиваном наставку миграционог притиска на Европу са Средњег Истока и Африке.²⁶ Из угла овог концепта, подаци указују да је Србија, као и цео регион бивше Југославије, изузев Словеније која улази у транзициону фазу, тренутно „заглављена“ у почетној, предтранзиционој фази.²⁷ С обзиром на то да је чланство у ЕУ стратешки циљ Србије, односно да је процес придруживања држава Западног Балкана и даље један од приоритета Европске уније,²⁸ приступање Србије ЕУ је постављено као стожерник у хипотези о миграционој транзицији, пре свега због социоекономске трансформације које чланство у ЕУ подразумева, а из којег проистичу и могућности за трансформацију миграционог обрасца земље. У том смислу, као симболична тачка преокрета у транзиционом процесу у Србији узета је 2030. година, што имплицира да би наша земља до тада требало да постане део ЕУ. Након 2030, требало би да уследи средња или транзициона фаза, што се подудара са актуелним пројекцијама Еуростат-а за чланице ЕУ 2018–2100. године.²⁹

Такав концептуални оквир подразумева хипотезу засновану на аналогiji с недавним и актуелним искуствима емиграције из већине бивших социјалистичких држава непомредно пошто су приступиле ЕУ. Након Пољске, Бугарске и Румуније, посебно драматичну емиграциону епизоду последњих година доживљава Хрватска, која по неким проценама годишње губи 2% популације кроз емиграцију у најпопуларније

²⁵ Dušan Drbohlav et al., “The Czech Republic: on its way from emigration to immigration country”, *IDEA Working Paper* 11 (2009), преузето 10.01.2020. http://www.idea6fp.uw.edu.pl/pliki/WP11_Czech_Republic.pdf

²⁶ Ferruccio Pastore, ed., *Beyond the migration and asylum crisis. Options and lessons for Europe*, Aspen Institute Italia, Rome, преузето 10.01.2020. https://www.aspeninstitute.it/system/files/private_files/2017-02/doc/Beyond_the%20Migration%20and_Asylum_Crisis_web.pdf

²⁷ Nikitović, “Dugoročne demografske implikacije niskog fertiliteta”.

²⁸ European Commission, *Communication from the Commission to the European Parliament, the Council, the European Economic and Social Committee and the Committee of the Regions*, 2019 Communication on EU Enlargement Policy, European Commission, преузето 16.01.2020. <https://ec.europa.eu/neighbourhood-enlargement/sites/near/files/20190529-communication-on-eu-enlargement-policy.pdf>

²⁹ Eurostat, *EUROPOP2018 – Population projections at national level (2018-2100)*, Eurostat, преузето 16.01.2020. <https://ec.europa.eu/eurostat/web/population-demography-migration-projections/population-projections/database>

ЕУ дестинације.³⁰ Иако тако интензиван обим емиграције не може дуго трајати из више разлога,³¹ емиграциона историја Србије и тренутни „претприступни“ пораст емиграције сугеришу да је појачан одлив готово немогуће избећи у годинама непосредно након прикључења ЕУ, па ни у оним које му претходе, на шта указују „релаксирања“ имиграционе политике према Србији у главним дестинацијама, као што је Немачка. Чак и у сценарију који не би извесно подразумевао коначни пријем Србије у ЕУ, тешко је избећи хипотезу која не предвиђа интензивну емиграцију све док постоји наглашен јаз у животном стандарду између Србије и најразвијенијих држава Европе, као и растућа потражња за радном снагом у овим државама услед интензивирања популационог старења.

Имајући у виду наведено образложење, али и извесно смањење миграционог потенцијала Србије услед популационог старења које је сличног нивоа као у ЕУ, те очекивани пораст животног стандарда на путу ка достизању услова за прикључење ЕУ, претпостављено је да би максималан износ погоршања просечног годишњег негативног миграционог биланса досегао 15%. То подразумева да би већ висок ниво овог биланса од -3‰ (-20.692) у 2018. достигао највише -3,5‰ (-23.685) у 2030. години, што је резултат претпоставке о миграционом билансу на субрегионалном нивоу, којом је предвиђено да већи део укупног терета поднесу области које у последњим пописима нису препознате као изразито емиграционе, па би негативан миграциони биланс у свакој од њих 18 порастао за 25% у односу на 2018. годину, док би у осталих седам остао непромењен. Након 2030. године, укупан биланс међународне миграције у Србији би до 2050. постепено постао позитиван достигавши 0,8‰, односно 5.222 лица годишње.³² Оријентири за дефинисање циљне стопе биле су актуелне пројекције Еу-ростат-а, које имплицитно дугорочно виде ЕУ као имиграциону

30 Ivana Draženović, Marina Kunovac and Dominik Pripuzić, "Dynamics and Determinants of Emigration: The Case of Croatia and the Experience of New EU Member States", *Public Sector Economics* 42, 4 (2018): 418.

31 Marek Kupiszewski, Dorota Kupiszewska and Vladimir Nikitović, *Impact of demographic and migration flows on Serbia* (Belgrade: International Organization for Migration – Mission to Serbia, 2012), 46.

32 Nikitović, *U susret regionalnoj depopulaciji*.

зону,³³ и доступне студије о предвиђеном утицају миграција на демографски развој Србије.

Према јединој миграционој хипотези коју деле оба могућа сценарија, предвиђено је да се у свих 20 области у којима је забележен негативан биланс унутрашњих миграција на почетку пројекције, стопа миграционог салда до 2050. године постепено смањи за око 30%. Истовремено би се удео Београдске и Јужнобачке области, као два истакнута пола привлачења становништва, у укупном позитивном миграционом билансу у земљи благо смањио на рачун пораста привлачне моћи Нишавске, Шумадијске и Севернобачке области. Оваква хипотеза је резултат два фактора. Први представља процену очекиваног пада удела миграционо најактивнијих старосних група у складу с тенденцијом уоченом почетком овог века, а узроковану смањењем и старењем становништва. Други је резултат очекиваног наставка постепеног јачања привлачног капацитета преостала три велика урбана средишта, пре свега као регионалних центара, у складу са успешном применом политика које теже уравнотеженијем развоју земље, као једном од стратешких циљева одрживог развоја Србије.³⁴

Демографски донети оптимистичког сценарија пораста стопа рађања

Прогноза укудне популације

Већ до 2030. године, тј. до тренутка када би Србија требало да је део ЕУ, укупан број становника с местом уобичајеног боравка у земљи, према оптимистичком сценарију, био би око шест милиона. Смањење би се наставило и након 2030. године, додуше, нешто споријим темпом услед транзиције од нето емиграције ка нето имиграцији и благог пораста стопа рађања, што би за резултат у 2050. имало за 27,8% мањи број становника од данашњег (табела 1).

³³ Eurostat, *EUROPOP2018*.

³⁴ Влада Републике Србије, Национална стратегија одрживог развоја.

Табела 1. Прогноза укупног броја становника у регионима и областима Србије, према два могућа сценарија – оптимистички и референтни, и хипотетичком сценарију без миграција, 2035. и 2050.

Регион/Област	2020	Оптимистички	
		2035	2050
Република Србија	6.713.501	5.679.534	4.938.690
Војводина	1.804.759	1.558.839	1.380.155
Шумадија и Зап. С.	1.824.566	1.432.529	1.118.001
Јужна и Источна С.	1.408.953	1.053.210	789.466
Београдски р./о.	1.675.223	1.634.956	1.651.068
Западнобачка о.	165.627	127.350	95.928
Јужнобанатска о.	267.595	217.180	176.642
Јужнобачка о.	609.317	580.069	570.481
Севернобанатска о.	131.132	103.993	83.167
Севернобачка о.	173.731	152.724	139.530
Средњобанатска о.	168.734	135.000	108.084
Сремска о.	288.623	242.523	206.323
Златиборска о.	253.134	186.245	126.043
Колубарска о.	157.432	128.638	104.312
Мачванска о.	263.427	195.431	139.355
Моравичка о.	194.315	162.799	135.334
Поморавска о.	184.796	133.675	95.782
Расинска о.	210.468	152.261	104.206
Рашка о.	288.215	241.103	205.103
Шумадијска о.	272.779	232.377	207.866
Борска о.	101.186	57.933	25.598
Браничевска о.	145.777	79.007	34.208
Зајечарска о.	100.821	70.357	48.626
Јабланичка о.	191.951	150.770	116.765
Нишавска о.	351.727	308.802	285.529
Пиротска о.	81.513	63.876	50.148
Подунавска о.	177.492	136.792	102.749
Пчињска о.	177.327	121.157	74.776
Топличка о.	81.159	64.516	51.067

Извор: Прорачуни аутора на основу пројекционог модела приказаног у раду.

Референтни		Без миграција	
2035	2050	2035	2050
5.627.516	4.765.915	6.069.622	5.389.005
1.541.317	1.323.886	1.627.927	1.442.969
1.421.758	1.083.576	1.652.946	1.461.316
1.041.429	757.837	1.243.009	1.076.330
1.623.012	1.600.616	1.545.740	1.408.390
126.044	92.367	143.511	122.124
214.834	169.652	239.600	210.762
573.991	548.720	565.479	515.225
102.464	78.969	114.545	98.804
150.711	133.252	155.662	137.129
133.589	103.675	149.983	131.394
239.684	197.251	259.147	227.531
185.475	123.188	231.375	204.000
127.581	100.922	140.009	121.387
194.510	135.827	237.715	208.967
161.739	131.298	174.908	153.951
131.983	91.717	159.420	135.408
150.870	100.801	184.075	157.252
239.456	199.074	281.316	267.169
230.144	200.749	244.128	213.182
57.441	24.796	84.422	69.401
78.443	33.722	123.209	102.308
69.642	46.893	81.082	66.040
148.765	111.419	171.753	150.183
304.820	272.827	313.366	274.988
63.064	47.912	68.926	58.076
135.236	98.621	156.986	136.051
119.987	72.188	170.537	154.184
64.031	49.459	72.728	65.099

Док би смањење укупне популације између 2018. и 2050. у Београдском региону било минимално (1,5%), Регион Војводине би изгубио четвртину своје популације (24,8%), а два јужна Региона готово половину – Шумадије и Западне Србије (40,4%), Јужне и Источне Србије (45,8%). Најдраматичнији губитак становништва до средине века (преко 50%) предвиђен је у зонама изразитог исељавања, при чему би се области традиционалне емиграције, као што су Браничевска и Борска, смањиле за преко 75%. С друге стране, осим у Београдској области, смањења мања од националног просека, прогнозирана су само за области чија су средишта највећи градски центри – Јужнобачка (6,7%), Нишавска (20,1%), Севернобачка (21,0%) и Шумадијска (25,3%).

Иако у односу на референтни сценарио, оптимистички предвиђа значајан пораст стопе укупног фертилитета до 2050, смањење броја становника Србије би било тек за око 173 мање хиљаде него у одсуству стимулативних мера у области фертилитета (табела 1). Штавише, реализација Стратегије подстицања рађања оцењена је моделом УН као мало вероватна – испод 10% до 2030. односно 5% до 2050. у свим областима, што значи да је и смањење броја становника приказано у табели 1 најмање које се може постићи применом пронаталитетне политике у условима изражене емиграције. Другим речима, ни тешко оствариви циљеви Стратегије не могу битно променити очекивани темпо депопулације у Србији ако се значајно не промене миграциони обрасци.

Прогноза броја живорођених

Ако занемаримо скромне шансе остварења, добра вест према оптимистичком сценарију односи се на број живорођених, чије би смањење до 2050. било мање него у референтном сценарију – свега 14,7% наспрам 32,4%. Ако ове проценте интерпретирамо у пробабилистичком контексту, смањење данашњег броја живорођених за трећину до 2050. представља највероватнију будућност, док би остварење циљева Стратегије подстицања рађања утицало да смањење износи свега седмину, али су шансе за такав сценарио мање од 10%.

Евидентна је разлика између два сценарија већ у првом пресеку, који приказује промену у броју живорођених до 2035. године. Према оптимистичком сценарију, шест области би доживело

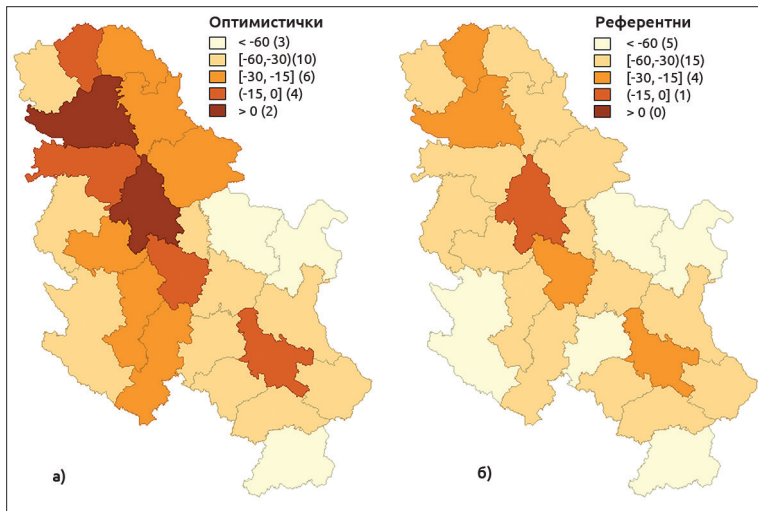
смањење мање од 15%, док код референтног сценарија не би било ниједне испод ове границе. Слично томе, смањење у распону 30–60% би доживеле свега четири области у случају примене мера подстицања рађања, за разлику од чак 13 области у одсуству ових мера.

Достизање или приближавање стопи укупног фертилитета од 2,1, у периоду 2035–2050. утицало би да се смањење броја живорођених у интервалу 15–30% сведе са 13 на свега пет области, док би чак шест области доживело пораст броја живорођених. Ситуација би се поправила и према референтном сценарију због предвиђеног благог пораста СУФ, али би број области с минималним смањењем броја живорођених (<15%) био упола мањи него у оптимистичком сценарију, а пораст би доживеле само Београдска и Јужнобачка област. Највећа смањења очекују се код области са интензивним иселљавањем становништва. Међутим, изузетно упозоравајуће за доносиоце одлука је то што би и са успешном реализацијом мера подстицања рађања, просечан годишњи број живорођених у целом Региону Јужне и Источне Србије могао бити свега 6,5 хиљада у 2050, тј. опасти за готово 40% у односу на данашњи ниво. Притом би се две трећине свих живорођених у земљи регистровало у Београдском и Региону Војводине, док би Браничевска и Борска област практично дошле до границе опстанка. Када је евидентно да већ сада постоје три области с мање од 1.000 живорођених годишње, посебно је забрињавајуће да би тај број, према оптимистичком сценарију, могао да се утростручи већ до 2035. године, при чему би у чак четири области годишњи број живорођених био испод 500.

С обзиром на релативно мале разлике у прогнозираној стопи укупног фертилитета, јасно је да је узрок великих разлика у проценту смањења броја живорођених између области – миграција, и у директном и у индиректном (губитак потенцијалних потомака емиграната) смислу. Другим речима, чак и овако мало вероватан сценарио не би битно утицао на емиграционо најугроженије области на истоку земље. То показује да спровођење мера у области политике фертилитета нема готово никакав ефекат уколико се не утиче на миграциону компоненту, која континуирано урушава популацију у репродуктивно најважнијим годинама. Штавише, упадљиво је да се најмањи пад броја живорођених може очекивати једино у областима на Дунавско-моравском коридору у којем су концентрисани највећи урбани центри, односно подручја која остварују и у којима

је предвиђен позитиван миграциони салдо. С друге стране, угроже- ни су готово сви погранични региони који се суочавају с дуготрајним исељавањем, јер њихова неповољна старосна структура пред- ставља директно ограничење одрживог популационог развоја (графи- кон 2). Тиме је потврђено да, у контексту достизања вишег животног стандарда који имплицира предвиђено чланство у ЕУ, веза између фертилитета и економског развоја може постати позитивна и на субрегионалном нивоу.³⁵

Графикон 2. Промена броја живорођених у Србији 2050/2018 (%) према два могућа сценарија – а) оптимистички, б) референтни



Извор: Прорачуни аутора на основу пројекционог модела приказаног у раду.

Прогноза радној коншиненцији (20–64 године)

Када је у питању демографски оквир контингента радне снаге, успешна реализација мера предвиђених Стратегијом подстицања рађања из 2018. не може донети никакве добити све до 2038. у одсуству било којих других подстицаја који имају ефеката, пре свега, у сфери миграција. Главни ефекат успешне реализације

35 Jonathan Fox et al., "Positive Relationship Between Fertility and Economic Development".

Стратегије јесте опоравак старосне структуре, пре свега фертилног контингента, гледано средњорочно, док се повољни ефекти пронаталитетне политике на обим популације у радном узрасту могу очекивати тек на дуг рок, тј. ван пројекционог хоризонта разматраног у овом раду. Стога је прогноза према оптимистичком сценарију скоро идентична оној из референтног указујући на драстичније смањење радног контингента од укупне популације до 2050. године и то за више од половине у Региону Јужне и Источне Србије (56,5%) односно Региону Шумадије и Западне Србије (52,3%), а за више од трећине у Региону Војводине (36,0%), док је најмање смањење предвиђено у Београдском региону (13,9%). Притом, очекује се да број становника у радном узрасту падне испод 100 хиљада у чак 19 од 25 области, од којих у пет, на истоку и југоистоку земље, и испод 30 хиљада.

Хипотетички сценарио без утицаја миграције

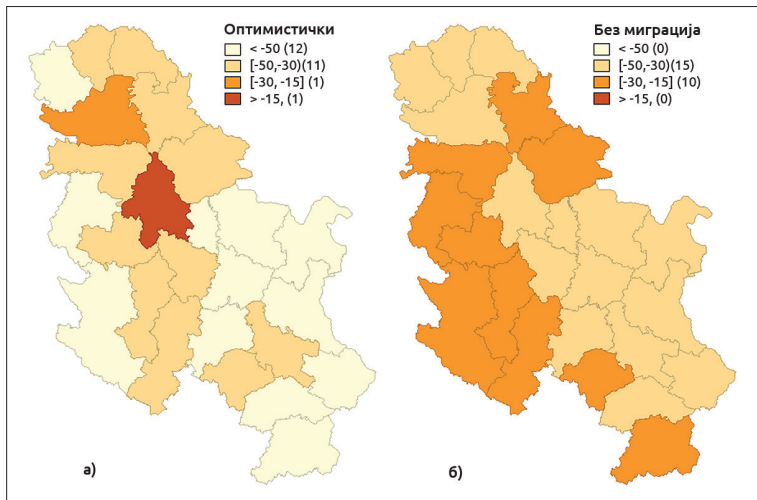
Прогноза укупне популације

У односу на два могућа сценарија демографске будућности Србије до 2050. године – оптимистички и референтни, сценарио који искључује ефекат миграција довео би до најмањег смањења укупне популације Србије (21,2%), што не изненађује с обзиром да је током пројекционог хоризонта, у оквиру могућих сценарија, емиграција доминантна карактеристика миграционог профила наше земље. Међутим, за разлику од оба могућа сценарија, смањење укупног броја становника на регионалном нивоу би имало сасвим другачију слику (табела 1). Процент смањења би био много уједначенији, јер би се, пре свега, изгубио утицај унутрашње миграције, што би довело до тога да најмања смањења популације не би била искључиво у областима највећих урбаних средишта.

Ипак, и у овој чисто хипотетичкој будућности, највеће смањење до 2050. доживеле би традиционалне емиграционе области на истоку земље (Борска, Браничевска и Зајечарска), али би оно било око 35%, што је драстично мање него у оба могућа сценарија. Такав резултат показује колико је дуготрајна емиграција неповољно утицала на старосну структуру, односно смањила величину фертилног контингента. Стога ни сценарио који подразумева успешну реализацију Стратегије подстицања рађања не може ублажити

изражену неравнотежу у прогнозираној просторној дистрибуцији смањења броја жена у доби 20–39 година (графикон 3).

Графикон 3. Промена броја жена у доби 20–39 година у Србији 2050/2018 (%) према два сценарија – а) оптимистички, б) сценарио без миграција



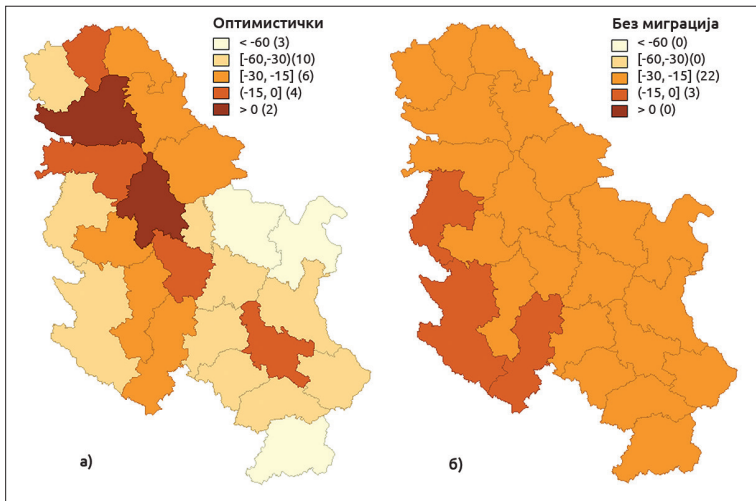
Извор: Прорачуни аутора на основу пројекционог модела приказаног у раду.

Прогноза броја живорођених

Прогноза броја живорођених, према сценарију без миграција је, можда, најбољи показатељ значаја што хитнијег увођења мера у области миграција. Прогнозирано смањење данашњег броја живорођених до 2035. године према овом сценарију је 15,1%; према оптимистичком сценарију, који подразумева спровођење политике подстицања рађања је 17,8%, а према референтном сценарију у складу с моделом УН 28,0%. Штавише, према сценарију без миграција практично не би дошло до смањења броја живорођених једино у изразито исељеничким областима укључујући и традиционално емиграциону зону на истоку. С друге стране, једино би оптимистички сценарио довео до пораста укупног броја живорођених у Србији између 2035. и 2050. године (3,8%) с обзиром на то да подразумева синергетски ефекат значајног пораста стопе укупног фертилитета и постепене транзиције Србије у имиграциону земљу током пројекционог периода.

Овакви резултати сугеришу да би се хипотетичким елиминисањем неповољног утицаја миграције већ на краatak рок постигли ефекти слични пронаталитетним мерама, док политика подстицања рађања иако дугорочно ефикасна на националном нивоу не би довела до просторно уравнотеженог демографског развоја ако занемари његову миграциону компоненту (графикон 4).

Графикон 4. Промена броја живорођених у Србији 2050/2018 (%) према два сценарија – а) оптимистички, б) сценарио без миграција



Извор: Прорачуни аутора на основу пројекционог модела приказаног у раду.

Пројноза радној коншиненциа (20-64 године)

У односу на оптимистички сценарио, сценарио без миграција доноси далеко уједначенију дистрибуцију прогнозираног смањења популације у радном узрасту на нивоу области (слично поређењу приказаном на графикону 4). Смањење овог популационог контингента до 2050. године би, осим у две области, било у распону 20-40% у складу са општом тенденцијом депопулације. На тај начин, сценарио без миграција указује на круцијални значај који може имати примена политика с дејством у сфери миграција и уравнотеженог регионалног и субрегионалног развоја Србије за одржање „критичне масе“ становништва радног узраста у изразито исељеничким областима.

Ex-ante валоризација циљева прокламованих у актуелној Стратегији подстицања рађања показала је да потенцијални демографски ефекти успешно реализованих пронаталитетних мера могу бити значајни већ и на краћи рок, тј. до 2035, пре свега у успоравању опадања броја живорођених, односно побољшању старосне структуре становништва. Извесно је, међутим, да такве мере тек на дужи рок, то јест након опоравка обима фертилног контингента, могу имати позитиван утицај на целокупну популацију, што подразумева да политика подстицања рађања недвојбено мора бити стратешког карактера. Но, чак и такав сценарио без укључивања миграционе компоненте не би довео до просторно уравнотеженог демографског развоја. Тиме су потврђени налази ранијих студија³⁶ који су указали на неопходност ургентних мера у сфери миграционе политике, не само због обима и виталности популације у радном узрасту, већ и због демографског стања опште популације.

Уочена диспропорција у стопи маскулинитета у кључном репродуктивном добу представља значајно ограничење уравнотеженом демографском развоју Србије, на шта указују размере регионалне и субрегионалне депопулације која је на помолу чак и у случају успешне реализације Стратегије подстицања рађања. Иако би истрајно спровођење пронаталитетних мера довело до ублажавања неповољних демографских тенденција на националном нивоу, пре свега у погледу пораста укупног броја живорођених у Србији након 2035, то би био одраз сасвим неуравнотеженог просторног обрасца популационог развоја земље. С једне стране, демографска виталност би се исказивала једино у зони Дунавско-моравског коридора у којој су концентрисани највећи урбани центри, док би, с друге, биле скоро све пограничне и претежно планинске области, где би у појединим на истоку и југоистоку земље обим контингента у радном узрасту могао пасти испод 50.000 лица, а број живорођених испод 500 већ за 10 до 15 година. Стога је неупитна ургентност доношења адекватних стратешких докумената у домену смањења неповољног утицаја међународне миграције, који је изразито регионално селективан, али и у домену уравнотежења степена развијености између области и региона као покретача унутрашњих миграција.

36 Kupiszewski et al., *Impact of demographic and migration flows on Serbia*; Владимир Никитовић, „Значај политичког одговора за демографску будућност Србије“, у *Ка бољој демографској будућности Србије*, ур. Владимир С. Костић, Славица Ђукић Дејановић и Мирјана Рашевић (Београд: САНУ и Институт друштвених наука, 2018), 210–227.

ЛИТЕРАТУРА

- Влада Републике Србије. Добровољни национални извештај Републике Србије о спровођењу Агенде 2030 за одрживи развој. Београд: Влада Републике Србије, 2019.
- Влада Републике Србије. Национална стратегија одрживог развоја. Београд: Службени гласник РС 57, 2008.
- Влада Републике Србије. Србија и Агенда 2030. Мапирање националног стратешког оквира у односу на циљеве одрживог развоја. Београд: Влада Републике Србије – Републички секретаријат за јавне политике, 2017.
- Влада Републике Србије. Стратегија подстицања рађања. Београд: Службени гласник РС 25, 2018.
- Ивановић Баришић, Милина. „Миграције село – град у другој половини 20. века у Србији“. *Гласник Етнoгpафског института САНУ* 63, 3 (2015): 595–608.
- Никитовић, Владимир. „Значај политичког одговора за демографску будућност Србије“. У *Ка бољој гeогpафској будућности Србије*, уредници Владимир С. Костић, Славица Ђукић Дејановић и Мирјана Рашевић, 210–227. Београд: САНУ и Институт друштвених наука, 2018.
- Никитовић, Владимир, уредник. *Популација Србије почeтком 21. века*. Београд: Републички завод за статистику, 2015.
- Тошић, Драгутин, Никола Крунић и Јасна Петрић. „Дневни урбани системи у функцији просторне организације Србије“. *Архитектура и урбанизам* 27 (2009): 35–45.
- Draženić, Ivana, Marina Kunovac and Dominik Pripuzić. "Dynamics and Determinants of Emigration: The Case of Croatia and the Experience of New EU Member States". *Public Sector Economics* 42, 4 (2018): 415–447
- Drbohlav, Dušan et al. "The Czech Republic: on its way from emigration to immigration country". *IDEA Working Paper* 11 (2009). Preuzeto 10.01.2020. http://www.idea6fp.uw.edu.pl/pliki/WP11_Czech_Republic.pdf
- European Commission. *Communication from the Commission to the European Parliament, the Council, the European Economic and Social Committee and the Committee of the Regions*, 2019 Communication on EU Enlargement Policy, European Commission. Preuzeto 16.01.2020.
- <https://ec.europa.eu/neighbourhood-enlargement/sites/near/files/20190529-communication-on-eu-enlargement-policy.pdf>
- Eurostat. *EUROPOP2018 – Population projections at national level (2018-2100)*. Eurostat. Preuzeto 16.01.2020. <https://ec.europa.eu/eurostat/web/population-demography-migration-projections/population-projections-/database>
- Fassmann, Heinz, Elisabeth Musil, Ramon Bauer, Attila Meleg and Kathrin Gruber. "Longer-Term Demographic Dynamics in South-East Europe: Convergent, Divergent and Delayed Development Paths". *Central and Eastern European Migration Review* 3, 2 (2014): 150–172.

- Filipović, Marko, Vlasta Kokotović Kanazir and Marija Drobnjaković. "Small Towns in Serbia—The 'Bridge' Between the Urban and the Rural". *European Countryside* 8, 4 (2016): 462–480.
- Fox, Jonathan, Sebastian Klüsener and Mikko Myrskylä. "Is a Positive Relationship Between Fertility and Economic Development Emerging at the Sub-National Regional Level? Theoretical Considerations and Evidence from Europe". *European Journal of Population* 35, 3 (2019): 487–518.
- Frejka, Tomas and Stuart Gietel-Basten. "Fertility and Family Policies in Central and Eastern Europe after 1990". *Comparative Population Studies* 41, 1 (2016): 3–56.
- Kupiszewski, Marek, Dorota Kupiszewska and Vladimir Nikitović. *Impact of demographic and migration flows on Serbia*. Belgrade: International Organization for Migration – Mission to Serbia, 2012.
- Nacionalna agencija za regionalni razvoj. "Regionalni razvoj – Stepen razvijenosti za 2014". Preuzeto 21.01.2020. <http://www.regionalnirazvoj.gov.rs/Lat/ShowNARRFolder.aspx?mi=171>
- Nikitović, Vladimir. *Demografska budućnost Srbije: Imigracija kao izvesnost?* Beograd: Službeni glasnik i Institut društvenih nauka, 2010.
- Nikitović, Vladimir. "Dugoročne demografske implikacije niskog fertiliteta u regionu bivše Jugoslavije". *Stanovništvo* 54, 2 (2016): 27–58.
- Nikitović, Vladimir. *U susret regionalnoj depopulaciji u Srbiji*. Beograd: Institut društvenih nauka, 2019.
- Nikitović, Vladimir, Branislav Bajat and Dragan Blagojević. "Spatial patterns of recent demographic trends in Serbia (1961–2010)". *Geografie* 121, 4 (2016): 521–543.
- Pastore, Ferruccio editor. *Beyond the migration and asylum crisis. Options and lessons for Europe*. Aspen Institute Italia, Rome. Preuzeto 10.01.2020. https://www.aspeninstitute.it/system/files/private_files/2017-02/doc/Beyond_the%20Migration%20and%20Asylum_Crisis_web.pdf
- Rogers, Everett M. *Diffusion of Innovations*. Fifth Edition. New York: Free Press, 2003.
- United Nations. *World Population Prospects – The 2017 Revision, Key findings and advance tables*. Working Paper No. ESA/P/WP/248. New York: United Nations – Department of Economic and Social Affairs, Population Division, 2017.
- United Nations. "World Population Prospects 2019: Interactive data". United Nations, Department of Economic and Social Affairs, Population Division. Preuzeto 23.01.2020. <https://population.un.org/wpp/DataQuery>
- Yücesahin, Murat M. and Murat Özgür E. "Regional Fertility Differences in Turkey: Persistent High Fertility in the Southeast". *Population Space and Place* 14, 2 (2008): 135–158.

Vladimir Nikitović

**THE SPATIAL-DEMOGRAPHIC
POLARIZATION OF SERBIA'S
REPRODUCTIVE POTENTIAL – THE
LIMITATION OF DEVELOPMENT
POLICIES**

Abstract

The paper's underlying hypothesis is that the fulfilment of most of the National Birth Promotion Strategy objectives is substantially limited by the observed spatial patterns of the gender imbalance in the population at prime reproductive ages due to the continuous impact of internal and international migration. *Ex ante* valorisation of the Strategy objectives at district level, within the optimistic scenario of Serbia's demographic development until 2050, was interpreted from the angle of the reference scenario, which is not based on the effects of the population policy but rather on the theoretical and empirical considerations of the possible changes in the components of the population dynamics, and from the viewpoint of a hypothetical zero-migration

scenario. Although persistent implementation of pronatalist measures would alleviate adverse demographic trends at the national level, most notably by increasing the total number of live births in Serbia after 2035, this would reflect an entirely unbalanced spatial pattern of the country's population development. Demographic vitality would only be manifested in the zone around the Danube-Morava corridor where the largest urban centres are concentrated, whereas almost all border and predominantly mountainous areas, especially in the east and southeast of the country, would face an unsustainable demographic development in the long term. Therefore, the urgency of adopting adequate policy documents aimed at reducing the adverse impact of international migration, which is highly regionally selective, as well as of balancing the regional and district development levels as the drivers of internal migration, is indisputable.

Keywords: Birth Promotion Strategy, sex ratio at ages 20–39, balanced spatial development, population projections, migration