

UDK 314.117(497.11)"2002/2011"(083.81)

Оригиналан научни рад

Original scientific work

Горан Пенев
Иван Маринковић

**ПРВИ РЕЗУЛТАТИ ПОПИСА СТАНОВНИШТВА СРБИЈЕ 2011. И
ЊИХОВА УПОРЕДИВОСТ С ПОДАЦИМА ПРЕТХОДНА
ДВА ПОПИСА***

Извод: На основу прелиминарних резултата РЗС-а, Србија је 1. октобра 2011. године имала укупно 7,1 милион становника, што је, према Заводу, смањење од 377 хиљада лица у односу на број становника у време пописа из 2002. године. Међутим, због различитих дефиниција укупног становништва (са или без лица у иностранству која су ван земље краће од 1 године, затим са или без интерно расељених лица с Косова и Метохије) поређење података првих резултата Пописа 2011. и коначних резултата Пописа 2002. године није методолошки коректно због чега је добијена погрешна слика промена броја становника у последњем међупописном раздобљу. У овом раду су промене у бројности становништва Србије у периоду 2002-2011. анализирани на основу упоредивих података пописа из 2002. и 2011. године, што омогућује прецизније сагледавање размера депопулације у Србији и њених непосредних демографских узрока. Према ауторима, стварно смањење становништва Србије (у земљи) износило је 424 хиљаде лица. У раду се анализа односи на све територијалне нивое, према подели на статистичке регионе односно према административно-територијалној подели из 2011. године (региони, области /окрузи, општине, насеља).

Кључне речи: попис становништва, дефиниција укупног становништва, методологија пописа, депопулација

Abstract: By the first preliminary results, Serbia had a population of 7.1 million, which, according to the Serbian Statistical Office, constitutes a decrease of 377 thousand persons compared to the size of the population at the time of 2002 Census. However, given the different definitions of total population (with or without persons abroad who have been outside of the country for less than a year, and further, with or without the internally displaced persons from Kosovo and Metohija), this comparison of the initial results of 2011 Census and the final results of 2002 Census is methodologically unsound, leading to incorrect conclusions about the change of the population size between the two censuses. In this paper, we analyze the changes in population size for the intercensal period 2002-2011 based on comparable data from the 2002 and 2011

* Рад представља резултат истраживања на пројекту "Истраживање демографских феномена у функцији јавних политика у Србији" (ИИИ 47006), који финансира Министарство просвете, науке и технолошког развоја Републике Србије.

Censuses, which allows for more accurate understanding of depopulation of Serbia and the immediate demographic causes of this depopulation. According to the authors, Serbia's population (in country) in fact decreased by 424 thousand persons. The analysis concerns all territory levels, according to the administrative and territorial distribution which has come valid on 1 July 2011, and according the Nomenclature of Statistical Territorial Units (statistical regions, districts/areas, municipalities, settlements).

Key words: population census, definition of total population, census methodology, depopulation

Увод

Пописи становништва представљају један од најстаријих, најпотпунијих и најважнијих извора демографских података. У Србији су први пописи спровођени још у средњем веку (нпр. османски попис Области Бранковића из 1455. године), а први попис у садашњем смислу речи одржан је 1834. године. Затим је, у периоду краћем од пола века (од 1863. до 1910. године) било спроведено још 9 пописа. Између два светска рата реализована су два модерна и свеобухватна пописа (1921. и 1931. године) и то на територији тадашње Краљевине СХС, односно Краљевине Југославије. После Другог светског рата у социјалистичкој Југославији спроведена су још 6 пописа становништва: прва два 1948. и 1953. године, а од 1961. до 1991. сваке десете године.

Након распада СФРЈ, пописе становништва су организовали статистички органи новоформираних држава наследница. Македонија је од стицања независности организовала три пописа (из 1994, 2002. и 2011), али су успешно спроведена прва два, док је последњи прекинут из политичких разлога. По два пописа спроведена су у Хрватској (2001. и 2011), Словенији (2002. и 2011) и Црној Гори (2003. и 2011). Босна и Херцеговина је једина бивша југословенска република у којој од 1991. није спроведен ниједан попис становништва. Фебруара 2012. године усвојен је закон по коме је општи попис становништва те државе предвиђен за април 2013. године.

У Србији након распада бивше СФРЈ, спроведена су два пописа становништва - први 2002. године у оквиру тадашњег Савезног завода за статистику и други 2011. године. Оба пописа су спроведена само на територији Централне Србије и Војводине. На Косову и Метохији ови пописи нису могли бити спроведени због познате политичке ситуације.

Завод за статистику Косова организовао је и спровео априла 2011. попис становништва тзв. Републике Косово, који званични органи Србије нису признали. Тај попис није био спроведен у тзв. српским општинама у северу Косова, а за сада није познато у којој мери је био бојкотован од стране Срба који живе јужно од Ибра.

Иновације у методама пописивања становништва у 21. веку

У 20. веку у огромној већини земаља примењиван је традиционални метод пописивања становништва, који подразумева потпун обухват јединица пописа и то преко давања одговора на питања из пописнице. Последњих деценија су код таквог начина пописивања уведене и одређене иновације, које су се најпре односиле на начин попуњавања и достављања упитника. Пописнице су попуњавали пописивачи, али и сами грађани, а достављање и прикупљање се одвијало преко поште или директно од стране пописивача (Лакчевић, 2008). Србија спада у групу од укупно десет земаља Европе које су и у последњем попису становништва задржале класичан метод пописивања преко интервјуа који су водили обучени пописивачи. У четири земље (Ирска, Луксембург, Словачка и Велика Британија) које су такође спровеле традиционални попис становништва, примењен је метод самопописивања (пописнице су попуњавали искључиво грађани). Уједно, у све већем броју земаља понуђена је и могућност да грађани преко интернета сами попуне пописницу (UNECE, 2012).

Многе земље су приликом пописа становништва који су спровођени након 2000. године у потпуности или делимично одустале од традиционалног начина пописивања. Поједине (скандинавске земље, Аустрија и Словенија) су прешле на попис који је базиран искључиво на подацима регистра становништва. Такви пописи су много јефтинији, не излази се на "терен" и практично могу да се спроводе сваке године. Међутим, обележја могу да се односе искључиво на информације које су расположиве из регистра, а нужна је добра координација статистичких органа и служби задужених за вођење регистра, као и врло стриктна легислатива (Valente, 2010).

Све бројније су и земље које уведе неки од тзв. комбинованих метода. Пописивање је углавном засновано на подацима регистра, али се додатне информације о појединим карактеристикама становништва добијају на основу неке врсте "скраћеног" пописа, затим на основу комбиновања са подацима већ постојећих анкетних истраживања, или пак комбиновања са резултатима *ad hoc* репрезентативних анкетних истраживања (Valente, 2010).

Француска се чини посебно оригиналном. У тој земљи су од 2004. године уведене редовне годишње анкете (примењује се тзв. ротациони метод). То конкретно подразумева да се сваке године спроводи комплетан попис у свакој петој општини из групе општина са мање од 10.000 становника. Попис се сваке године спроводи и у већим општинама, али је њиме обухваћено само по 8% становништва сваке од тих општина. Након 5 година бива пописано целокупно становништво малих општина и 40% становништва општина које имају више од 10.000 становника (Godinot, 2005). Ротациони метод није прихваћен ни у једној другој европској земљи, а није извесно да ли ће се и до када у садашњој верзији примењивати у Француској.

Попис становништва Србије 2011. године: основне карактеристике и промена концепта укупног становништва

Иако сваки попис има велики значај, последњи попис становништва Србије је од изузетне важности, не само због уобичајних, већ и неких додатних разлога. Он представља прави демографски инвентар земље након смиревања турбулентних догађаја везаних за крах бивше СФР Југославије, интензивирања транзиционих процеса, укључивања Србије у европске интеграционе токове, али и у време наглог заоштравања економске кризе, што се све неминовно одразило како на демографском, тако и на ширем социјалном, економском и културном плану.

Једна од основних карактеристика Пописа 2011. је и његов изузетно богат садржај. Несумњиво, по броју обележја о становништву, то је до сада најсадржајнији попис који је спроведен у Србији. У односу на претходни попис из 2002, број питања из обрасца П-1, којим су прикупљане информације о сваком становнику земље, повећан је са 25 на 45. Уз то, из обрасца П-1 (Пописа 2002) само два питања нису укључена и у одговарајући образац Пописа 2011.

У пописном упитнику из 2011. године сва питања су разврстана у 10 група: 1) Пол и старост; 2) Место становања; 3) Миграције; 4) Брачни статус и фертилитет; 5) Етничка обележја; 6) образовање; 7) Економска активност; 8) Средства за живот; 9) Средство путовања; 10) Функционисање и социјална интегрисаност. У односу на претходни попис знатно је повећан број питања која се односе на обележја у вези места становања, брачног стања и фертилитета, економских карактеристика и средстава за живот, док се питања која се тичу начина путовања на посао или у школу као и о функционисању и социјалној интегрисаности постављена по први пут.

Врло битна промена у односу на Попис 2002. односи се на дефинисања укупног становништва. У коначним резултатима Пописа 2011. приликом одређивања укупног броја становника примењен је концепт тзв. уобичајеног становништва. Подаци о укупном становништву према новој дефиницији изведени су на бази одговора о намери одсуства/присуства израженој у годинама односно месецима, разлогу одсуства/присуства, као и о учесталости враћања у место сталног становања (РЗС, 2011). Уједно, у укупно становништво Србије (без Косова и Метохије) укључена су и интерно расељена лица (ИРЛ) с Косова и Метохије.¹ Међутим, у првим резултатима пописа укупан број становника исказан је према дефиницији ме-

¹ Према дефиницији укупног становништва, која је примењена у време Пописа 2002, ИРЛ с Косова и Метохије била су пописана као привремено присутна лица у местима боравака на територији Централне Србије и Војводине, па самим тим нису ушла у састав укупног (сталног) становништва та два подручја (Станковић, 2006).

ста сталног становања, с тим што су 2011, за разлику од првих резултата Пописа 2002. у укупно становништво укључена и интерно расељена лица.

Према закону, Попис становништва, домаћинства и станова 2011. године требало је да се одржи априла 2011. године, чиме би била настављена много раније установљена пракса (још од пописа из 1921) да се пописи становништва одржавају у првој половини почетне године нове деценије.² Касније попис је, како је објашњено, из финансијских разлога, одложен за шест месеци. Тако је "критични моменат" први пут померен за јесен (30. септембар у 24:00), а пописивање становништва је требало да се одржи између 1. и 15. октобра. Међутим, због значајног броја непописаних лица, попис је током спровођења продужен за још три дана, а у већим местима и до 20. октобра 2011. Иначе, за разлику од ранијих пописа (почев од пописа из 1971), овог пута није било помоћних пописница намењених грађанима Србије на раду или боравку у иностранству, већ су информације о тим лицима прикупљане преко изјава чланова домаћинства у земљи (Вукојевић-Шево, 2008).

Попис 2011. је, као и претходна два, из 1991. и 2002. године, у великој мери био под притиском актуелних политичких догађаја. Тако је Скупштинне албанских одборника из Прешева, Бујановца и Медвеђе упутила позив становништву албанске националне припадности да бојкотује Попис. Сличан позив упућен је и од стране Бошњачког националног већа са седиштем у Новом Пазару. Према оцени Републичког завода за статистику, бојкот је био масовно прихваћен у општинама Прешево и Бујановац, и делимично у општини Медвеђа, док се становништво бошњачке националне припадности практично није одазвало позиву на бојкот (РЗС, 2011).

О чему се мора водити рачуна приликом поређења резултата последња три пописа?

Републички завод за статистику Србије (РЗС) је, само неколико недеља након завршетка рада на терену, објавио прве резултате Пописа 2011. и то до општинског односно насељског нивоа, а према административно-територијалној подели од 1. јула 2011. Подаци су публиковани и у складу са Уредбом о номенклатури статистичких територијалних јединица (РЗС, 2011).

Брзо објављивање првих резултата пописа мотивисано је пре свега жељом да се удовољи радозналости јавности о укупном броју становника земље, као и становништву мањих подручја. Пописом из 2011. су, у погледу основних јединица пописа, обухваћене исте категорије лица (становника) као и Пописом из 2002. године. "Пописом су обухваћени држављани Републике Србије, страни држављани и лица без држављанства са пребивалиштем у Републици Србији, без обзира на то да ли су се у критичном

² Од укупно девет пописа становништва Србије спроведених између 1921. и 2002. године, само три нису одржана прве године нове деценије (1948, 1953. и 2002).

моменту Пописа налазила у Републици Србији или у иностранству. Такође, обухваћени су и држављани Републике Србије, страни држављани и лица без држављанства са пребивалиштем у иностранству, која су у критичном моменту Пописа боравила у Републици Србији најмање годину дана или краће од годину дана, али с намером да у Републици Србији остану годину дана или дуже." (РЗС, 2011). Једина новина је у увођењу појма "намера за остајањем" која је представљала најважнији критеријум да ли ће неко лице са пребивалиштем у иностранству, а које је у Србији краће од годину дана бити обухваћено пописом или не.³

Лица која су укључена у укупно становништво и обухват становништва пописом, 1991, 2002. и 2011.

Година пописа	Укупно (стално) становништво		Обухват	
	скуп	напомена	територија	напомена
1991	Становништво у земљи		Цела територија Србије	Бојкот Албанаца на КиМ и у општинама Бујановац, Прешево и делимично Медвеђа. Урађене званичне процене за КиМ и општине Бујановац и Прешево.
	Становништво у иностранству	Сви грађани Србије на раду или боравку у иностранству (без обзира на дужину боравка)		
2002	Становништво у земљи	Укључене избеглице из бивших југословенских република и страни држављани на раду или боравку у Србији дуже од 1 год.	Територија Србије без КиМ	Обухваћена ИРЛ (нису укључена у укупно становништво) Обухваћена сва лица у иностранству без обзира на дужину боравка
	Становништво у иностранству	Грађани Србије на раду или боравку у иностранству краће од 1 године		
2011	Становништво у земљи	Укључене избеглице из бивших југо. република, ИРЛ и страни држављани на раду или боравку у Србији дуже од 1 године или имају намеру да остану барем 12 месеци.	Цела територија Србије	Попис на КиМ одложен. Бојкот Албанаца у општинама Бујановац, Прешево и делимично у општини Медвеђа. Обухваћена сва лица у иностранству без обзира на дужину боравка (нису укључена у укупно становништво)
	Становништво у иностранству	Лица која студирају у иностранству, а имају своје домаћинство у земљи, под условом да се у Србију враћају свакодневно.		

Напомена: За 1991. и 2002. приказ се односи на дефиницију укупног становништва која је усвојена за коначне резултате пописа, а за 2011. на дефиницију која је усвојена за прве резултате пописа.

³ Пописом из 2002. године нису била обухваћена лица са пребивалиштем у иностранству која су у критичном моменту боравила у Србији, ако је тај боравак био краћи од годину дана. То се односило на сва лица, без обзира на њихово држављанство (домаће, страно, апатриди) и намере.

Много битније промене су предвиђене за концепт укупног становништва. Оно није било одређено на основу дефиниције места сталног становања, већ је исказан податак о тзв. уобичајном становништву. У том смислу, од највећег значаја је третман интерно расељених лица с Косова и Метохије (ИРЛ). То су лица која су 2002. године пописана као привремено присутна и нису била укључена у укупно становништво, ни у првим ни у коначним резултатима пописа. Што се тиче Пописа из 2011. године, ИРЛ су у првим резултатима укључена "у укупан број становника у складу са дефиницијом места сталног становања" (РЗС, 2011), а претпоставља се, мада то није децидирано наведено, да ће бити укључена у укупно становништво и у коначним резултатима. Такође, још увек није потпуно јасно како су разрешене недоумице ни око третмана студената који студирају ван места сталног пребивалишта (у земљи или у иностранству).

Следећи табеларни приказ омогућава лакше сагледавање разлика у погледу методолошких решења која се тичу одређивања укупног становништва као и лица која су обухваћена односно која нису обухваћена пописом из методолошких или разлога присутних на терену (због бојкота). Приказ је дат за последња три пописа становништва Србије (1991, 2002, 2011).

Недоумице у вези кретање броја становника између 1991. и 2011. по међупописним периодима

У овом раду искључиво је дат осврт на резултате пописа становништва. Републички завод за статистику је на основу првих резултата пописа објавио да је, дана 30. септембра 2011. године, у Србији живело 7.120.666 лица. То је, по РЗС-у, значило да је становништво Србије смањено за 377 хиљада (или за 5,0%) у односу на број становника земље према коначним резултатима Пописа из априла 2002. године. Таква информација РЗС-а о смањењу укупног становништва Србије имала је великог одјека у јавности, а размере депопулације су оцењене као врло забрињавајуће. На смањење становништва у међупописном периоду указано је и након објављивања првих резултата пописа из 2002. године (СЗС-РЗС, 2002), али оно је тада било вишеструко мање (за период 1991-2002. смањење је износило укупно 70 хиљада или 0,9%).

Резултати Пописа становништва 2011. године по први пут су исказани и у складу са новоуведеном номенклатуром статистичких територијалних јединица (НСТЈ или НУТС по међународној скраћеници) по којима је 2009. године Србија подељена на статистичке функционалне територијалне целине сврстане у три нивоа. Постоје две функционалне целине нивоа НСТЈ-1 (Србија – север и Србија – југ), које у свом саставу имају целине нивоа НСТЈ-2 које носе назив "регион" (Београдски регион и Регион Војводине у оквиру Србије – север и региони Шумадија и Западна Србија, Ју-

жна и Источна Србија и Косово и Метохија који сачињавају Србију - југ). Сваки статистички регион се састоји од функционалних целина нивоа НСТЈ-3 које су назване "области", а чије се границе и називи у потпуности поклапају са постојећим управним окрузима (табела 1, карта 1).

Овом приликом треба истаћи да је поређење података више различитих пописа методолошки коректно једино уколико није било промена у дефиницији укупног становништва или територији обухваћеној пописом. У супротном, неопходно је да се најпре ураде одређена прилагођавања, како у погледу дефинисања посматраних контингената становништва (потпуна или барем највеће могуће упоредивости), тако и у погледу потпуне упоредивости посматраних територија.

С горњим напоменама у вези, треба истаћи да претходно наведени подаци, израчунати за последња два међупописна периода, не дају праву информацију о промени броја становника, и то не само у погледу вредности, већ и у њеном предзнаку. До непрецизности је дошло због тога што приликом поређења резултата последња три пописа (из 1991, 2002. и 2011) углавном нису узимане у обзир разлике у усвојеним дефиницијама укупног становништва, или барем нису разматрани сви елементи који су могли да утичу на упоредивост пописних података. На важност таквог приступа указују и значајне разлике у резултатима прорачунавања. Уколико се посматрају само оригинални пописни подаци, такви какви су првобитно објављени, а према дефиницијама које су важиле у сваком попису, тада је у последњем међупописном периоду (2002-2011) становништво Србије смањено за наведених 377 хиљада лица, а у претходном међупописном, раздобљу за 325 хиљада (табела 1).

Међутим, ако се узимају у обзир само упоредиве дефиниције тада се добијају резултати који су знатно ближи реалним променама. У том смислу, чини се најлогичније да се за све три пописне године посматра само становништво у земљи, укључујући и интерно расељена лица с Косова и Метохије, као и процењени број становника општина у којима је становништво албанске националне припадности бојкотовало пописе из 1991. и 2011. године. Такав поступак је примењен и у овом раду, с тим што су, због нерасполагања свим неопходним подацима, за 2011. припремљене прелиминарне и недовољно верификоване процене. На основу таквих података о укупном становништву Србије у време последња три пописа, за међупописни период 2002-2011. израчунато је смањење од 424 хиљаде, док је за претходно раздобље (1991-2002) израчунато повећање од 63 хиљаде лица (табела 1). Добијени резултати указују да је у периоду 2002-2011. депопулација била интензивнија него између пописа из 1991. и 2002. године.

Табела 1. - Становништво Србије према резултатима пописа 1991, 2002. и 2011. (подела према Уредби о номенклатури статистичких територијалних јединица)

Статистичке функционалне територијалне целине (НСТЈ-1 и НСТЈ-2)	Година пописа			Раст/смањење			Индекс раста/смањења		
	1991	2002	2011	1991-2002	2002-2011	1991-2011	индекс 2002 (1991=100)	индекс 2011 (2002=100)	индекс 2011 (1991=100)
	Укупно становништво према дефиницији у време пописа			Број становника					
РЕПУБЛИКА СРБИЈА	7822795	7498001	7120666	-324794	-377335	-702129	95,8	95,0	91,0
Србија – север	3616115	3608116	3556010	-7999	-52106	-60105	99,8	98,6	98,3
Београдски регион	1602226	1576124	1639121	-26102	62997	36895	98,4	104,0	102,3
Регион Војводине	2013889	2031992	1916889	18103	-115103	-97000	100,9	94,3	95,2
Србија – југ	4206680	3889885	3564656	-316795	-325229	-642024	92,5	91,6	84,7
Регион Шумал. и Запад. Срб.	2266428	2136881	2013388	-129547	-123493	-253040	94,3	94,2	88,8
Регион Јужне и Источне Срб.	1940252	1753004	1551268	-187248	-201736	-388984	90,3	88,5	80,0
	Становништво у земљи (упоредиве дефиниције)								
РЕПУБЛИКА СРБИЈА	7548978	7611549	7187810	62571	-423739	-361168	100,8	94,4	95,2
Србија – север	3514642	3641651	3556010	127009	-85641	41368	103,6	97,6	101,2
Београдски регион	1548275	1604933	1639121	56658	34188	90846	103,7	102,1	105,9
Регион Војводине	1966367	2036718	1916889	70351	-119829	-49478	103,6	94,1	97,5
Србија – југ	4034336	3969898	3631800	-64438	-338098	-402536	98,4	91,5	90,0
Регион Шумал. и Запад. Срб.	2188210	2181216	2013388	-6994	-167828	-174822	99,7	92,3	92,0
Регион Јужне и Источне Срб.	1846126	1788682	1618412	-57444	-170270	-227714	96,9	90,5	87,7

Извор: На основу званичних статистичких података, као и процена и прорачуна аутора

Напомена: Подаци се односе на територију Републике Србије без подручја АП Косово и Метохија.

Интензивно смањење становништва као свеprisутна појава

Према првим резултатима пописа 2011, целине Србија - север и Србија - југ су имале приближно исти број становника (по 3,6 милиона становника – табела 1). У последњем међупописном периоду у обе целине дошло је до смањења укупног становништва, с тим што је оно у Србији - југ било четири пута веће (-338 хиљада) него у Србији - север (-86 хиљада). Разлике у кретању становништва те две "функционалне целине" су још израженије уколико се посматра двадесетогодишњи период 1991-2011. Наиме, само пре две деценије "Југ" је имао преко пола милиона становника више него "Север", али је до 2011. године становништво "Севера" повећано за 41 хиљаду, док је на "Југу" оно смањено за 403 хиљаде (табела 1).

Посматрано по целинама нивоа НСТЈ-2, број становника "статистичких региона" се према првим резултатима Пописа 2011. кретао од 1,6 милиона (Јужна и Источна Србија и Београд) до 2,0 милиона (Шумадија и Западна Србија). У последњем међупописном раздобљу су и на том нивоу биле присутне дијаметрално супротне разлике у кретању броја становника. С једне стране је Београдски регион, чије је становништво повећано (за 34 хиљаде), а на другој страни су остала три "региона" чија су становништва у 2011. била малобројнија него 2002. године. Смањење је, и апсолутно и релативно, било најинтензивније у Региону Јужне и Источне Србије који је за 9 и по година постао малобројнији за 170 хиљада лица. Смањење се одвијало мање интензивно у Региону Шумадије и Западне Србије, а најупореније у територијалној јединици Регион Војводине (табела 1). Треба истаћи да је у три региона смер кретања обима становништва био идентичан и у међупописном периоду 1991-2002, док се у једном (Регион Војводине) он разликовао. Наиме, и у претходном међупописном периоду је у Београдском региону забележено повећање (веће него између 2002. и 2011), а у оба региона Србије – југ смањење становништва (много мање него 2002-2011). У Региону Војводине промене су биле дијаметрално супротне – повећање становништва у периоду 1991-2002, а смањење између 2002. и 2011, и то које је много значајније.

Негативне тенденције у кретању укупног становништва присутне су и на нижим територијално-административним јединицама (управни окрузи и општине). Први резултати Пописа из 2011. указују да је у односу на стање из 2002. године до смањења становништва дошло и у огромној већини округа и општина (табела 2). Негативна стопа раста становништва остварена у 23 од 25 округа, док је повећање становништва забележено једино на територији Града Београда и у Јужнобачком округу. Тамо се налазе два највећа и за мигранте свакако најпривлачнија града у земљи (Београд и Нови Сад), што је резултирало позитивним, али ипак врло ниским просечним годишњим стопама популационог раста (2,2%).

Табела 2. – Становништво Србије у земљи према резултатима пописа 1991., 2002. и 2011 (упоредне дефиниције), по управним окрузима

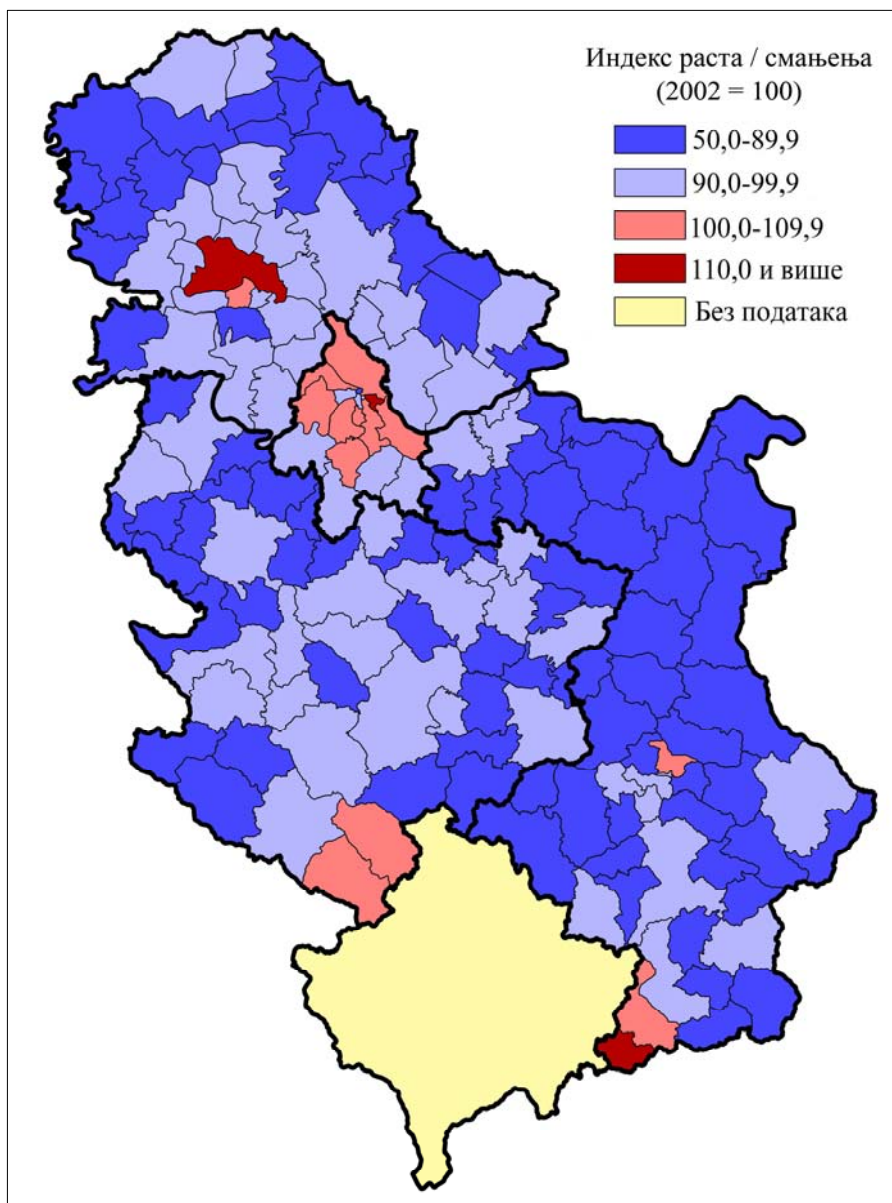
Управни округ	Година пописа			Раст/смањење			Индекс раста/смањења		
	1991	2002	2011	1991-2002	2002-2011	1991-2011	индекс 2002 (1991=100)	индекс 2011 (2002=100)	индекс 2011 (1991=100)
	број становника								
СРБИЈА	7548978	7611549	7187810	62571	-423739	-361168	100,8	94,4	95,2
Централна Србија	5582611	5574831	5270921	-7780	-303910	-311690	99,9	94,5	94,4
Војводина	1966367	2036718	1916889	70351	-119829	-49478	103,6	94,1	97,5
Управни округ									
Град Београд	1548275	1604933	1639121	56658	34188	90846	103,7	102,1	105,9
Севернобачки	202287	202058	185552	-229	-16506	-16735	99,9	91,8	91,7
Средњебачки	216251	208891	186851	-7360	-22040	-29400	96,6	89,4	86,4
Севернобанатски	177351	165843	146690	-11508	-19153	-30661	93,5	88,5	82,7
Јужнобанатски	314321	314602	291327	281	-23275	-22994	100,1	92,6	92,7
Западнобачки	210372	213953	187581	3581	-26372	-22791	101,7	87,7	89,2
Јужнобачки	543185	595326	607835	52141	12509	64650	109,6	102,1	111,9
Сремски	302600	336045	311053	33445	-24992	8453	111,1	92,6	102,8
Мачвански	328154	329329	297778	1175	-31551	-30376	100,4	90,4	90,7
Колубарски	196160	192786	174228	-3374	-18558	-21932	98,3	90,4	88,8
Полунавски	214714	218846	198184	4132	-20662	-16530	101,9	90,6	92,3
Браничевски	215298	200945	180480	-14353	-20465	-34818	93,3	89,8	83,8
Шумадијски	302655	312065	290900	9410	-21165	-11755	103,1	93,2	96,1
Поморавски	237543	232834	212839	-4709	-19995	-24704	98,0	91,4	89,6
Борски	160939	147223	123848	-13716	-23375	-37091	91,5	84,1	77,0
Зајечарски	153660	138625	118295	-15035	-20330	-35365	90,2	85,3	77,0
Златиборски	332041	313812	284929	-18229	-28883	-47112	94,5	90,8	85,8
Моравички	227878	227757	212149	-121	-15608	-15729	99,9	93,1	93,1
Рашки	292250	305454	300102	13204	-5352	7852	104,5	98,2	102,7
Расински	271529	267179	240463	-4350	-26716	-31066	98,4	90,0	88,6
Нишавски	389112	394744	373404	5632	-21340	-15708	101,4	94,6	96,0
Топлички	109411	107008	90600	-2403	-16408	-18811	97,8	84,7	82,8
Пиротски	115856	106036	92277	-9820	-13759	-23579	91,5	87,0	79,6
Јабланички	250773	243764	218374	-7009	-25390	-32399	97,2	89,6	87,1
Гачински	236363	231491	222950	-4872	-8541	-13413	97,9	96,3	94,3

Извор: На основу званичних статистичких података, као и процена и пророчуна аутора

Од 23 округа у којима је регистровано смањивање становништва, оно је било убедљиво најинтензивније у Борском, Зајечарском, Топличком и Пиротском округу, где је пад броја становника износио око 15%. Осим у Топличком округу, који је примио велики број интерно расељених лица с Косова и Метохије, у преостала три округа је и током 1990-их забележено врло интензивно смањење становништва, што је за две деценије (1991-2011) резултирало умањењем броја њихових становника у земљи за преко 20%.

Поређења ради, у међуписном раздобљу 1991-2002. број становника је био смањен у „свега“ 15, а повећан у укупно 10 округа. То је период великог прилива избеглица и интерно расељених лица што је, нарочито на подручјима која су примила највише присилних миграната, резултирало релативно великим повећањем укупног становништва, као на пример у Јужнобачком (9,6%) и Сремском округу (11,1%).

Карта 1. – Индекс раста/смањења становништва општина (у земљи) за 2011, по регионима



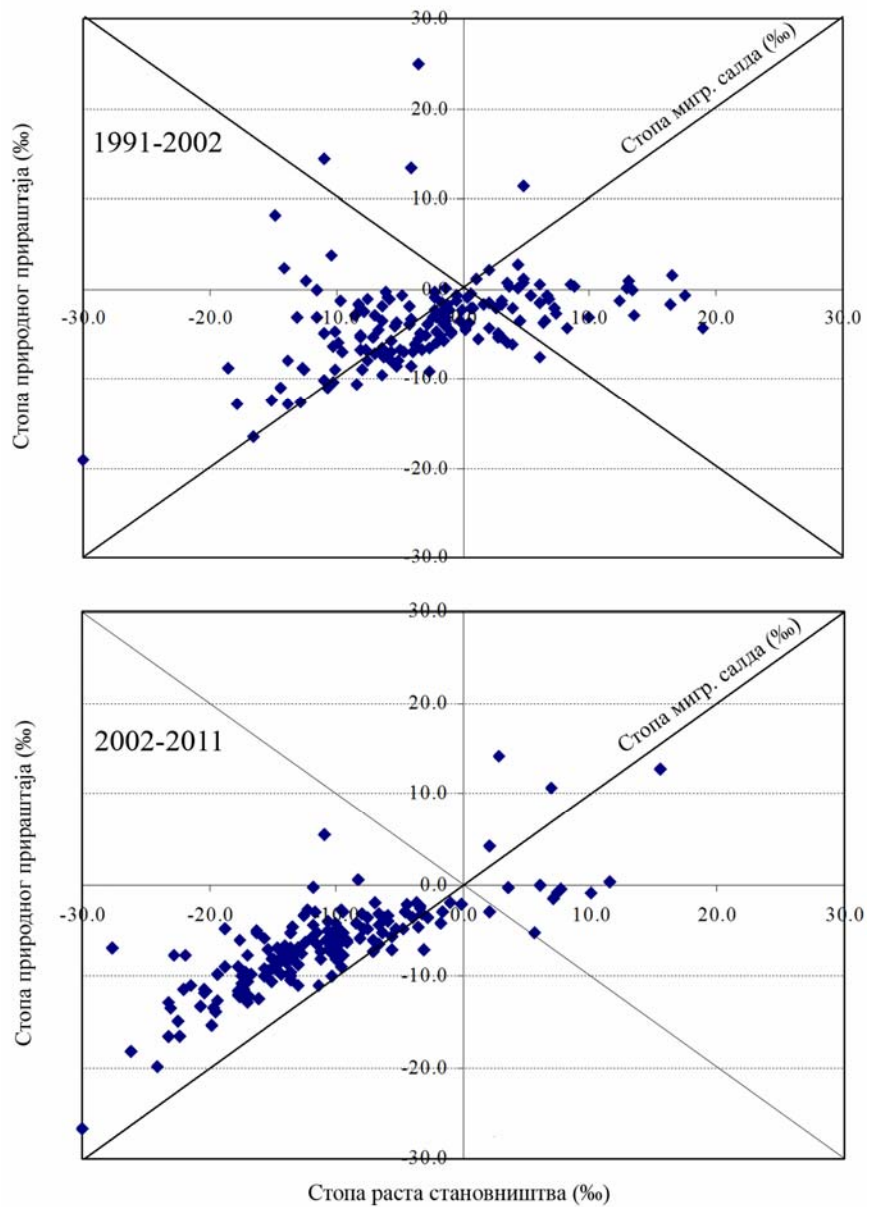
Смањење становништва је у готово истој мери било присутно и на нивоу општина – то је био случај у 90% општина (карта 1). Конкретно, 2011. године је у 152 општине односно града број становника у земљи био мањи него 2002. Повећање становништва остварено је у свега 16 општина, од тога у само три оно је било веће од 10% (то су градске општине Нови Сад и Звездара, и према нашој процени општина Прешево са повећањем од 16%). Од осталих општина са порастом становништва (до 10%) чак 8 су београдске општине, затим новосадска општина Петроварадин и општина Пантелеј са територије Града Ниша, као и Нови Пазар и Тутин са подручја Санцака и најзад Бујановац (такође према процени) са југа Србије. Повећање броја становника је у највећем броју општина (11) било искључиво резултат позитивног миграционог салда (природни прираштај је био негативан), у три је оно било само резултат позитивног природног прираштаја (миграциони салдо је био негативан), док су само Нови Сад и евентуално Прешево (ако су наше процене тачне) остварили популациони раст на основу позитивног природног прираштаја и позитивног миграционог салда.

На доминантност депопулације указује и податак да је апсолутно највеће процентно смањење броја становника (Црна Трава за 35%) знатно веће од апсолутно највећег процентног повећања (Прешево са повећањем од 16%), а апсолутно веће и у још 23 општине. Међу њима, у још три општине (Бабушница, Гаџин Хан и Мајданпек) регистровано је врло интензивно смањење броја становника (20-23%). Треба нагласити да је од 88 општина у којима се између 2002. и 2011. године смањење броја становника одвијало интензивно (смањење од преко 10%), оно у 80 било присутно и у претходном међуписном периоду (1991-2002).

Први резултати Пописа 2011. омогућавају не само да се сагледа ситуација у погледу популационог раста општина и утврди њихов миграциони салдо у међуписном периоду 2002-2011, већ и да се укаже на промене у односу на међуписни период 1991-2002 (слика 1).

Подаци последња три пописа, као и подаци виталне статистике, потврђују да је у периоду 2002-2011. у огромној већини општина не само врло неповољно стање у погледу предзнака популационог раста (становништво у земљи смањено је у 148 од укупно 161 општине у Србији),⁴ већ и да су обе компоненте кретања становништва имале негативне вредности. Таквих је било 134 општине. С друге стране, као што је већ наведено, у само две општине су обе компоненте имале позитивне вредности.

⁴ За неке новоформиране општине се не располаже подацима о природном кретању становништва за цео посматрани период, тако да је анализа за општине рађена према административно-територијалној подели из 2002. године.



Слика 1. – Дистрибуција општина према вредностима компоненти популационог раста, 1991-2002. и 2002-2011.

Стање је много неповољније него у претходном међупописном периоду (1991-2002). И тада је у већини општина (108) забележено смањење становништва (табела 3), али је број општина које су истовремено имале негативан природни прираштај и негативан миграциони салдо био више-струко мањи (таквих је било 49). Највећа разлика је у погледу вредности миграционог салда. Док је у међупописном периоду 1991-2002. у већини општина у Србији (84) број досељених премашио број одсељених, у периоду 2002-2011. број општина с позитивним миграционим салдом био је четири пута мањи (21 општина). Такво смањење се првенствено може објаснити практичним заустављањем доласка у Србију присилних миграната (ако се изузму досељени због реадмисије), али и наставком исељавања из земље мотивисаних првенствено економским разлозима.

Табела 3. – Дистрибуција броја општина према предзнаку компоненти кретања становништва у земљи у међупописним периодима 1991-2002. и 2002-2011.

Међупописни период	Раст становништва		Природни прираштај		Миграциони салдо	
	позитиван	негативан	позитиван	негативан	позитиван	негативан
1991-2002	53	108	23	138	84	77
2002-2011	13	148	7	154	21	140

Извор: На основу званичних статистичких података, као и процена и прорачуна аутора

Напомена: Примењена је административно-територијална подела из 2002. године.

На раширеност депопулације која је у последње две деценије захватила Србију указује и податак да је у четири петине општина број становника 2011. био мањи него 1991. године. Као екстреман пример се издваја општина Црна Трава чије је становништво (у земљи) за само две деценије више него преполовљено (са 3.775 становника у 1991. на свега 1.661 лице у 2011).

Становништво преполовљено у стотинама насеља

Први резултати пописа 2011. по насељима потврдили су ранија предвиђања да ће негативне тенденције у популационој динамици довести не само до повећања броја насеља у којима ће доћи до смањења укупног становништва, већ да ће интензитет смањења у неким насељима довести и до њиховог потпуног "биолошког" гашења (Пенев, Стевановић, 2002). Тако је, на пример, између последња два пописа, тј. за мање од 10 година број становника преполовљен или више него преполовљен у 276 насеља. Уједно, између два пописа број потпуно испражњених насеља више је него удвостручен (са 5 у 2002. на 11 у 2011. години).

Иначе, на основу првих резултата пописа, од укупно 4.709 насеља у Србији⁵ у чак 4.251 насељу регистровано је смањење становништва (карта 2). То значи да је 2011. године у више од 91% насеља за која се располаже подацима (не рачунајући насеља у општинама Бујановац и Прешево, и посматрајући Београд и Ниш као јединствена насеља) број становника био мањи него у време пописа из 2002. Истовремено, број становника је повећан у само 345 насеља (табела 4).

Табела 4. – Дистрибуција броја насеља Србије према кретању бројности становништва у земљи у периоду 2002-2011.

Кретање броја становника	Свега	Са становништом	Без становништва	
			2002	2002 и 2011
Свега	4709	4702	1	6
Смањење	4251	4251		
Исти број становника	19	13		6
Повећање	345	344	1	
Без података (Бујановац и Прешево)	94	94		

Извор: На основу званичних статистичких података, као и процена и прорачуна аутора

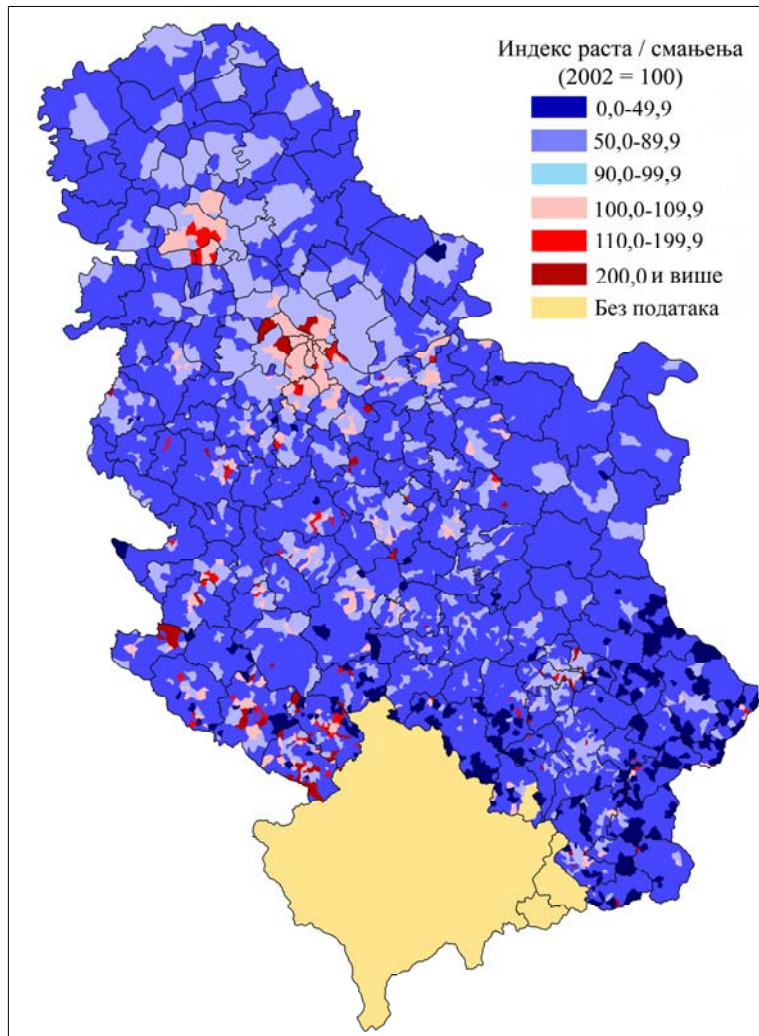
Напомена: Укључујући ИРЛ (за обе пописне године)

Депопулација насеља није нова појава, али је између два последња пописа она добила на интензитету, а захватила је и знатно већи број насеља. У односу на претходни међупописни период (1991-2002) број насеља са повећањем становништва је више него преполовљен односно списак насеља са опадањем броја становника већи је за око 500 насеља.⁶

⁵ Републички завод за статистику је у свом *Билтену* бр. 540 (РЗС, 2011) објавио прве резултате пописа из 2011. за укупно 4627 насеља. Нису објављени подаци о пописаном становништву у општинама Бујановац и Прешево (укупно 94 насеља) јер је оцењено да је масовно прихваћен позив на бојкот пописа. Међутим, објављени су подаци за сва насеља у општини Медвеђа, иако је очигледно да је због бојкота обухват становништва пописом био врло низак у 5 насеља (са готово стопроцентном албанском већином) и приметно низак у још 5 насеља (са високим уделом становништва албанске националне припадности). Такође, за насеља Београд и Ниш, која се налазе на територији више општина, подаци су објављени само за делове насеља (10 за Београд и 4 за Ниш), а не и збирно за та два градска насеља.

⁶ На основу првих резултата пописа из 2002. године закључено је да је између 1991. и 2002. број становника повећан у укупно 845 насеље (Пенев, Стевановић, 2002). Међутим, због различитих дефиниција укупног становништва, као и због нерасполагања информација о броју становника насеља с територија општина Бујановац и Прешево, ти подаци нису потпуно упоредиви са подацима за међупописни период 2002-2011. Наиме, уколико се за 1991. посматра становништво у земљи и лица са боравком

Карта 2. – Индекс раста/смањења становништва насеља (у земљи) за 2011, (по општинама)



у иностранству до 1 године, а за 2002. становништво у земљи (укључујући и ИРЛ), тада је у том међупописном периоду становништво повећано у укупно 923 насеља. Али, мора се водити рачуна и да за 2011. године нису расположиви подаци за око 100 насеља у којима су етнички Албанци бојкотовали попис, што упућује на закључак да је и у периоду 2002-2011. број насеља са повећањем броја становника био већи од 345.

На ширину распрострањености феномена смањења становништва указују и подаци по општинама о броју насеља без повећања становништва. Од укупно 168 општина, у 80, или у готово свакој другој, ни у једном насељу број становника 2011. није био већи него у време Пописа из 2002. Уз то, у додатних 27 општина, повећање становништва је забележено у само по једном насељу.

За разлику од ранијих међупописних раздобља, депопулација је у огромној већини случајева захватила и општинска средишта односно веће урбане центре. Од 168 општинских (градских) центара, број становника је смањен у 140, док је повећање забележено у свега 26.

Убедљиво највеће апсолутно повећање остварено је у Новом Саду. Између 2002. и 2011. године становништво главног града Војводине повећано је за преко 33 хиљаде становника (са 193 хиљаде на 226 хиљада).

Већи је и број становника насеља Београд, али је повећање било много мање него што се очекивало и најављивало. Наиме, између два последња пописа број становника Београда повећан је са 1,135 милиона на 1,151 милион, или за "свега" 16 хиљада лица. Међутим, кретање броја становника Београда није се одвијало истоветно по појединим деловима града. Тако су општине из најужег центра Града (Врачар, Савски венац, Стари град) и даље "губиле" становништво, а по први пут им се придружио и Нови Београд. Број становника те, некада популационо најекспанзивнија општина, не само на територија Града Београд већ и целе Србије, смањен је са 220 хиљада на 212 хиљада. То првенствено указује на промену основних функција те градске општине, која од градске "спаваонице" постаје пословни центар Града, али и на ефекте ниског фертилитета и интензивног демографског старења (негативан природни прираштај). Истовремено, у деловима насеља Београд која се налазе у преосталих 6 општина забележено је повећање становништва. Оно је било најинтензивније у градској општини Звездара, чије је становништво повећано за 10% (са 134 хиљаде на 148 хиљада), али и деловима Београда која се налазе у општинама Раковица и Земун. У групу насеља с највећим апсолутним повећањем становништва налазе се и београдска "сателитска" насеља Борча (46 хиљада становника у 2011. години), Калуђерица (27 хиљада), Сурчин (17 хиљада) и Угриновци (10 хиљада).

Први резултати пописа 2011. потврдили су да је смањење становништва постала реалност и у другим већим градским центрима као што су Ниш, Крагујевац, Смедерево, Лесковац, Ваљево, Крушевац и Врање у Централној Србији или пак Суботица, Зрењанин и Панчево у Војводини.

Као што је већ наглашено, изразита и врло раширена депопулација насеља у Србији која је регистрована последњим пописом становништва непосредан је резултат дугорочних негативних трендова у домену природног кретања становништва, као и прекидом интензивних имиграционих токова који су били присутни током 1990-их односно наставком иселјавања

из земље. Низак и опадајући фертилитет, врло умерено смањење смртности по старости, као и веома одмакло демографско старење условили су да је негативан природни прираштај постао доминантна карактеристика популационе динамике огромне већине насеља у Србији. Тако се, из године у годину, стално повећава број насеља у којима је више умрлих него рођених. И док је у претходној пописној години (2002) позитиван природни прираштај забележен у 712 насеља, у 2011. позитиван природни прираштај остварен је у свега 336 насеља (од укупно 4709).

Уједно, с престанком ратних дејстава на просторима бивше СФРЈ заустављен је прилив присилних миграната, а тиме је промењен и предзнак миграционог салда, који је у периоду 1991-2002. представљао основну компоненту повећања становништва Србије. За наредно међупописно раздобље били су својствени реверзибилни процеси (репатријација и реадмисија), али су се одвијали много слабијим интензитетом него што је то био случај са приливом избеглица и интерно расељених лица током 1990-их година, што је уз настављено иселавање из Србије и репатријацију дела српских избеглица резултирало негативним миграционим салдом. И то, не само на нивоу земље као целине, већ посматрано и по насељима. Наиме, због тешке економске ситуације већи градски центри су изгубили привлачност коју су имали за емигранте из неразвијених, пре свега мањих сеоских и градских насеља. Као резултат такве популационе динамике неминовно је дошло до убрзања и ширења већ раније присутних депопулационих процеса.

Закључак

Већ први резултати пописа 2011. потврђују да су крупне промене које су се одиграле током последње деценије 20. века, као и у првој декади овог столећа изазвале врло значајне последице по демографски развитак становништва Србије. Као најважније могу се издвојити следеће:

- *Појава смањења укупног становништва (у земљи)*. Попис из 2011. је, од средине 20. века, први који је регистровао мање становника од претходног.

- *Интензивна депопулација*. Процењујемо да је у међупописном периоду 2002-2011. број становника Србије смањен за 424 хиљаде (5,6%). Становништво Србије (у земљи) је у време пописа из 2011, по бројности сведено на исти ниво као у јесен 1973. године.

- *Депопулација је захватила готово сва подручја земље*. Становништво је смањено на оба велика подручја (Централној Србији и Војводини), на "Северу" и "Југу", у три од четири статистичка региона, у 23 од 25 округа, у 152 од 168 општина, у преко 4.300 од укупно 4.709 насеља.

- *Знатно је више одсељених него досељених*. У међупописном раздобљу 2002-2011. број умрлих био је за 301 хиљаду већи од броја живорођених, што имплицира негативан миграциони салдо од 123 хиљаде лица.

Иако се још увек не располаже пописним подацима по најважнијим обележјима, очигледно је да су у главним доменима демографског развика Србије настављене многе, од раније присутне негативне тенденције. Депопулација, интензивно старење становништва, негативан миграциони салдо, уз низак фертилитет и висок морталитет, само су неке од најважнијих демографских особености Србије у међупописном раздобљу 2002-2011. Све су то елементи који нужно воде ка још песимистичнијим предвиђањима о демографској будућности земље за наредне деценије.

Додатак: Укратко о првим коначним резултатима Пописа 2011.

Републички завод за статистику је после нешто више од 13 месеци од завршетка спровођења Пописа 2011. објавио прве коначне резултате Пописа становништва, домаћинства и станова 2011. у Републици Србији. Прва књига Пописа 2011. објављена је 29. новембра 2012, а садржи податке о националној припадности становништва општина и градова. Три недеље касније објављена је и друга књига која садржи податке о старости и полу становништва, и то до нивоа насеља.

Србија је према коначним резултатима пописа имала 7.186.862. Укупно становништво је у односу на прве резултате (7.120.666) веће за 66 хиљада или за 0,9%. Разлике нису значајне, а до њих је дошло након обраде целокупног пописног материјала, "пречишћавања" свих пописница, елиминисања двоструко пописаних лица (првенствено привремено присутних лица), али и укључивања у укупно становништво лица која су пописана, али нису била укључена у укупан број становника према првим резултатима (нпр. страни студенти који се школују у Србији).

Основна разлика између првих и коначних резултата Пописа 2011 се односи на параметре који су узимани у обзир приликом дефинисања укупног становништва. У првим резултатима, укупан број становника одређен је на основу места сталног становања, док је у коначним укупно становништво утврђено применом концепта "уобичајног становништва". Попис 2011. је први у коме је укупно становништво Србије исказано преко податка о "уобичајном" становништву (РЗС, 2012). По том концепту лице се сматра становником оног насеља у којем проводи највећи део времена, и то независно од званично пријављеног пребивалишта. Податак о "уобичајном" броју становника одређеног места утврђен је на основу броја лица која су у том месту живела непрекидно најмање годину дана или краће, али с намером да у њему остану најмање 12 месеци. Поједине категорије становништва су имале посебан третман у исказивању коначних резултата Пописа 2011, а који није био у потпуности у складу с концептом "уобичајног становништва". То се пре свега односи на лица која су због рада или сту-

дирања одсутна из "уобичајног" места становања свог домаћинства, али се у њега враћају најмање једном недељно.

У коначним, као и у првим резултатима Пописа 2011, у укупно становништво Србије укључена су и сва избегла лица с простора бивше СФРЈ, као и сва интерно расељена лица с Косова и Метохије, али једино уколико су испуњавала критеријуме утврђене концептом "уобичајног становништва".

Табела 5. – Становништво Србије према коначним резултатима Пописа 2011. (подела према Уредби о номенклатури статистичких територијалних јединица)

Статистичке функционалне територијалне целине (НСТЈ-1 и НСТЈ-2)	Број становника
РЕПУБЛИКА СРБИЈА	7186862
Србија – север	3591249
Београдски регион	1659440
Регион Војводине	1931809
Србија – југ	3595613
Регион Шумадије и Западне Србије	2031697
Регион Јужне и Источне Србије	1563916

Извор: РЗС (2012)

Табела 6. – Становништво Србије према коначним резултатима Пописа 2011. (по управним окрузима)

Управни округ	Број становника	Управни округ	Број становника
СРБИЈА	7186862		
Централна Србија	5255053		
Војводина	1931809		
Град Београд	1659440		
Севернобачки	186906	Поморавски	214536
Средњебанатски	187667	Борски	124992
Севернобанатски	147770	Зајечарски	119967
Јужнобанатски	293730	Златиборски	286549
Западнобачки	188087	Моравички	212603
Јужнобачки	615371	Рашки	309258
Сремски	312278	Расински	241999
Мачвански	298931	Нишавски	376319
Колубарски	174513	Топлички	91754
Подунавски	199395	Пиротски	92479
Браничевски	183625	Јабланички	216304
Шумадијски	293308	Пчињски	159081

Извор: РЗС (2012)

С обзиром да су приликом исказивања укупног броја становника примењене различите дефиниције укупног становништва, подаци Пописа 2011. објављени у првим и коначним резултатима нису потпуно упоредиви. Упоредивост података о укупном броју становника још више је отежана приликом поређења коначних резултата пописа становништва из 2002. и 2011, а првенствено због различитог третмана интерно расељених лица с Косова и Метохије. Додатни проблем представља чињеница да у коначне резултате Пописа 2011. нису инкорпориране процене становништва које је из политичких разлога одбило да буде пописано (највише у општинама Бујановац и Прешево, али и у неким насељима у општини Медвеђа).

У раду смо детаљно указали на проблеме који су присутни приликом поређења укупног становништва исказаног на основу различитих концепата примењених у последња три пописа (из 1991, 2002. и 2011. године). Чињеница је да након објављивања коначних резултата ти проблеми нису смањени, већ да је напротив упоредивост још више отежана. То свакако захтева додатна ангажовања од стране свих оних који се упусте у "авантуру" поређења резултата пописа становништва Србије спроведених крајем 20. и почетком 21. века. За тако нешто је без сумње потребно много више времена него што је био период између објављивања првих коначних резултата Пописа 2011. и предаје у штампу ове књиге часописа *Демографија*. Ипак, и поред наведених напомена, сматрамо корисним сугестију Уредништва да се у овом додатку објаве подаци о укупном броју становника Србије према коначним резултатима Пописа 2011, и то за иста подручја на која се односе подаци који су раније већ били анализирани у раду (табеле 5 и 6). За то постоја најмање два битна разлога. Прво, јер ће чланак добити на актуелности, а читаоци моћи да лакше сагледају разлике између првих и коначних резултата Пописа 2011. Друго, што доступност коначних пописних резултата није утицала на валидност раније усвојених закључака.

ЛИТЕРАТУРА И ИЗВОРИ

- Вукојевић-Шево, С. (2008). Концепт сталног становништва. У *Попис становништва, домаћинства и станова 2011. Саветовање "Попис 2011". Зборник радова. Вршац, 2-4. април 2008.* Београд: Републички завод за статистику Србије, 39-43.
- Лакчевић, С. (2008). У сусрет Попису 2011. У *Попис становништва, домаћинства и станова 2011. године. Саветовање "Попис 2011". Зборник радова. Вршац, 2-4. април 2008.* Београд: Републички завод за статистику Србије, 21-26
- Пенев, Г., Стевановић, Р. (2002). Смањење или повећање становништва Централне Србије и Војводине? Први резултати Пописа 2002. *Становништво*, XL, 1-4, 105-127.
- Рашевић, М., Пенев, Г. (2011). "Црна Трава: пример екстремног демографског урушавања". У Љ. Митровић (уред.), *Становништво југоисточне Србије: демографска репродукција и социо-културна динамика. Ниш: Центар за научна истраживања САНУ и Универзитета у Нишу*, 119-132.

- РЗС (2011). *Попис становништва, домаћинства и станова у Републици Србији 2011. Први резултати. Билтен*, 540. Београд: Републички завод за статистику Србије. <http://media.popis2011.stat.rs/2011/prvi-rezultati.pdf>
- РЗС (2012). *Попис становништва, домаћинства и станова у Републици Србији 2011. Књига 1. Национална припадност. Подаци по општинама и градовима*. Београд: Републички завод за статистику Србије. <http://pod2.stat.gov.rs/ObjavljenePublikacije/Popis2011/Nacionalna%20pripadnost-Ethnicity.pdf>
www.popis2011.stat.rs
- Станковић, В. (2006). Опште и методолошке информације о Попису. У Пенеv Г. (уредник), *Становништво и домаћинства Србије према попису 2002. године* (Београд: РЗС – ЦДИ ИДН – ДДС).
- СЗС–РЗС (2002). *Попис становништва, домаћинства и станова 2002. Први резултати пописа по општинама и насељима Републике Србије, Билтен*, 422, јун 2002. (Београд: Савезни завод за статистику - Републички завод за статистику Србије).
- Godinot, A. (2005). *Pour comprendre le recensement de la population* (Paris: INSEE) <http://www.insee.fr/fr/publications-et-services/sommaire.asp?codesage=IMETHS01&nivgeo=0>
- Valente, P. (2010). Census taking in Europe: how are populations counted in 2010? *Population & Societies*, 467, May 2010. http://www.ined.fr/en/resources_documentation/publications/pop_soc/
- UNECE (2012). Overview of the 2010 round of population and housing censuses in the UNECE region. *Economic Commission for Europe. Conference of European Statisticians. Group of Experts on Population and Housing Censuses. Fourteenth Meeting, Geneva, 24-25 May 2012. Information session on the 2010 Round of Population and Housing Censuses*. http://www.unece.org/fileadmin/DAM/stats/documents/ece/ces/ge.41/2012/census_meeting/20_ECE.pdf

Goran Penev
Ivan Marinković

FIRST RESULTS OF THE CENSUS OF POPULATION OF SERBIA 2011 AND THEIR COMPARABILITY WITH RESULTS OF PRIOR TWO CENSUSES

Summary

A regular census of population, households and dwellings was held in Serbia in October 2011. Census 2011 is unusual and different from the previous census in the following aspects: new methodological approaches, the manner of collecting data, the content of census questions, the definition of total population, but also the politicization of the census (in particular, the boycott of the census by the ethnic Albanian population), as well as numerous controversies that were present during the preparation and taking of the census. The first preliminary results were published in November 2011, and they concern only the total population, the number of persons abroad, the number of households, and the number

of dwellings (all of these were published up to the settlement level). By the official data of the Statistical Office of the Republic of Serbia, on October 1, 2011, Serbia had a population of 7.1 million, which, according to the Serbian Statistical Office, constitutes a decrease of 377 thousand persons compared to the size of the population at the time of 2002 Census. However, given the different definitions of total population, this comparison of the initial results of 2011 Census and the final results of 2002 Census is methodologically unsound, leading to incorrect conclusions about the change of the population size between the two censuses. In this paper, we analyze the changes in population size for the intercensal period 2002-2011 based on comparable data from the 2002 and 2011 Censuses, which allows for more accurate understanding of depopulation of Serbia and the immediate demographic causes of this depopulation. According to the authors' calculation, population of Serbia (in country) in fact decreased by 424 thousand persons.